



WFOŚiGW w Toruniu partnerem w budowaniu społeczeństwa przyjaznego środowisku – zasady finansowania zadań proekologicznych

Teresa Nowak, Starszy Specjalista



Warunki udzielania pomocy finansowej ze środków Wojewódzkiego Funduszu



Warunki udzielania pomocy finansowej ze środków Wojewódzkiego Funduszu

- Uzyskanie efektu ekologicznego, czyli określonych korzyści dla środowiska.

Zgodność wniosku o dofinansowanie z następującymi dokumentami:

- **Zasadami udzielania pomocy finansowej ze środków Wojewódzkiego Funduszu**
- **Kryteriami wyboru przedsięwzięć finansowanych ze środków Wojewódzkiego Funduszu**
- **Listą przedsięwzięć priorytetowych Wojewódzkiego Funduszu na dany rok**



Warunki udzielania pomocy z Wojewódzkiego Funduszu

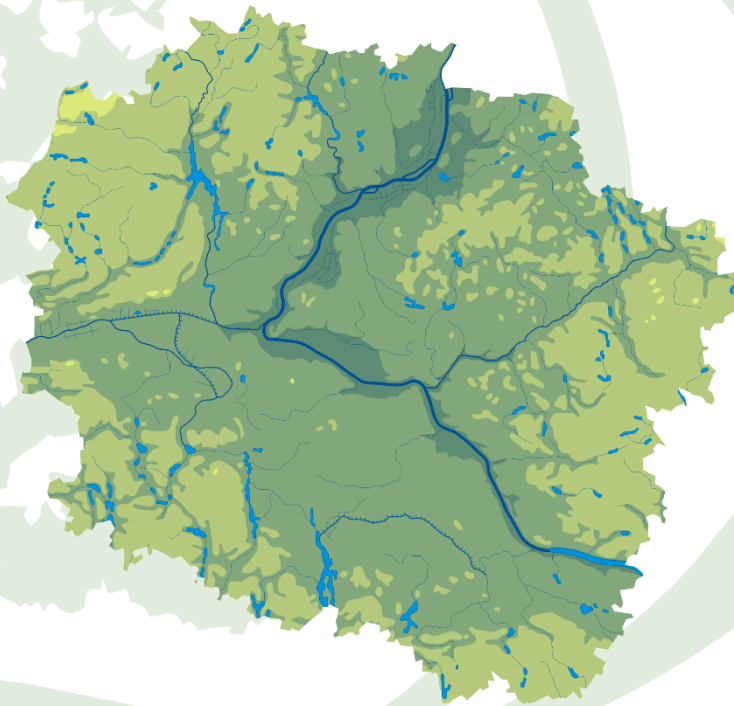
Warunkiem udzielenia pomocy finansowej jest także:

- udokumentowanie zbilansowania planowanych kosztów przedsięwzięcia,
- wywiązanie się z obowiązku uiszczania opłat za korzystanie ze środowiska,
- wniosek winien zawierać komplet wymaganych dokumentów i podpisy osób upoważnionych do reprezentacji Wnioskodawcy w stosunkach cywilnoprawnych.



Pomoc finansowa jest udzielana:

działającym na terenie Województwa Kujawsko – Pomorskiego:



- jednostkom samorządu terytorialnego,
- jednostkom budżetowym,
- przedsiębiorcom,
- innym jednostkom tj. fundacjom, centrom edukacji ekologicznej, szkołom, uczelniom wyższym, stowarzyszeniom, itd.,
- osobom fizycznym.



Formy finansowania:

Dotacje

Pożyczki
preferencyjne

Pożyczki płatnicze

Dopłaty do
oprocentowania
preferencyjnych
kredytów bankowych



Dotacje – ogólne uwagi dotyczące składania wniosków

- Zarząd Wojewódzkiego Funduszu Ochrony Środowiska i Gospodarki Wodnej w Toruniu wskazuje, że udziela pomocy finansowej z zakresu ochrony środowiska i gospodarki wodnej na przedsięwzięcia i zadania w zakresie ochrony środowiska i gospodarki wodnej określone rodzajowo w art. 400a ust. 1 pkt 1-9 i 11-42 ustawy z dnia 27 kwietnia 2001 roku Prawo ochrony środowiska (Dz.U.2016. poz. 672 ze zm.). Dlatego składane wnioski o dofinansowanie powinny swoją nazwą określać zakres działań wnioskowany do dofinansowania.
- Wnioski o dotacje należy składać **do dnia 31 grudnia**. Wnioski te będą rozpatrzone do końca lutego roku następnego.
- Wnioski o dotacje złożone po ww. terminie, Wojewódzki Fundusz będzie rozpatrywał w miarę posiadanych środków finansowych.
- Wojewódzki Fundusz nie rozpatruje wniosków o udzielenie dofinansowania na przedsięwzięcia zakończone na dzień złożenia wniosku.
- Wojewódzki Fundusz rozpatruje wnioski kompletne, złożone na obowiązującym druku.
- Pomoc finansowa udzielana jest na podstawie pisemnych umów cywilno-prawnych po pozytywnym rozpatrzeniu wniosku złożonego przez podmiot realizujący dane przedsięwzięcie.



Dotacje:

Dotacje mogą być udzielane do wysokości 80 % kosztu całkowitego przedsięwzięcia na dofinansowanie:

- przedsięwzięć z zakresu ochrony przyrody i krajobrazu,
- **edukacji ekologicznej i popularyzacji zachowań proekologicznych,**
- działań polegających na zapobieganiu i likwidacji poważnych awarii i ich skutków,
- programów, ekspertyz, ocen i opinii służących ochronie środowiska,
- utylizacji przeterminowanych środków chemicznych wykorzystywanych w celach dydaktycznych i naukowych,
- planów służących gospodarowaniu zasobami wodnymi oraz utworzeniu katastru wodnego,
- systemów kontrolnych i pomiarowych stanu środowiska,
- systemu kontroli wnoszenia przewidzianych ustawą opłat za korzystanie ze środowiska, a w szczególności tworzenia baz danych podmiotów korzystających ze środowiska obowiązanych do ponoszenia opłat,
- działań związanych z ochroną przeciwpowodziową, regulacją rzek i zwiększaniem retencji,
- przedsięwzięć realizowanych na podstawie umów lub porozumień z Narodowym Funduszem Ochrony Środowiska i Gospodarki Wodnej, wojewódzkimi funduszami ochrony środowiska i gospodarki wodnej lub innymi podmiotami o wspólnym finansowaniu zadań służących ochronie środowiska i gospodarce wodnej.



Dotacje:

- Dotacje mogą być udzielane także na inne cele niż wymienione w poprzednim slajdzie podmiotom prowadzącym działalność w zakresie:
 - ochrony zdrowia
 - pomocy społecznej
 - kultury i oświaty,
 - bezpieczeństwa publicznegodo wysokości 50 % kosztów zadania.
- Przedsięwzięcia proekologiczne realizowane przez te podmioty powinny pozostawać w związku z ich działalnością.



Finansowanie edukacji ekologicznej ze środków Wojewódzkiego Funduszu



Kryteria wyboru przedsięwzięć z zakresu edukacji ekologicznej finansowanych ze środków Wojewódzkiego Funduszu

Finansowane są:

- koszty bezpośrednio związane z tworzeniem i realizacją programów edukacyjnych realizowanych przez Centra Edukacji Ekologicznej, Parki Krajobrazowe, placówki oświatowe i naukowe;
- wydawanie bądź zakup czasopism, książek, publikacji, produkcji filmów, programów radiowo - telewizyjnych i innych materiałów o tematyce ekologicznej;
- konferencje i seminaria dotyczących tematyki ekologicznej;
- organizacja konkursów i olimpiad upowszechniających wiedzę ekologiczną.



Lista przedsięwzięć priorytetowych na rok 2017

- wspieranie programów realizowanych przez regionalne i lokalne Centra Edukacji Ekologicznej,
- dofinansowywanie działań edukacyjnych dotyczących ochrony środowiska skierowanych do dzieci i młodzieży.



Koszty kwalifikowane refundowane przez Wojewódzki Fundusz:

- Koszt Internetu , strony internetowej.
- Pomoce dydaktyczne.
- Materiały potrzebne do realizacji przedsięwzięć z zakresu EE.
- Zakup i naprawa sprzętu służącego do prowadzenia zajęć z edukacji ekologicznej.
- Oznakowanie i doposażenie ścieżek dydaktycznych .
- Doposażenie biblioteki.
- Nagrody w konkursach o tematyce ekologicznej uzgodnione na etapie harmonogramu.
- Honoraria według stawek ustalonych przez Wojewódzki Fundusz.
- Refundacja wynikających z umowy o pracę wynagrodzeń z pochodnymi w wysokości proporcjonalnej do czasu poświęconego na realizację danego programu na podstawie druku „Rozliczenie środków finansowych związanych z zatrudnieniem”.
- Koszty transportu i delegacji (bez diet) ściśle związane z realizacją programu.
- Dofinansowanie wydawania bądź zakupu czasopism, książek, publikacji, produkcji filmów, programów radiowo – telewizyjnych i innych materiałów o tematyce ekologicznej.
- Koszty refundowane przy wydawaniu publikacji, w tym:
 - a) honoraria za opracowanie materiału do publikacji,
 - b) koszt praw autorskich za zdjęcia lub teksty,
 - c) koszt wydania publikacji:
 - przygotowanie do druku /w szczególności: skład komputerowy, skanowanie, naświetlanie, projekt graficzny, korekta, obróbka zdjęć,
 - druk publikacji lub zakup materiałów niezbędnych do druku.
- Koszt wynajmu i obsługa techniczna pomieszczeń przy realizacji przedsięwzięć z zakresu edukacji ekologicznej.
- Zakup wyposażenia sal do prowadzenia edukacji ekologicznej i ekspozycji wystawienniczych .
- Koszty organizacji i przeprowadzenia stacjonarnych form edukacji ekologicznej (a w szczególności warsztaty i konferencje).

Koszty kwalifikowane nie refundowane przez Wojewódzki Fundusz:

- * **Koszty eksploatacyjne, a w szczególności:** telefony, energia elektryczna, gaz, woda, wywóz śmieci, czynsz, ochrona obiektów.
- **Koszty hotelarsko – gastronomiczne:** wyżywienie, noclegi, koszty dojazdu na zajęcia.
- **Koszty szkolenia pracowników Beneficjenta.**
- **Koszty diet pracowników.**
- **Koszty administrowania siecią komputerową.**
- **Koszty ubezpieczeń majątkowych i osobowych.**
- **Koszty składowania sprzętu.**
- **Koszty ewidencji i finansowego rozliczenia przedsięwzięcia.**
- **Koszty nadzoru nad realizacją przedsięwzięcia.**
- **Koszty honorariów dla Jury.**

Obowiązujące stawki za prowadzenie zajęć i wykładów finansowanych ze środków Wojewódzkiego Funduszu w Toruniu:

Wojewódzki Fundusz w ramach umów o dofinansowanie będzie refundował wynagrodzenia za przygotowanie i prowadzenie wykładów, warsztatów, referatów, prelekcji i innych zajęć edukacyjnych w zależności od tytułów naukowych wykładowców:

- ***profesor*** do **200 zł / godz.**
- ***doktor*** do **100 zł / godz.**
- ***magister*** do **60 zł / godz.**
- ***osoby nieposiadające tytułu naukowego*** do **50 zł / godz.**

Wynagrodzenie wykładowców przekraczające podane limity będzie finansowane ze środków kontrahenta.



Ścieżka dostępu na stronie www

Strona Główna

• www.wfosigw.torun.pl

Serwis
beneficjenta

Wzory
dokumentów 2016

Zawarcie umowy
„Zasady rozliczania
wydatków z
zakresu Edukacji
Ekologicznej”



Więcej informacji

- Na stronie internetowej www.wfosigw.torun.pl
- Pod numerem telefonu 56 62 12 300
- W naszej siedzibie: ul. A. Fredry 8, 87-100 Toruń.



Dziękuję za uwagę!

Teresa Nowak, Starszy Specjalista

