



Atrakcje przyrodnicze, turystyczne
i kulturowe Tucholskiego Parku
Krajobrazowego

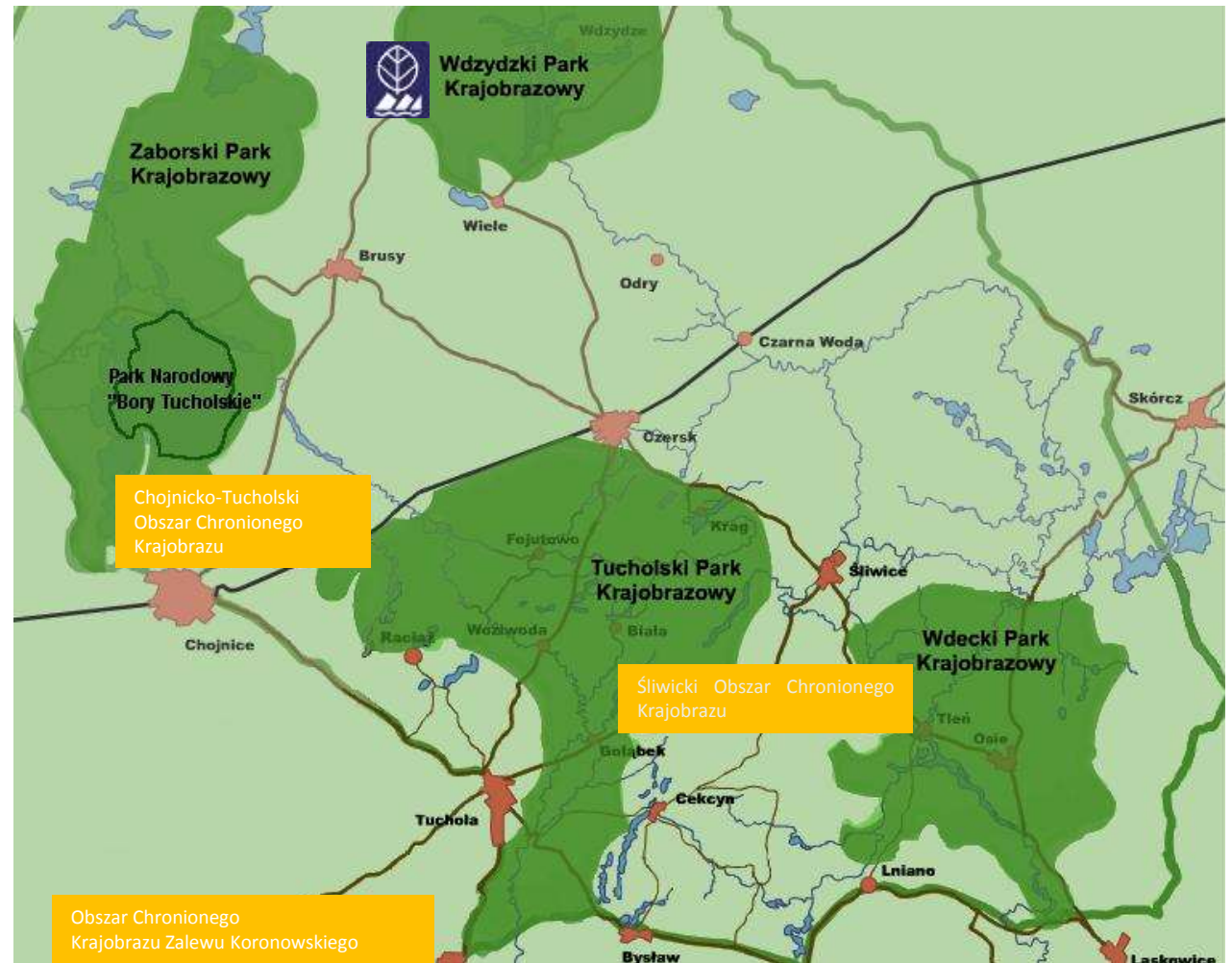


Tucholski Park Krajobrazowy został powołany na podstawie uchwały Wojewódzkiej Rady Narodowej w Bydgoszczy w 1985 roku.





Bory Tucholskie jeden z największych w Polsce kompleksów leśnych.





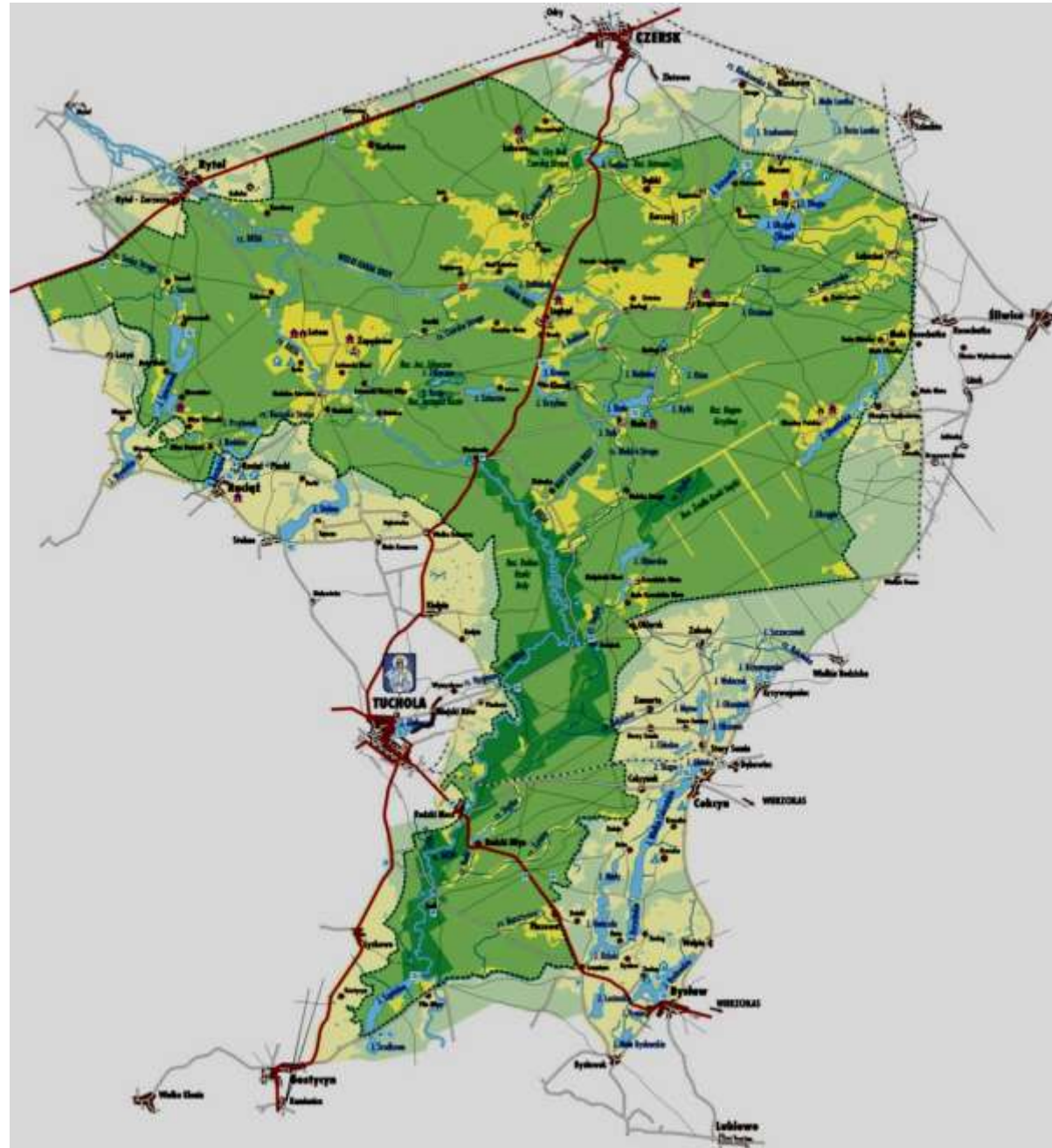
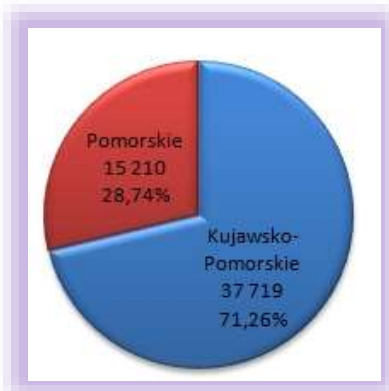
Województwo Pomorskie

Powierzchnia Parku: 11.323 ha
Powierzchnia otuliny: 3.888 ha



Województwo Kujawsko-Pomorskie

Powierzchnia Parku: 25.660 ha
Powierzchnia otuliny: 12.059 ha





TPK administracyjnie położony na terenie 7 gmin:



Tuchola

Czersk

Cekcyn

Śliwice

Chojnice

Gostycyn

Lubiewo

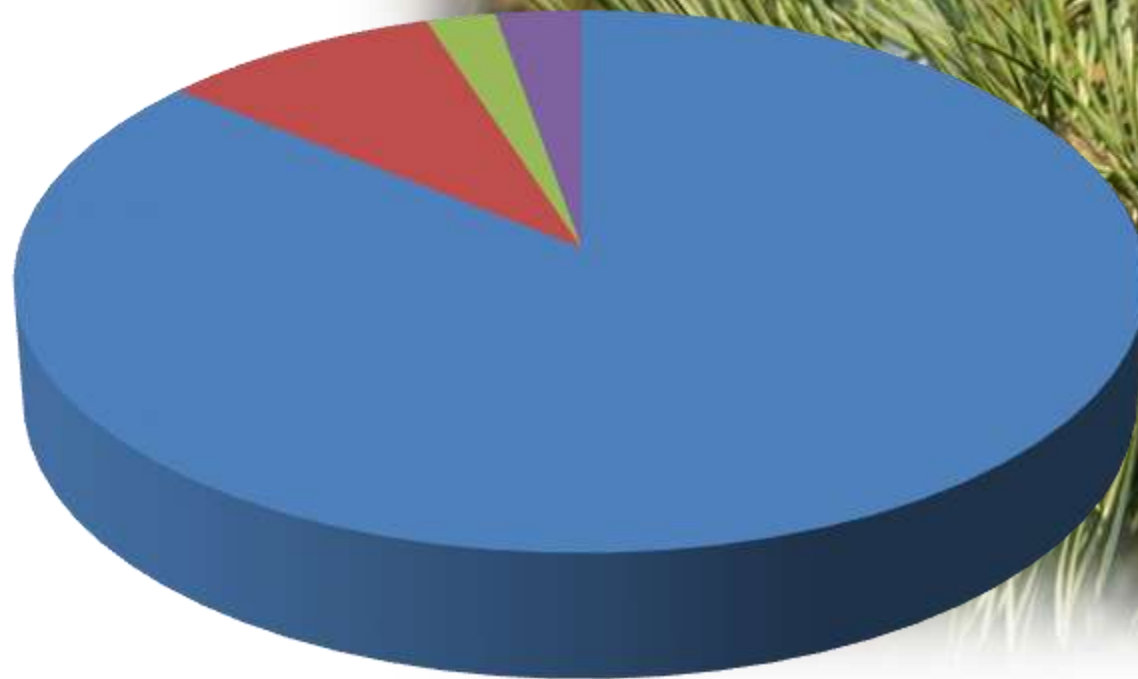


Na terenach leśnych gospodaruje 5 Nadleśnictw:
Tuchola, Woziwoda, Zamrzenica, Rytel i Czersk.

Dwa pierwsze nadleśnictwa wchodzą w skład
Leśnego Kompleksu Promocyjnego „Bory Tucholskie”.



Użytkowanie powierzchni TPK



- las
- użytki rolne
- wody
- pozostałe





Krajobraz młodoglacjalny ukształtował ponad 20 tys. lat temu lodowiec skandynawski.



PWR fot. Marcin Karasiński



PWR fot. Marcin Karasiński



PWR fot. Marcin Karasiński



© PWR, fot. M. Karasiński



PWR fot. Marcin Karasiński



OBSZAR NATURA 2000

Obszary Natura 2000 to forma ochrony najcenniejszych siedlisk i gatunków na obszarze Unii Europejskiej.

Na terenie Tucholskiego Parku Krajobrazowego znajdują się następujące obszary NATURA 2000:

Specjalny Obszar Ochrony Ptaków (OSO) - PLB220009 Bory Tucholskie oraz Specjalny Obszar Ochrony (SOO) - PLH040023 Doliny Brdy i Stażki w Borach Tucholskich.





REZERWAT PRZYRODY

W granicach Tucholskiego Parku Krajobrazowego utworzono 8 rezerwatów przyrody, które łącznie zajmują powierzchnię 2.471,10 ha, co stanowi prawie 7% powierzchni Parku.



Rezerwat przyrody obejmuje obszary zachowane w stanie naturalnym lub mało zmienionym, ekosystemy, ostoje i siedliska przyrodnicze, a także siedliska roślin, siedliska zwierząt i siedliska grzybów oraz twory i składniki przyrody nieożywionej, wyróżniające się szczególnymi wartościami przyrodniczymi, naukowymi, kulturowymi lub walorami krajobrazowymi. (*Ustawa o ochronie przyrody z dnia 16.04.2004 r., Dz.U. Nr 92, poz. 880, art.13*)



fot. Rafał Borzyszkowski

REZERWAT PRZYRODY USTRONIE

Ustanowiony Zarządzeniem nr 296 Min. Leśn. i Przem. Drzewn. z 23.07.1958 (M.P. nr 64, poz. 374).

- powierzchnia 9,64 ha
- Rezerwat leśny
- Ustanowiony dla zachowania ze względów naukowych i dydaktycznych fragmentu lasu mieszanego o charakterze naturalnym z okazami brekinii





fot. Rafał Borzyszkowski



PWR fot. Marcin Karasiński



PWR fot. Marcin Karasiński



REZERWAT PRZYRODY CISY NAD CZERSKĄ STRUGĄ

Ustanowiony Zarządzeniem Min. Leśn. i Przem. Drzewn. z 26.03.1982 (M.P. nr 10, poz. 74)

- Powierzchnia 17,19 ha
- Rezerwat leśny
- Ustawiony dla zachowania ze względów naukowych i dydaktycznych stanowiska cisa



PWR fot. Marcin Karasiński



PWR fot. Marcin Karasiński



REZERWAT PRZYRODY JEZIORO ZDRĘCZNO

Ustanowiony Zarządzeniem Min. Leśn. i Przem. Drzewn. z 26.03.1982 (M. P. nr 10, poz. 74)

- powierzchnia 15,74 ha
- Rezerwat wodny
- Ustanowiony dla ochrony ze względów naukowych i dydaktycznych jeziora eutroficznego z wodnymi i szuwarowymi zbiornikami roślinnymi oraz torfowiska z rzadkimi i reliktowymi roślinami.





PWR fot. Marcin Karasiński







© PWRi, fot. M. Karasirski



REZERWAT PRZYRODY JEZIORKA KOZIE

Ustanowiony Zarządzeniem Min. Leśn. i Przem. Drzewn. z 18.05.1984 (M. P. nr 15, poz. 108)

- Powierzchnia 12,30 ha
- Rezerwat torfowiskowy
- Ustanowiony dla ochrony ze względów naukowych i dydaktycznych 4 zarastających jezior z roślinnością torfowisk wysokich





© PWR, fot. M. Karasiński





© PWR, fot. M. Karasiński



© PWR, fot. M. Karasiński



PWR fot. Marcin Karasiński



REZERWAT PRZYRODY BAGNO GRZYBNA

Ustanowiony Zarządzeniem Min. Leśn. i Przem. Drzewn. z 26.03.1982 (M. P. nr 10, poz. 74)

- Powierzchnia 6,26 ha
- Rezerwat torfowiskowy
- Ustanowiony dla ochrony ze względów naukowych i dydaktycznych śródleśnego torfowiska.
- Na obszarze rezerwatu wykształciły się zespoły roślinne torfowisk wysokich i przejściowych: mszar kępowo-dolinkowaty, pło mszarne z turzycą bagienną oraz pło mszarne z turzycą obłą. Występują tu również rzadkie gatunki roślin torfowiskowych: turzycza bagienna, obłą, płycacz drobny i pośredni, bagnica torfowa, bagno zwyczajne.







© PWR, fot. M. Karasiński



REZERWAT PRZYRODY ŹRÓDŁA RZEKI STAŻKI

Ustanowiony Zarządzeniem Min. Ochr. Środ. Zasobów Naturalnych i Leśnictwa z 31.12.1993

- Powierzchnia 250,2 ha.
- Rezerwat krajobrazowy
- Ustanowiony dla ochrony ze względów naukowych i dydaktycznych źródlistego odcinka doliny rzeki Stażki wraz z otaczającymi ją lasami





REZERWAT PRZYRODY BAGNA NAD STĄŻKĄ

Ustanowiony Zarządzeniem nr 93/99 Wojewody Kujawsko-Pomorskiego z 12.05.1999 (Dz. Urz. Woj. Kuj.-Pom. nr 36, poz. 268)

- Powierzchnia 478,45 ha
- Rezerwat torfowiskowy
- Celem ochrony jest trwałe zabezpieczenie i zachowanie ze względów naukowych, dydaktycznych i krajobrazowych torfowisk wraz z lasami położonymi w rozlewiskach rzeki Stążki z typowo wykształconymi zespołami roślinnymi torfowisk niskich, przejściowych i wysokich oraz z unikalną florą gatunków reliktowych, chronionych, rzadkich i bardzo rzadkich w skali regionu kraju.











PWR fot. Marcin Karasiński

REZERWAT PRZYRODY DOLINA RZEKI BRDY

Ustanowiony Zarządzeniem Min. Ochr. Środ. Zasobów Naturalnych i Leśnictwa z 12.09.1994 (M. P. nr 51, poz. 433)

- Powierzchnia 1681,5 ha
- Rezerwat krajobrazowy
- Celem utworzenia rezerwatu jest zabezpieczenie ze względów naukowych, dydaktycznych, krajobrazowych i turystycznych odcinka doliny rzeki Brdy.





© PWR, fot. M. Karasiński



PWR fot. Marcin Karasiński







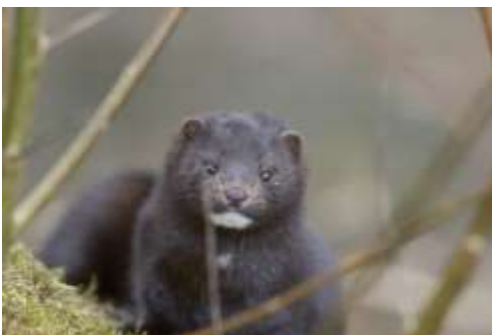
© PWR, fot. M. Karasiński



fot. Zbigniew Krzyszczyk



Ptak z charakterkiem

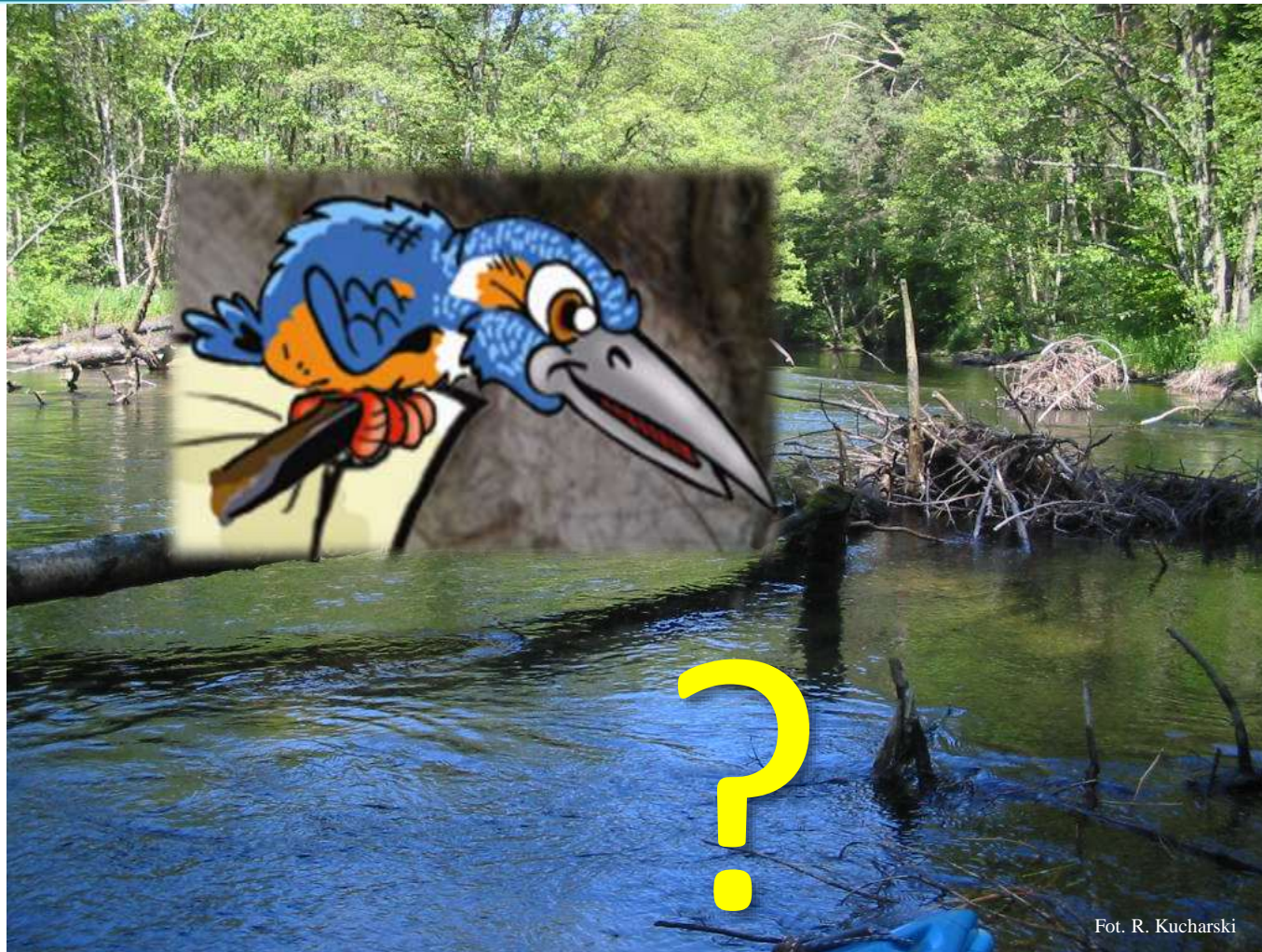




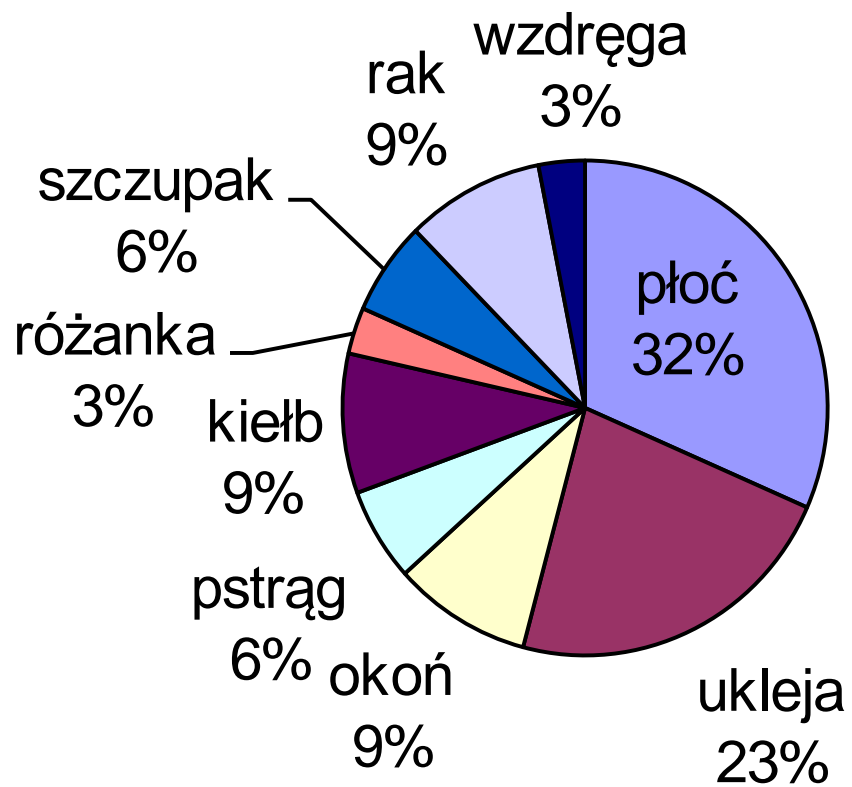
Fot. R. Kucharski



Fot. R. Kucharski



Fot. R. Kucharski





KINGFISHER

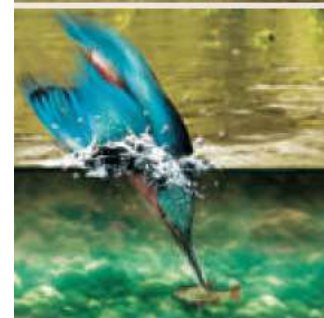


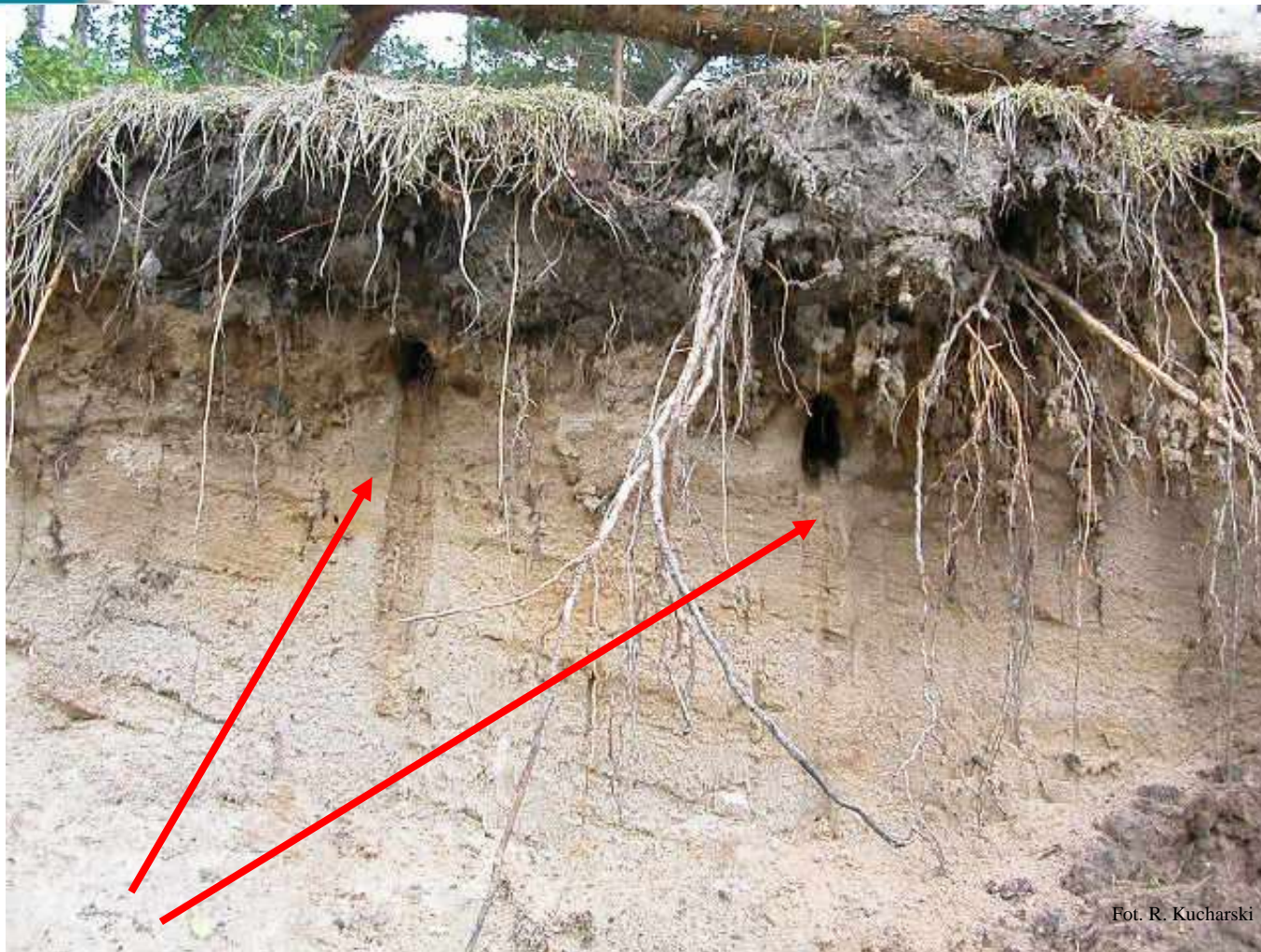
Fot. Zbigniew Krzyszczyk



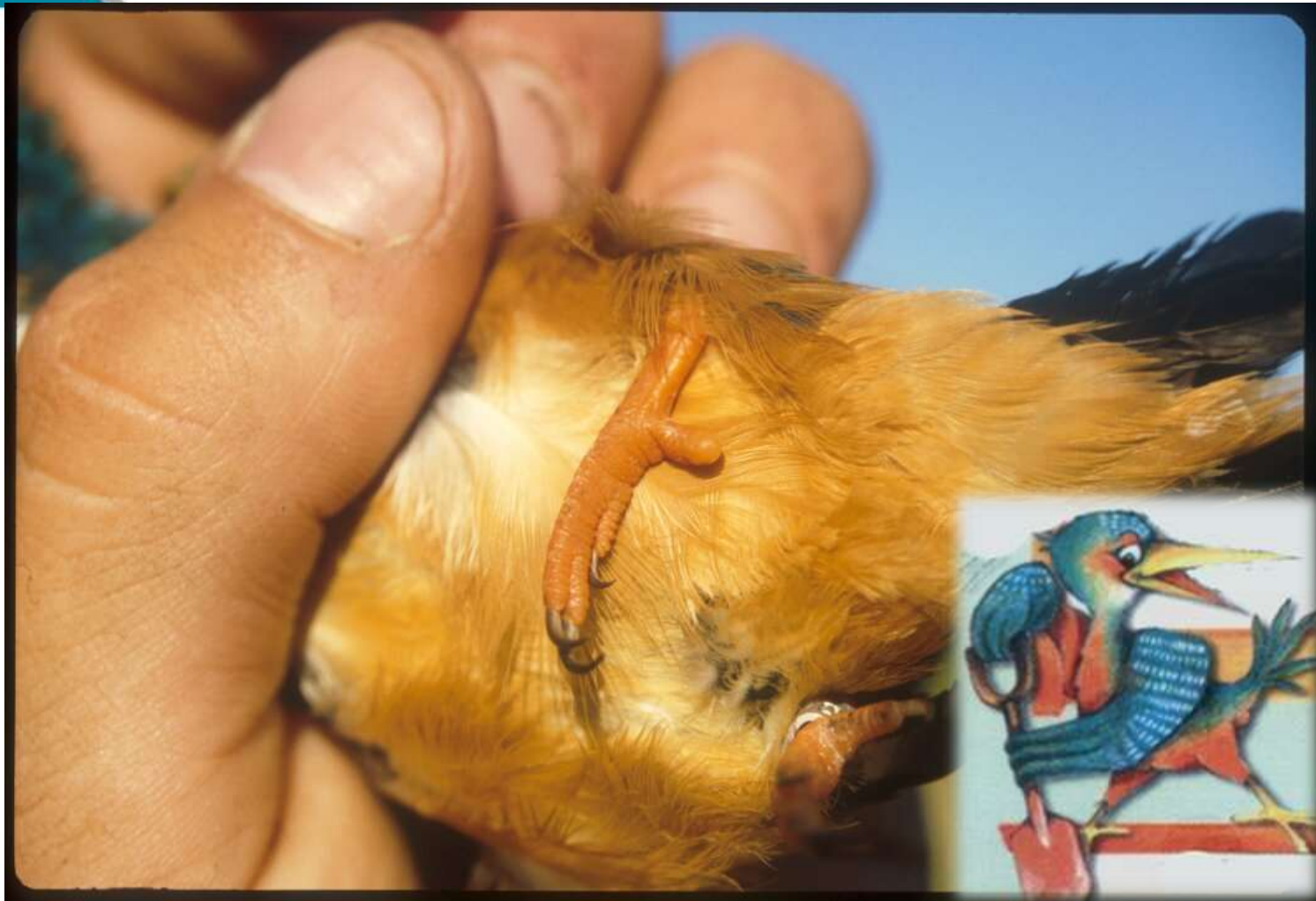
Wspaniały łowca

- Głębokość nurkowania 2-22cm (maks. ok. 1m)
- Wysokość czatowni maks. 3m., śr. 1-1,5m
- Wszystkie parametry ustalone przed nurkowaniem (zamknięte oczy)
- Nurkuje z otwartym dziobem
- Nurkowanie trwa ok. 1,5 s.





Fot. R. Kucharski





sezon lęgowy IV – VIII
5-7 dni składa jaja (5 - 7)
ok. 21 dni wysiaduje jaja
23-25 dni karmi pisklęta



Fot. R. Kucharski



Fot. R. Kucharski



Fot. R. Kucharski



Fot. D. Borzyszkowska



Wróćę do was wiosną !!!





- * Znaczna część Brdy na terenie TPK objęta jest ochroną rezerwatową w ramach rezerwatu "Dolina Rzeki Brdy".
- * Zimorodek jest gatunkiem chronionym. Tak zatem wszelkie niepokojenie ptaków jest zabronione. Nie wolno



Rekordowy przelot
z Polski – Hiszpanii
2151 km
ponad 2 miesiące !



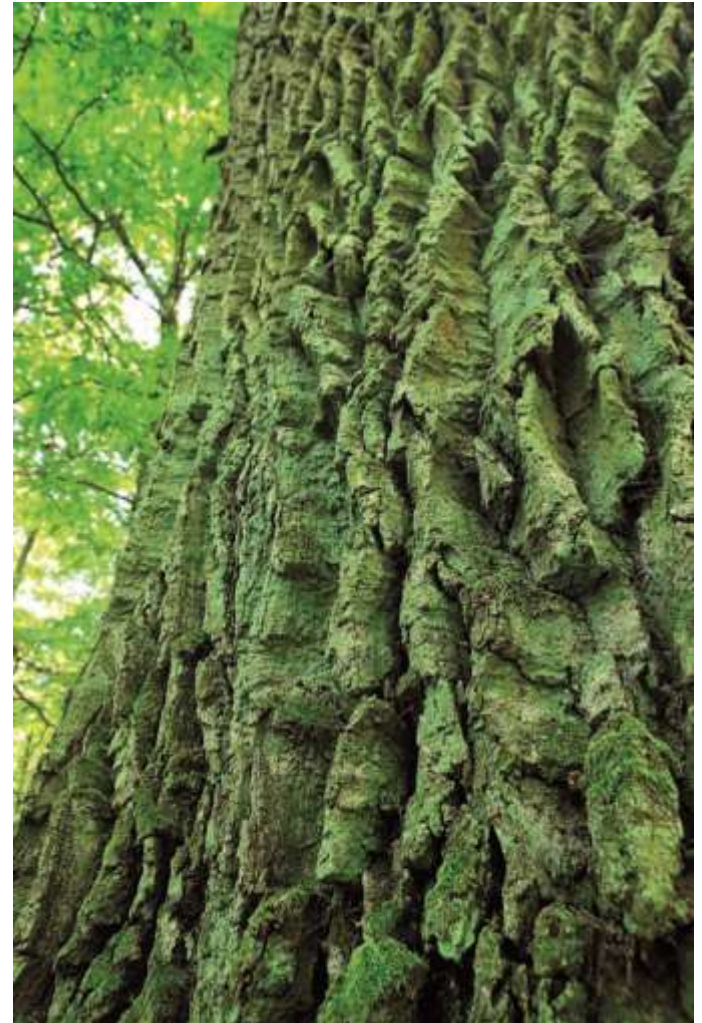
Na obszarze parku zewidencjonowanych jest 121 pomników przyrody, wśród których są: przydrożne aleje drzew, sędziwe drzewa, źródła rzeki, głązy narzutowe, stanowiska chamedafne północnej i bagna zwyczajnego, porostu (chrobotka alpejskiego) oraz czapli siwej.

Pomnikiem przyrody są pojedyncze twory przyrody żywej i nieożywionej lub skupiska o szczególnej wartości przyrodniczej, naukowej, kulturowej, historycznej lub krajobrazowej oraz odznaczające się indywidualnymi cechami, wyróżniającymi się wśród innych tworów, okazałych rozmiarów drzewa, krzewy gatunków rodzimych lub obcych, źródła, wodospady, wywierzyska, skałki, jary, głązy narzutowe oraz jaskinie ((*Ustawa o ochronie przyrody z dnia 16.04.2004 r., Dz.U. Nr 92, poz. 880, art.40*).





© PWR, fot. M. Karasiński







fot. Rafał Borzyszkowski



Użytkami ekologicznymi są zasługujące na ochronę pozostałości ekosystemów mających znaczenie dla zachowania różnorodności biologicznej – naturalne zbiorniki wodne, śródpolne i śródleśne oczka wodne, kępy drzew i krzewów, bagna, torfowiska, wydmy, płaty nieużytkowej roślinności, starorzecza, wychodnie skalne, skarpy, kamieńce, siedliska przyrodnicze oraz stanowiska rzadkich lub chronionych gatunków roślin, zwierząt i grzybów, ich ostoje oraz miejsca rozmnażania lub miejsca sezonowego przebywania. (Ustawa o ochronie przyrody z dnia 16.04.2004 r., Dz.U. Nr 92, poz. 880, art.42).

Na terenie TPK ustanowiono ich 144 i zajmują powierzchnię ponad 300 ha.





PWR fot. Marcin Karasiński

Ochrona gatunkowa

Obszar Tucholskiego Parku Krajobrazowego jest w znacznej mierze zalesiony. Szata roślinna mimo pozornej monotonności zachowuje prawie wszystkie zbiorowiska leśne występujące na Niżu Środkowoeuropejskim. Zdecydowanie przeważają tu bory sosnowe, zróżnicowane na wiele zespołów i wariantów ekologicznych, to jednak zachowały się tu również lasy liściaste : grądy, dąbrowy, łęgi i olsy.

Na czerwonej liście roślin naczyniowych zagrożonych w Polsce znajduje się około 100 gatunków z obszaru Parku. Z gatunków podlegających ochronie prawnej, stwierdzono na terenie Parku 47 gatunki podlegające ochronie całkowitej i 13 częściowej.

Obecność reliktyw na tym terenie świadczy o wysokim stopniu naturalności szaty roślinnej Tucholskiego Parku Krajobrazowego i jednocześnie w dobitny sposób podnosi przyrodniczą rangę tego obszaru.



fot. Ryszard Mroziak



Na łąkach przed sianokosami zakwitają storczyki podlegające ochronie, np. stoplamek krwisty. W 2005 i 2006 r. na jednej z łąk (w zarządzie Tucholskiego Parku Krajobrazowego) na terenie rezerwatu „Dolina Rzeki Brdy” posadzono ok. 300 osobników stoplamka krwistego. Za pozwoleniem ministra środowiska okazy te zostały przeniesione z terenu przeznaczanego na budowę drogi ekspresowej w Białych Błotach (Bydgoszcz) i, jak wynika z obserwacji - rozprzestrzeniają się już w nowym siedlisku.





fot. Dorota Borzyszkowska



fot. Dorota Borzyszkowska



© PWR, fot. M. Karasiński



PWR fot. Marcin Karasiński



fot. Rafał Borzyszkowski



fot. Ryszard Mrozik

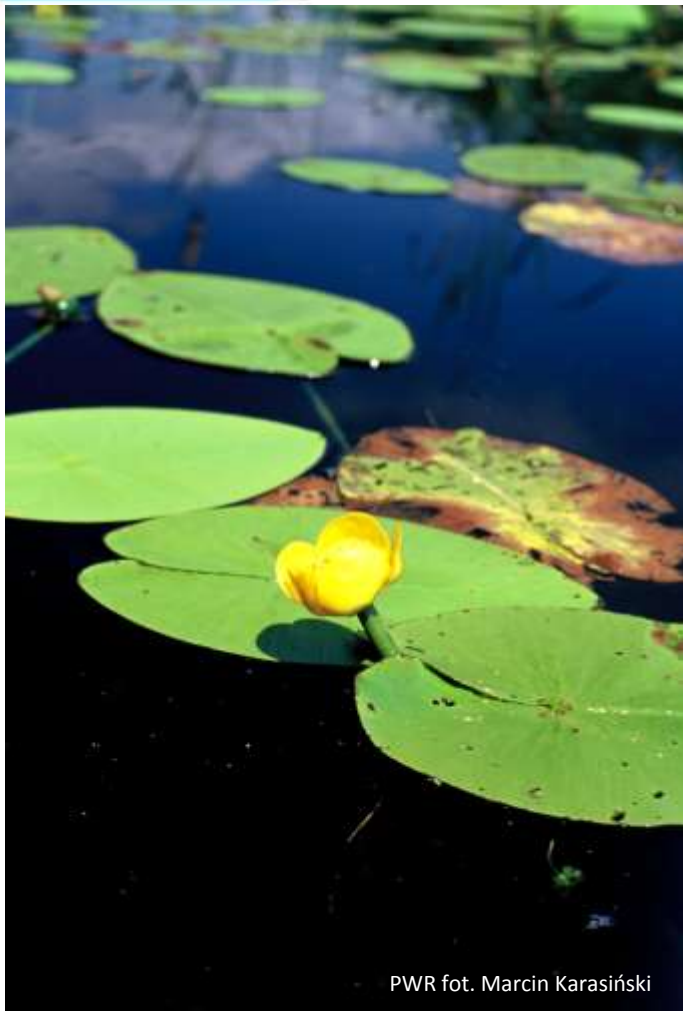




PWR fot. Marcin Karasiński



© PWR, fot. M. Karasiński



PWR fot. Marcin Karasiński





ZWIERZĘTA POD OCHRONĄ

Wyniki inwentaryzacji płazów i gadów potwierdziły występowanie wszystkich gatunków charakterystycznych dla niżu Polski.
Na terenie TPK występuje 13 gatunków płazów i 5 gatunków gadów – pod ochroną.



fot. Rafał Borzyszkowski













Najliczniejszą grupę kręgowców w Parku stanowią ptaki. Stwierdzono lęgi 134 gatunków i regularne pojawianie się na przelotach ponad 20.



PWR fot. Marcin Karasiński



PWR fot. Marcin Karasiński



PWR fot. Marcin Karasiński







FOT. H. Jankowski



PWR fot. Marcin Karasiński





© PWR, fot. M. Karasinski

















PWR fot. Marcin Karasiński



fot. Rafał Borzyszkowski













Grzyby



fot. Rafał Borzyszkowski



GRZYBY POD OCHRONĄ



fol. Dorota Borzyszkowska



fot. Rafał Borzyszkowski



Od 23 lat TPK organizuje w miesiącu październiku wystawę grzybów





ETNOGRAFIA





PWR fot. Marcin Karasiński



fot. Rafał Borzyszkowski



PWR fot. Marcin Karasiński



J. Okragłe (Ślepe)
PWR fot. Marcin Karasiński



© PWR, fot. M. Karasiński



foto. Rafał Borzyszkowski



foto. Rafał Borzyszkowski



© PWR, fot. M. Karasiński





Atrakcje architektoniczne



© PWR, fot. M. Karasiński

1768 r.





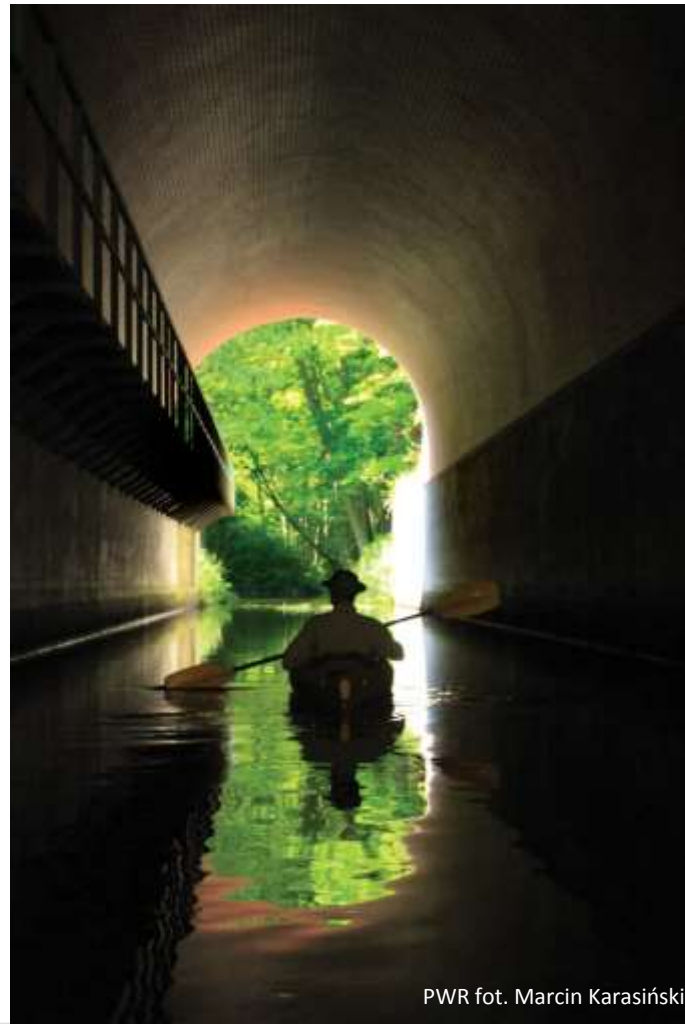
© PWR, fot. M. Karasiński





PWR fot. Marcin Karasiński



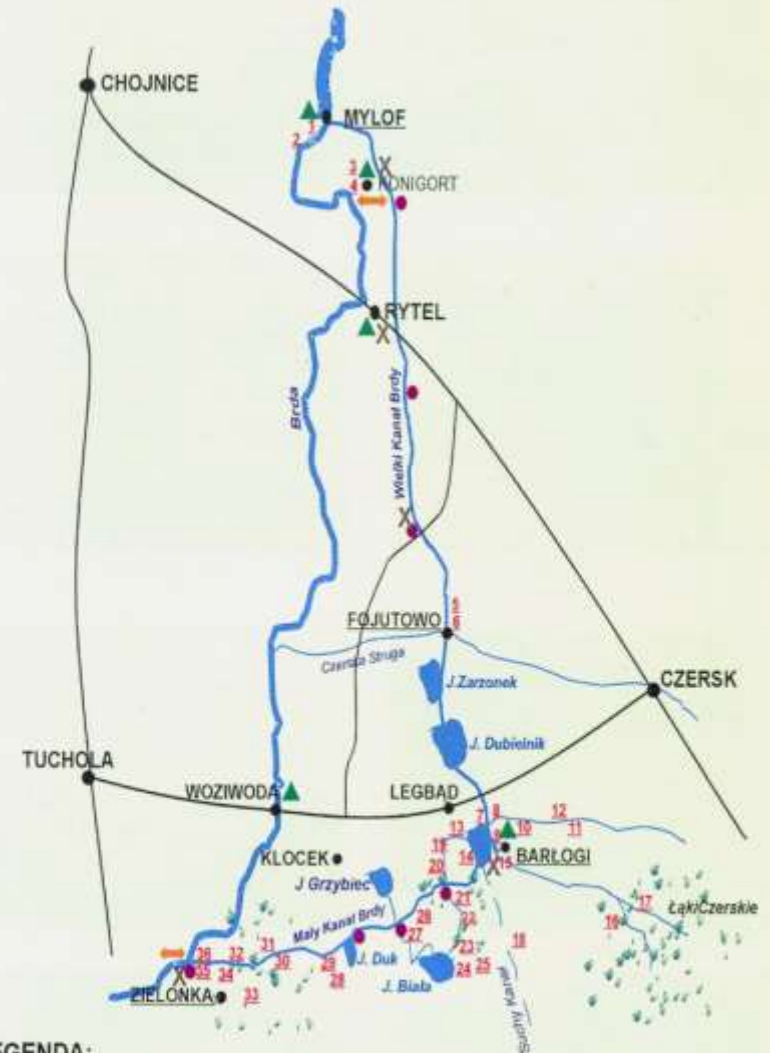


PWR fot. Marcin Karasiński

1842-1847



PLAN KOMPLEKSU NAWADNIAJĄCEGO



LEGENDA:

- ▲ - pole biwakowe
- - miejsce krótkotrwałego postoju dla kajakarzy
- X - miejsce przygotowane do zrzutu kajaków
- ↔ - miejsce przerzutu kajaków; Kanał - Brda
- 1 - 28 - zabytki hydrotechniczne zamieszczone w przewodniku





PWR fot. Marcin Karasiński



Turystyka

- szlaki kajakowe 97 km

Brda

Wielki Kanał Brdy i Mały Kanał Brdy

Raciąska Struga

Czerska Struga

Bielska Struga

- szlaki rowerowe 250 km

- szlaki piesze 247 km



PWR fot. Marcin Karasiński



REZERWAT BIOSFERY BORY Tucholskie





Rezerwat Biosfery Bory Tucholskie został powołany w Paryżu dnia **2 czerwca 2010 r.** na 22 sesji Międzynarodowej Rady Koordynacyjnej Programu UNESCO – MAB.

Rezerwat Biosfery Bory Tucholskie jest największym w Polsce. Położony jest na terenie 2 województw: kujawsko-pomorskiego i pomorskiego. Łączna powierzchnia jego trzech stref wynosi 319 524,61 ha. Obszar ten zamieszkuje ponad 130 tys. ludzi.

