

# EKO WIEŚCI

WŁOCŁAWSKI PRZEGLĄD EKOLOGICZNY

PL ISSN 1640-0801 NR 4(30) 2005



Przyroda przed zimą.  
Wspomnienia z Zielonej Szkoły.  
EKO MEDIA FORUM - Poznań 2005 (plakat)



### **Modelowe Wiejskie Centrum Ekoturystyki Przyjazne Środowisku - Zielona Szkoła**

znajduje się w niewielkiej miejscowości Sendeń, w turystycznej Gminie Łąck w północno-zachodniej części województwa mazowieckiego. Niewątpliwym atutem gminy są wyjątkowo korzystne warunki przyrodnicze dla rozwoju różnych form turystyki i rekreacji oraz edukacji.

**Wieś Sendeń** położona jest w okolicy jezior i lasów w sercu Gostynińsko-Włocławskiego Parku Krajobrazowego obfitującego w zwierzynę i runo leśne. Spotkanie z łosiem, jeleniem, dzikiem czy sarną nie należy tu do rzadkości.

**W okolicach Zielonej Szkoły znajdują się:**

lasy - 4,5 tys. ha

3 rezerваты przyrody: Dąbrowa Łącka, Korzeń i Łąck

5 jezior

ponad 20 pomników przyrody

**Zielona Szkoła w Sendeniu** oferuje całoroczne pozaszkolne zajęcia edukacyjne jednodniowe lub kilkudniowe, dla dzieci i młodzieży z zakresu ekologii, ochrony przyrody i środowiska naturalnego, folkloru, tradycji wiejskiej, kultury i dziedzictwa kulturowego zarówno w terenie jak i w przystosowanych do tego salach, a także zajęcia rekreacyjno-sportowe.

Istnieje również możliwość wynajęcia placówki na różnego rodzaju konferencje, szkolenia, warsztaty, seminaria czy imprezy okolicznościowe. Na terenie placówki znajduje się wypożyczalnia rowerów - **ceny promocyjne na wakacje!**

**Zakwaterowanie:** grupy do 41 osób w pokojach wieloosobowych, oddzielny pokój dla wychowawców (1 opiekun na 15 uczestników gratis), toalety, natryski;

**Wyżywienie:** 4 posiłki dziennie - świadczone od obiadu w dniu przyjazdu do śniadania w dniu odjazdu;

**Transport:** dojazd we własnym zakresie;

**Ceny usług:** 31 zł/osobodzień, obejmuje: zakwaterowanie, wyżywienie, wypożyczenie rowerów, rekreację, edukację przyrodniczo-leśną, korzystanie z fachowej literatury ekologicznej i atrakcyjnej wiaty turystyczno-edukacyjnej z kominkiem i miejscem na ognisko;

**Pobyt jednodniowy:** cena do uzgodnienia w zależności od wyboru proponowanych zajęć.

#### **Rezerwacja i dodatkowe informacje:**

#### **ZIELONA SZKOŁA W SENDENIU**

Sendeń Mały 2/2

09-520 Łąck

tel. (024) 261-40-49

kom. 0 500-230-795

fax. (024) 384-14-15

e-mail: zielonaszkola@op.pl

www.lack.ug.net.pl







WŁOCŁAWSKIE  
CENTRUM  
EDUKACJI  
EKOLOGICZNEJ

Czasopismo wydawane jest od września 1998 roku.

© Copyright by  
Włocławskie Centrum Edukacji Ekologicznej  
Włocławek 2005

Wydawca:  
Włocławskie Centrum  
Edukacji Ekologicznej  
ul. Komunalna 4, 87-800 Włocławek  
tel/fax: (054) 4110995  
tel. (054) 2327682  
e-mail: wcee@neostrada.pl  
www.wcee.org.pl

Nasze konto:  
35 1540 1069 2001 8705 2009 0003  
NIP: 888-22-21-580

Rada programowa:  
Maria Balakowicz (Sekretarz)  
Zbigniew Brenda  
Stanisław Kunikowski (Przewodniczący)  
Bogdan Laszuk  
Marek Zapędowski

Kolegium redakcyjne:  
Zbigniew Centkowski (Sekretarz)  
Maria Palińska (Redaktor Naczelny)  
Monika Pawlak  
Monika Tomczak

Opracowanie graficzne, techniczne  
i przygotowanie do druku:  
Agencja Reklamowa TOP

Zdjęcie na okładce:  
Piotr Twardowski

Wydano przy pomocy finansowej:

- Wojewódzkiego Funduszu  
Ochrony Środowiska  
i Gospodarki Wodnej w Toruniu

- Narodowego Funduszu  
Ochrony Środowiska  
i Gospodarki Wodnej w Warszawie

- Urzędu Miasta Włocławek

- Powiatowego Funduszu  
Ochrony Środowiska  
i Gospodarki Wodnej we Włocławku

Realizacja wydawnicza:  
Agencja Reklamowa TOP  
ul. Promienna 1a,  
87-800 Włocławek  
tel. (054) 230-91-05  
www.agencjatorp.pl



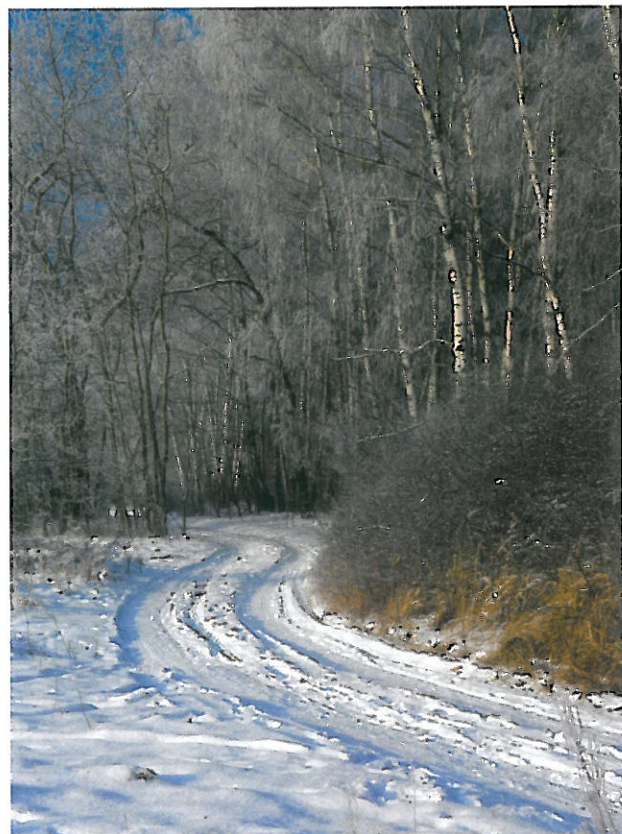
Seminarium GWPK .....	4
Program Leader+ szansą rozwoju obszarów wiejskich .....	6
Liga Ochrony Przyrody .....	6
Podsumowanie konkursów przeprowadzonych przez Nadleśnictwo Włocławek ze środków Funduszu Leśnego w 2005 roku .....	7
Podsumowanie akcji "Sprzątanie Świata - Polska 2005" we Włocławku .....	8
"Lato w przyrodzie" - cykliczny konkurs plastyczny - fotograficzny .....	9
Parki dworskie na Kujawach i Ziemi Dobrzyńskiej (część II) .....	10
Podsumowanie konkursu "Zwiad rowerowy po Gostynińsko-Włocławskim Parku Krajobrazowym" .....	11
Targi wymiany doświadczeń i wiedzy, czyli Poleko 2005 .....	14
Wpominamy pobyt w Zielonej Szkole w Gorenium Dużym .....	15
Nad Rakutówką żyją bobry .....	16
Do serca przytul psa, weź na kolana kota... ..	17
Zielona Szkoła w górach i nad morzem .....	18
EKOLUDKI w Zielonej Szkole .....	19
Awifauna łąk i pastwisk część 2 .....	20
Przetrwac w śniegu i lodzie .....	21
Rower szansą dla zdrowia .....	22
Ekologiczny świat według dzieci .....	23
Szkolne i przedszkolne projekty recyklingowe .....	24



Wojewódzki Fundusz  
Ochrony Środowiska i Gospodarki  
Wodnej w Toruniu



NARODOWY FUNDUSZ  
OCHRONY ŚRODOWISKA  
I GOSPODARKI WODNEJ





każdego rolnika w danym regionie, oznacza to również, że każde państwo członkowskie unii ustala swoje własne standardy. Standardy te, są wymogiem dla rolników ubiegających się o wsparcie finansowe ze środków UE. Finansowanie Wspólnej Polityki Rolnej odbywa się przez Europejski Fundusz Orientacji i Gwarancji w Rolnictwie (EAGGF).

W ramach funduszu działają dwie sekcje: Sekcja Orientacji - finansuje przekształcenia strukturalne w rolnictwie i rozwój obszarów wiejskich, Sekcja Gwarancji (finansuje Wspólną Politykę Rolną). Państwo członkowskie, aby pozyskać środki finansowe opracowują specjalne programy działań. W Polsce są to Sektorowe Programy Operacyjne (SPO), w tym "Restrukturyzacja i modernizacja sektora żywnościowego oraz rozwój obszarów wiejskich" dla pozyskania funduszy na rolnictwo z Sekcji Orientacji, oraz Plan rozwoju Obszarów Wiejskich na lata 2004-2006 dla pozyskania funduszy z Sekcji Gwarancji.

W ramach Sektorowego Programu Operacyjnego dotyczącego rolnictwa przygotowano następujące instrumenty wsparcia rolnictwa w latach 2004-2006:

- \* Inwestycje w gospodarstwach rolnych
- \* Ułatwianie wsparcia młodym rolnikom
- \* Różnicowanie działalności gospodarczej
- \* Infrastruktura na obszarach wiejskich
- \* Odnowa wsi i ochrona dziedzictwa kulturowego
- \* Przetwórstwo i marketing
- \* Scalanie i wymiana gruntów
- \* Gospodarka zasobami wodnymi
- \* Przywracanie potencjału produkcji leśnej
- \* Pilotażowy program Leader+
- \* Szkolenia
- \* Wsparcie doradztwa rolniczego
- \* Pomoc techniczna

Sekcja Gwarancji finansuje interwencje na rynku wewnętrznym UE, subsydia eksportowe, kwoty kompensacyjne, wydatki związane z ochroną środowiska i zachowaniem naturalnego krajobrazu oraz instrumenty towarzyszące Wspólnej Polityki Rolnej.

W ramach Planu Rozwoju Obszarów Wiejskich przygotowano następujące działania:

- \* Renty strukturalne
- \* Wspieranie gospodarstw niskotowarowych
- \* Obszary o niekorzystnych warunkach gospodarowania (ONW)
- \* Wspieranie przedsięwzięć rolnośrodowiskowych i poprawy dobrostanu zwierząt
- \* Zalesianie gruntów rolnych
- \* Dostosowywanie gospodarstw rolnych do standardów UE
- \* Grunty producentów rolnych
- \* Pomoc techniczna
- \* Uzupelnienie płatności obszarowych

Programy rolnośrodowiskowe są finansowane w 85% z budżetu Unii Europejskiej, a w 15% z budżetu krajowego (pozostałe działania PROW: 80% UE, 20% Polska). Kwota przeznaczona na realizację krajowego Programu Rolnośrodowiskowego w latach 2004-2006 wynosi 330 mln euro.

Wdrażanie programu rolnośrodowiskowego jest obowiązkowe - każdy kraj musi takie działania przygotować dla przyszłych beneficjentów. Program ten może mieć charakter regionalny lub krajowy.

*Niech pod świąteczną choinką  
znajdzie się radość, szczęście,  
życzliwość i wzajemne zrozumienie  
oraz spełnienie wszystkich marzeń  
w nadchodzącym Nowym 2006 Roku*

*Redakcja Ekowieści*

## Seminarium GWPK

W dniu 21 listopada 2005 r o godz. 11.00 w Zielonej Szkole w Gorenium Dużym, odbyło się seminarium zorganizowane przez Gostynińsko-Włocławski Park Krajobrazowy pt.:

**"Rozwój gospodarki rolnej w obszarach chronionych".**

Jednym z punktów seminarium, była prelekcja Pani Marii Palińskiej pt.:

**"Wspieranie gospodarstw niskotowarowych z uwzględnieniem starych odmian i ras".**

Poniżej prezentujemy treść tego wystąpienia.

Wstąpienie naszego kraju do Unii Europejskiej daje szansę rozwoju dla gospodarstw znajdujących się szczególnie na obszarach chronionych, między innymi na terenie parków krajobrazowych. Podstawą prawną wdrażania instrumentów wsparcia dla rolnictwa stanowi Rozporządzenie Rady (WE nr 127/1999) w sprawie wsparcia rozwoju wsi przez Europejski Fundusz Orientacji i Gwarancji w Rolnictwie.

Rozporządzenie wprowadziło takie instrumenty wsparcia jak: obszary o niekorzystnych warunkach gospodarowania (ONW) oraz obszary podlegające ograniczeniom środowiskowym, programy rolnośrodowiskowe, zalesianie gruntów rolnych, dostosowanie gospodarstw do standardów Unii Europejskiej. Natomiast Rozporządzenie Rady (WE) nr 817/2004 ustaliło zasady stosowania Rozporządzenia Rady nr 1257/1999, określiło pojęcie "zwykłej dobrej praktyki rolniczej", która ma być standardem gospodarowania. Taki właśnie standard gospodarowania będzie przestrzegany przez



Krajowy Program Rolnośrodowiskowy opracowany na lata 2004-2006 składa się z następujących pakietów

- \* Rolnictwo zrównoważone - strefy priorytetowe
- \* Rolnictwo ekologiczne - cały kraj
- \* Utrzymanie łąk ekstensywnych - strefy priorytetowe
- \* Utrzymanie pastwisk ekstensywnych - strefy priorytetowe
- \* Ochrona gleb i wód - cały kraj
- \* Tworzenie stref buforowych - cały kraj
- \* Ochrona lokalnych ras zwierząt gospodarskich - cały kraj

Wyróżniono tutaj strefy priorytetowe, czyli obszary w każdym województwie, które zostały wybrane ze względu na walory przyrodnicze oraz ochronę wód.

Na poziomie gospodarstw rolnik może wdrażać równocześnie 3 pakiety: tworzenie stref buforowych, ochrona lokalnych ras zwierząt gospodarskich, oraz utrzymanie łąk i pastwisk ekstensywnych (na terenie stref priorytetowych).

Nowoczesne odmiany roślin użytkowych i wysokowydajne rasy zwierząt wyparły powszechne dawniej, rodzime odmiany roślin i rasy zwierząt, zubażając tym samym różnorodność biologiczną w rolnictwie. Polska w 1996 roku ratyfikowała międzynarodową Konwencję o różnorodności biologicznej, na mocy której zobowiązała się do ochrony i zrównoważonego użytkowania wszystkich elementów bioróżnorodności, także wśród roślin uprawnych i gatunków zwierząt udomowionych. Ochrona rodzimych zasobów genetycznych jest obowiązkiem każdego z krajów, które są Stronami Konwencji. Obecnie ochrona roślin odbywa się na zasadach określonych w Programie Ochrony Zasobów Genowych Roślin Użytkowych, zaś zwierząt ras rodzimych w ramach Krajowego Programu Hodowlanego Ochrony Zasobów Genetycznych Zwierząt Gospodarskich.

Wiele dawniej uprawianych odmian roślin dziś już zostało całkowicie wycofanych z uprawy. Tradycyjne odmiany drzew, spotykane jeszcze w starych sadoch lub wśród przydrożnych nasadzeń drzew owocowych, posiadają wiele cennych cech użytkowych jak odporność na choroby, mrozoodporność, często też mają oryginalny smak. Ponadto wysokopienne drzewa są elementem krajobrazu, chronią przed erozją, a ich wysokie korony są siedliskiem wielu gatunków ptaków i owadów.

Program Ochrony Zasobów Genowych Roślin Użytkowych obejmuje materiał genetyczny najważniejszych roślin uprawnych i gatunków spokrewnionych na potrzeby hodowli i badań. Tworzona w Ogrodzie Botanicznym - Centrum Zachowania Różnorodności Biologicznej PAN w Warszawie kolekcja starych, uprawianych w ubiegłych stuleciach odmian jabłoni ma na celu utworzenia banku genów. Dotychczas udało się zgromadzić ok. 300 odmian, w tym 1/3 pochodzącą z instytutów sadowniczych, pozostałe odmiany pozyskano w terenie, bezpośrednio ze starych sadoch, podczas poszukiwań odmian tzw. narodowych, czyli uprawianych lokalnie. Na miejscu stałym prezentuje się aktualnie 177 odmian.

Pierwszy pozarządowy program zachowania zasobów genowych roślin in situ - zachowania starych, lokalnych odmian jabłoni i tradycyjnych metod przechowywania i przetwarzania owoców realizowany jest na terenie Zespołu Nadwiślańskich Parków Krajobrazowych z siedzibą w Świeciu nad Wisłą, gdzie znajdują się stare sady oraz nasadzenia przydrożne drzew owocowych sprzed I wojny światowej i z okresu międzywojennego. Powstaje kolekcja, mająca zabezpie-

czyć przed wyginięciem szczególnie te odmiany, których liczebność szacuje się na kilka egzemplarzy, np.: cytrynówka, koksa pomarańczowa, maślak.

Krajowy Program Ochrony Zasobów Genetycznych Zwierząt Gospodarskich określa ogólne zasady ochrony rodzimych populacji zwierząt zagrożonych wyginięciem, stanowiących istotny składnik agrobioróżnorodności ze względu na swoje pochodzenie lub cechy użytkowe. W ramach tego programu realizowane są Programy Hodowlane dla poszczególnych ras i grup zwierząt. W sumie zatwierdzono do marca 2003 roku 33 programy obejmujące 76 rodzimych ras, odmian i rodów zwierząt użytkowych, które rzadko występują w chowie masowym w gospodarstwach rolnych. Przykładem może być projekt "Kurpiowski model bioróżnorodności w rolnictwie" realizowany przez Społeczny Instytut Ekologiczny.

Rasy rodzime, wytworzone w danym kraju lub regionie, są doskonale przystosowane do lokalnych warunków środowiskowych (klimatu, gleby, bazy paszowej i tradycyjnego systemu chowu). Ich wydajność (mleczna, mięsna, produkcja jaj) jest z reguły niższa niż ras kulturalnych, lecz jednocześnie towarzyszą jej takie cechy jak odporność na choroby, długowieczność, wysoka płodność i plenność, zdolność przystosowania do trudnych warunków środowiska i dobre wykorzystanie pasz nawet słabszej jakości. Rasy te niekiedy pozwalają na uzyskanie produktu o wyjątkowej jakości lub walorach smakowych.

Najważniejszą metodą ochrony zasobów genetycznych roślin użytkowych i zwierząt gospodarskich jest ich zachowanie in situ - w środowisku naturalnym, czyli w gospodarstwach rolnych i ogrodach przydomowych. Gospodarka ekstensywna lub średnio intensywna połączona z ochroną przyrody może przynosić dochody przy stosunkowo niewielkich nakładach. Lokalne rasy zwierząt i odmiany roślin są szczególnie przydatne do użytkowania w gospodarstwach ekologicznych, agroturystycznych lub położonych na obszarach chronionych.

Miejmy nadzieję, że programy Unii Europejskiej pozwolą nam zachować rodzime odmiany roślin oraz rasy zwierząt, są one przecież pewnym świadectwem kultury materialnej społeczności, pełnią funkcje przyrodniczo krajobrazowe, etnograficzne i społeczno-kulturowe. W przyszłości położenie gospodarstwa w pobliżu obszaru chronionego nie będzie stanowiło źle pojętego zagrożenia rozwojowego, ale będzie właśnie szansą dla przyszłości tych obszarów.

*Maria Palińska*





## Program Leader + szansą rozwoju obszarów wiejskich

Włocławskie Centrum Edukacji Ekologiczne przystąpiło do Lokalnej Grupy Działania, która powstała w ramach Pilotażowego Programu Leader+, wchodzi on w skład Sektorowego Programu Operacyjnego "Restrukturyzacja i modernizacja sektora żywnościowego oraz rozwój obszarów wiejskich 2004-2006" w priorytecie Zrównoważony rozwój obszarów wiejskich. Instytucją zarządzającą jest Ministerstwo Rolnictwa i Rozwoju Wsi, instytucją wdrażającą Fundacja Programów Pomocy dla Rolnictwa.

Program ten jest realizowany przez Stowarzyszenie Gmin Turystycznych Pojezierza Gostynińskiego w ramach projektu "Koniec z biernością - wykorzystanie walorów pojezierza gostynińskiego szansą rozwoju lokalnego" na terenie gmin zrzeszonych w stowarzyszeniu. Program Leader + jest kontynuacją programu Leader, który był realizowany w krajach Unii Europejskiej.

Celem programu jest przede wszystkim symulowanie lokalnych inicjatyw na rzecz rozwoju obszarów wiejskich poprzez tworzenie Zintegrowanych Strategii Rozwoju Obszarów Wiejskich, budowanie partnerstw publiczno-prywatnych czyli Lokalnych Grup Działania (LGD) oraz podejmowanie przez LGD działań na rzecz rozwoju i promocji regionu.

Działania w ramach programu Leader+ mają na celu pobudzenie aktywności środowisk lokalnych i zaangażowanie ich w tworzenie i realizację lokalnych strategii rozwoju obszarów wiejskich.

Program wdrażany będzie w dwóch schematach. W pierwszym schemacie realizowane są działania szkoleniowe, informacyjne i doradcze służące zaangażowaniu mieszkańców w proces przygotowania koncepcji rozwoju terenów wiejskich oraz tworzenia partnerstw. W II schemacie powstałe Lokalne Grupy działania będą wdrażać zapisy wypracowanej w trakcie spotkań Zintegrowanej Strategii Rozwoju Obszarów Wiejskich, umożliwi to realizację projektów o charakterze wielosektorowym uwzględniających rozwój turystyki, ochronę i promocję środowiska naturalnego, krajobrazu, dziedzictwa kulturowego czy wreszcie popularyzację i rozwój produkcji wyrobów regionalnych.

Miejmy nadzieję, że program Leader+ pobudzi do działania lokalnych liderów, powstanie wiele ciekawych projektów, które w następnym etapie spowodują szybki rozwój obszarów wiejskich w zgodzie z naturą, szeroko pojętą ekologią i ochroną środowiska. Obecnie uczestnicy programu spotykają się na warsztatach tematycznych, wypracowują założenia strategii rozwoju, życzymy im "góry" pomysłów i zapału do ich realizacji.

Maria Palińska

## Liga Ochrony Przyrody

Zarząd Okręgu Ligi Ochrony Przyrody we Włocławku serdecznie zaprasza nauczycieli i działaczy Ligi Ochrony Przyrody do współpracy w działaniach na rzecz szeroko pojętej ochrony przyrody. Szczególnie zapraszamy młodzież szkolną do udziału w konkursach przyrodniczych ogłoszonych przez Zarząd Główny i Zarząd Okręgu Ligi Ochrony Przyrody. Informacji o konkursach prosimy szukać w "Przyrodzie Polskiej" miesięczniku Ligi Ochrony Przyrody, na stronach:

[www.niezapominajka.org.pl](http://www.niezapominajka.org.pl)  
[www.lop.org.pl](http://www.lop.org.pl)

oraz w Biurze Zarządu Okręgu LOP we Włocławku ul. Komunalna 4 (siedziba WCEE).

Przypominamy również o uregulowaniu składek członkowskich za 2005/2006 rok według uchwały ZG LOP:

- dzieci i młodzież szkolna - 2,00 zł za rok szkolny
- emeryci, renciści i opiekunowie szkolnych kół - 10,00 zł
- osoby pracujące - 20,00 zł

Odbiór legitymacji LOP w Biurze Zarządu Okręgu przy ul. Komunalnej 4.

Istnieje również możliwość nabycia kalendarzy LOP na 2006 rok w cenie:

- plakatowy (format B-2) - 7,00 zł/szt.
- Terminarz (format B-7) - 8,00 zł/szt.
- Szarotka (format A-7) - 3,00 zł/szt.
- 1-kartkowy dwustronny (format A-5) - 1,00 zł/szt.
- podkładka pod "mysz" z kalendarzem - 8,00 zł/szt.

**Zapraszamy do współpracy.**





## Podsumowanie konkursów przeprowadzonych przez Nadleśnictwo Włocławek ze środków Funduszu Leśnego w 2005 roku

W konkursach brała udział młodzież szkół podstawowych oraz ponadpodstawowych, ogólnokształcących i zawodowych. Konkursy przeprowadzone były w następujących kategoriach wiekowych:

**Kategoria I** - młodzież szkół podstawowych klas I-III - wiek 7-10lat

**Kategoria II** - młodzież szkół podstawowych klas IV-VI - wiek 11-12 lat

**Kategoria III** - młodzież gimnazjów - wiek 13-15 lat

**Kategoria IV** - młodzież szkół ponadgimnazjalnych - wiek 16-18 lat

### Tematyka i forma prac konkursowych według kategorii wiekowych:

1. "Praca leśnika" - praca w formie plakatu.
2. "Leśnik gospodarzem lasu, mój udział w jego ochronie" - praca w formie opisowej do 10 stron formatu A4, mile widziane rysunki i fotografie.
3. "Moja szkoła przyjacielem lasu" - prezentacja multimedialna do 15 minut.
4. "Piękno przyrody Nadleśnictwa Włocławek i występujące w nim zagrożenia" - prezentacja multimedialna do 15 minut.

### Warunki uczestnictwa:

1. W konkursie brały udział zespoły 3-5 osobowe reprezentujące szkołę, wyłonione w eliminacjach szkolnych.
2. Prace były opatrzone adresem szkoły, imieniem i nazwiskiem autorów i opiekuna, numerem telefonu szkoły lub opiekuna.
3. Prace zostały złożone do 28 października 2005 roku w sekretariacie Nadleśnictwa Włocławek, 87-800 Włocławek, ulica Ziębia 13.
4. Pozostawiono do dyspozycji autorów format prac, oprawę, literactwo i inne sprawy związane z szatą graficzną.

### Zasady i tryb przeprowadzenia konkursu:

1. Komisja konkursowa złożona z pracowników: Nadleśnictwa Włocławek, Włocławskiego Centrum Edukacji Ekologicznej, Gostynińsko-Włocławskiego Centrum Edukacji Ekologicznej, Kujawsko-Pomorskiego Urzędu Wojewódzkiego, Kujawsko-Pomorskiego Centrum Edukacji Nauczycieli, Zielonej Szkoły w Gorenium w dniu 4 listopada 2005 roku dokonało kwalifikacji nadesłanych prac,
2. Przy ocenie prac były brane uwagę następujące kryteria:

- wartość i forma merytoryczna pracy,
- samodzielność i oryginalność ujęcia tematu,
- estetyka i pomysłowość szaty graficznej.

3. Komisja konkursowa przyznała nagrody dla uczestników konkursów oraz szkół, najlepsze z nich zostały zaprezentowane w dniu ogłoszenia wyników tj. 16 listopada na zorganizowanej wystawie i pokazie prac multimedialnych w Zespole Szkół Elektrycznych we Włocławku. Wystawę obejrzało ponad 1000 osób, głównie młodzież z włocławskich szkół. Dodatkowo w tym dniu mieli prelekcje z uczniami Zespołu



Szkół Elektrycznych we Włocławku, pracownicy Nadleśnictwa Włocławek, Zarządu Okręgowego Polskiego Związku Łowieckiego, Gostynińsko-Włocławskiego Parku Krajobrazowego w Kowalu. Równocześnie został podsumowany konkurs "Lato w przyrodzie". Uroczystość rozdania nagród uświetniły występy dzieci i młodzieży ze Szkoły Podstawowej w Kowalu i Gimnazjum w Baruchowie.

### Wyniki konkursu:

#### I kategoria wiekowa - "Praca Leśnika".

Uczestniczyło w niej 966 dzieci z 9 szkół, przyznano 3 nagrody i 6 wyróżnień. Nagrody otrzymało 31 dzieci w postaci aparatów fotograficznych, pomocy szkolnych, pilek siatkowych i nożnych.

#### II kategoria wiekowa - "Leśnik gospodarzem lasu, mój udział w jego ochronie".

Uczestniczyło w niej 277 uczniów z 7 szkół, przyznano 3 nagrody i 4 wyróżnienia. Nagrody otrzymało 29 dzieci w postaci: MP3, namiotów, encyklopedii multimedialnych i plecaków szkolnych.

#### III kategoria wiekowa - "Moja szkoła Przyjacielem lasu".

Uczestniczyło w niej 357 uczniów z 9 szkół, przyznano 3 nagrody i 6 wyróżnień. Nagrody otrzymało 30 dzieci w postaci: MP3, materaców, encyklopedii multimedialnych i śpiworów.

#### IV kategoria wiekowa - "Piękno przyrody Nadleśnictwa Włocławek i występujące w nim zagrożenia".

Uczestniczyło w niej 193 uczniów z 3 szkół i świetlicy "Oratorium", przyznano 2 nagrody i 2 wyróżnienia. Nagrody otrzymało 11 uczestników w postaci: encyklopedii multimedialnych, MP3 i karimat.

Łącznie w konkursach wzięło udział 1793 dzieci i młodzieży z 25 szkół. **Przyznano 101 nagród dla uczestników i 25 dla szkół.**

**Otrzymały one:** telewizory, walizki ekobadacza, aparat cyfrowy, DVD, zestawy foliogramów do nauki przyrody i ekologii. Na uroczyste wręczenie nagród przybyło wielu zaproszonych gości, przedstawicieli mediów, dyrektorów szkół, nauczycieli i rodziców.

Konkursy zostały sfinansowane ze środków Funduszu Leśnego - Centrum Informacyjnego Lasów Państwowych przeznaczonych na promocję lasów w wysokości 20 000 złotych oraz Wojewódzkiego Funduszu Ochrony Środowiska w Toruniu w wysokości 1000 złotych.

Planuje się aby wytypowane nagrodzone i wyróżnione prace plastyczne, zostały zgłoszone na licytację, w dniu Finału "Wielkiej Orkiestry Świątecznej Pomocy", a uzyskane w ten sposób pieniądze będą przeznaczone na pomoc potrzebującym dzieciom.

Mieczysław Olewnik



## Podsumowanie akcji "Sprzątanie Świata - Polska 2005" we Włocławku

W dniach 16-17 września 2005 roku odbyło się wielkie sprzątanie naszego miasta, tegoroczna akcja przebiegała pod hasłem "Wszystkie kolory recyklingu". We Włocławku akcję zorganizowano przy udziale WCEE, WCK, Przedsiębiorstwa Gospodarki Komunalnej SANIKO Sp. z o.o. Włocławek, Spółki Zarządcza Sp. z o.o. Zarządzanie i Obrót Nieruchomościami we Włocławku, Wydziału Edukacji Urzędu Miasta Włocławek. Koordynatorem akcji w naszym mieście był Pan Józef Mazierski, Zastępca Prezydenta Miasta Włocławek.

W dniu 16.09.2005r., w godzinach od 9.00 do 12.00, do sprzątania przystąpiły dzieci z włocławskich przedszkoli, natomiast 17 września nasze miasto sprzątały dzieci, młodzież szkolna, pracownicy szkół, administracje i właściciele budynków oraz wszyscy mieszkańcy Włocławka. Swoją udział w wielkim sprzątaniu zadeklarowało 36 szkół i 16 przedszkoli. Łącznie szkoły i przedszkola zgłosiły 9.341 uczestników akcji. Swoją gotowość do sprzątania wyrazili również wychowankowie Pogotowia Opiekuńczego w Brzeziu, Świetlica Terapeutyczna Caritas i pracownicy Zakładu Robót Publicznych. Wszyscy uczestnicy zostali wyposażeni przez SANIKO Sp. z o.o. we Włocławku w rękawice foliowe i worki do zbierania odpadów.

W naszym mieście podczas tegorocznej akcji "Sprzątanie Świata" zebrano 41 ton odpadów, które zostały zawiezione do Regionalnego Zakładu Utylizacji Odpadów Komunalnych w Machnacu.

Uroczyste podsumowanie akcji zostało przeprowadzone w dniu 17.09.2005r. na placu Zielony Rynek przez Urzędem Miasta, w czasie którego dzieci brały udział w konkursach o tematyce ekologicznej zorganizowanych przez WCEE. Wystąpiły również zespoły wokalne "Orbita", "Na Razie", "Mega Mix Junior" oraz zespół muzyczny "Substancja Wzbogacająca".

Tegoroczna akcja Sprzątania Świata miała swoich sponsorów, którzy odpowiedzieli na apel Pana Prezydenta Miasta Władysława Skrzypka. Serdeczne podziękowania należą się:

- Przedsiębiorstwu Gospodarki Komunalnej SANIKO Sp z o.o. we Włocławku, które ufundowało nagrody o łącznej wartości 1 tysiąca złotych dla uczestników konkursów ekologicznych,
- ANWIL-owi za ufundowanie nagród rzeczowych: książek i gier,
- Miejskiemu Przedsiębiorstwu Wodociągów i Kanalizacji Sp. z o.o. za nagrody rzeczowe o wartości 40 zł każda,
- Firmie INSTAL-PROJEKT z Włocławka za zakup cukierków dla dzieci biorących udział w konkursach ekologicznych,
- Firmie KA-PLAST A.D.J. Kasprów z Włocławka za bezpłatne przekazanie Firmie SANIKO worków w ilości 8.370 sztuk.

Głównym celem przeprowadzonej akcji było uświadomienie mieszkańcom w jaki sposób powinni postępować z odpadami i propagowanie selektywnego ich zbierania. Wszyscy włocławianie biorący udział w XII edycji "Sprzątanie Świata Włocławek 2005" pod hasłem "Wszystkie kolory recyklingu" dali przykład ekologicznej świadomości naszego społeczeństwa.

*Artykuł napisany na podstawie opracowania Pani Renaty Gajowiak, pracownika Wydziału Ochrony Środowiska i Rolnictwa Urzędu Miasta we Włocławku.*

Paulina Zglińska

### Protokół z podsumowania konkursu "Akcja Sprzątanie Świata 2005"

Na podstawie ankiet i sprawozdań nadestanych przez szkoły biorące udział w sprzątaniu terenu i otuliny Gostyńskiego - Włocławskiego Parku Krajobrazowego - komisja dokonała analizy działań edukacyjnych, przebiegu prac terenowych i ich wyników, postanowiła przyznać następujące nagrody:

#### I. W kategorii szkół podstawowych:

- I miejsce - Szkoła Podstawowa w Modzerowie
- II miejsce - Szkoła Podstawowa w Kowalu
- II miejsce - Szkoła Podstawowa w Soczewce
- III miejsce - Szkoła Podstawowa w Łącku
- III miejsce - Szkoła Podstawowa w Maszewie Dużym

#### Wyróżnienia:

- 1. Szkoła Podstawowa w Baruchowie
- 2. Zielona Szkoła w Gorenium Dużym
- 3. Szkoła Podstawowa w Skokach Dużych
- 4. Szkoła Podstawowa w Grabkowie
- 5. Szkoła Podstawowa w Więslawicach

#### II. W kategorii szkół gimnazjalnych, średnich:

- I miejsce - Publiczne Gimnazjum w Nowym Duninowie
- II miejsce - Zespół Szkół w Kowalu
- III miejsce - Zespół Szkół w Smólniku
- III miejsce - Publiczne Gimnazjum w Kowalu

#### Wyróżnienia:

- 1. Gimnazjum w Baruchowie
- 2. Gimnazjum w Grabkowie
- 3. Publiczne Gimnazjum w Maszewie Dużym

Podczas tegorocznej akcji Sprzątanie Świata 2005 z terenu GWPK i otuliny zebrano:

- 3.445 kg - szkła
- 1.199 kg - plastiku
- 2.019 kg - metalu w tym puszek
- 1.545 kg - papieru i makulatury
- 2.856 kg - innych odpadów

Łącznie z pól, lasów, parków, zadrzewień, rzek i łąk zebrano 10.964 kg (prawie 11 ton) przeznaczając je do dalszego zagospodarowania przez specjalistyczne służby komunalne. Uprzątnięto teren na powierzchni 968 hektarów. Zlikwidowano 56 małych dzikich wysypisk śmieci.

W konkursie "Sprzątanie Świata 2005" wzięło udział 2.912 wolontariuszy (dzieci, młodzieży, nauczycieli, pracownicy Parku, Nadleśnictw i Urzędów Gmin).

Zbigniew Centkowski



## “Lato w przyrodzie” - cykliczny konkurs plastyczny - fotograficzny

Na konkurs wpłynęło łącznie 395 prac, licząc wszystkie cztery kategorie wiekowe.

Komisja konkursowa wyłoniła 26 laureatów. Podczas uroczystego podsumowania konkursu wręczono nagrody i dyplomy ufundowane przez Wojewódzki Fundusz Ochrony Środowiska i Gospodarki Wodnej w Toruniu, Nadleśnictwo Włocławek i WCEE we Włocławku.

WCEE serdecznie dziękuje wszystkim uczestnikom konkursu jak i fundatorom nagród oraz zaprasza do dalszej współpracy.

Poniżej przedstawiamy nazwiska laureatów konkursu „Lato w przyrodzie”.



### Wyróżnienia -

- Martyna Holda, SP nr 22 we Włocławku, opiekun: Tamara Malendowicz,
- Klaudia Floriańczyk, SP nr 20 we Włocławku, opiekun: Maria Muras,
- Anna Górską, SP w Lubominie, opiekun: Elżbieta Woźniak,
- Marta Hańsz, SP nr 20 we Włocławku, opiekun: Katarzyna Centkowska

### Kategoria III - Gimnazja

**I miejsce** - Daria Gospodarska, Gimnazjum nr 11 we Włocławku, opiekun: Violetta Lange,

**II miejsce** - Karolina Gerba, Gimnazjum nr 4 we Włocławku, opiekun: Joanna Borowiak,

**III miejsce** - Paulina Rogalska, Gimnazjum nr 3 we Włocławku, opiekun: Danuta Baluta

### Wyróżnienia:

- Krzysztof Grotek, Gimnazjum nr 3 we Włocławku, opiekun: Danuta Baluta,
- Pamela Rypińska, Gimnazjum nr 4 we Włocławku, opiekun: Joanna Borowiak,
- Anna Ziółkowska, Gimnazjum nr 8 we Włocławku, opiekun: Aleksandra Konopka,
- Karolina Zajączkowska, Gimnazjum nr 9 we Włocławku, opiekun: Zofia Raclaw-Sobczak,
- Monika Grzesik, Gimnazjum nr 4 we Włocławku, opiekun: Joanna Borowiak,

### Kategoria IV - Szkoły Ponadgimnazjalne

**I miejsce** - Agnieszka Stokwisz, Zespół Szkół nr 5 we Włocławku, opiekun: Ewa Ziółkowska,

**II miejsce** - Milena Urbanowska, Zespół Szkół nr 5 we Włocławku, opiekun: Ewa Olejnik,

**III miejsce** - Małgorzata Domżałska, Zespół Szkół nr 5 we Włocławku, opiekun: Elżbieta Łuczak,

### Wyróżnienia -

- Małgorzata Janiak, I LO we Włocławku, opiekun: Irena Dorsz,
- Adam Andrzejewski, Zespół Szkół nr 5 we Włocławku, opiekun: Elżbieta Łuczak.

### Kategoria I - Dzieci Przedszkolne:

**I miejsce** - Monika Berke, Przedszkole Publiczne nr 17 we Włocławku, opiekun: Jolanta Chmielowska

**II miejsce** - Wiktoria Ochmańska, Przedszkole Publiczne nr 6 we Włocławku, opiekun: Urszula Cieślak,

**III miejsce** - Daria Nitecka, Przedszkole Publiczne nr 6 we Włocławku, opiekun: Jadwiga Ciechalska

### Wyróżnienia -

- Damian Ostrowski, Przedszkole Publiczne nr 13 we Włocławku, opiekun: Irena Skalska,
- Dominik Maćkiewicz, Przedszkole Publiczne nr 26 we Włocławku,

### Kategoria II - Szkoły Podstawowe:

**I miejsce** - Justyna Morawska, SP nr 23 we Włocławku, opiekun: Tamara Malendowicz,

**II miejsce** - Adrianna Okupnik, SP w Kowalu, opiekun: Jadwiga Wiśniewska,

**II miejsce** - Klaudia Orzażewska, SP w Kowalu, opiekun: Barbara Grudna,

Monika Pawlak  
Zdjęcia Julia Grzanka



## Parki dworskie na Kujawach i Ziemi Dobrzyńskiej (część II)

W pałacach, dworach i będących ich integralną częścią parkach interesującego nas obszaru przebywały różne wybitne osobistości. Wymieńmy choćby kilka. Z postacią Fryderyka Chopina wiąże się przede wszystkim Szafarnia Dziewanowskich, w której podczas wakacji w latach 1824 i 1825 przebywał młody pianista (zresztą odwiedzając również okoliczne ziemiańskie sąsiedztwo, np. w Kikole). We wsi Długie pod Izbicą Kujawską w 1782 r. urodziła się matka genialnego muzyka, Justyna z Krzyżanowskich, która w tej okolicy przeżyła prawie czwartą część swego życia. O miejscowościach powiązanych z muzą Chopina z lat młodości, Marią Wodzińską, wspominaliśmy wcześniej.

Na Kujawach trzykrotnie, w latach 1860, 1863 i 1865, przebywał Oskar Kolberg (1814-1890), etnograf, muzykolog i kompozytor, członek Akademii Umiejętności. Celem tych wojaży było oczywiście zbierania materiału do fundamentalnego dla polskiej etnografii dzieła pt. "Lud. Jego zwyczaje, sposób życia, mowa, podania, przysłowia, obrzędy, gusła, zabawy, pieśni, muzyka i tańce". Gościli go u siebie m. in. Komeccy w Bogusławicach, Kretkowscy w Więslawicach, Biesiekierscy w Bodzanowie i Płowcach, Sokolowscy w Gluszynie, Morzyccy w Ruszkowie, Glińscy w Otmianowie.

Stefan Kretkowski ze wspomnianych wyżej Więslawic w początkach XX w. zapraszał do swego pałacu liczne grono artystów. Bywał tu Piotr Choynowski, (1885-1935), powieściopisarz, nowelista, tłumacz, najmłodszy członek Polskiej Akademii Literatury. Jeden z epizodów dziejowych rodziny gospodarza stał się kanwą do utworu "Magnackie swaty" zamieszczonego w tomie pt. "Opowiadania szlacheckie".

Ciekawostką jest fakt, że również Henryk Sienkiewicz pisząc "Krzyżaków" zainspirował się historią tego rodu z czasów średniowiecza, konkretnie losami Jaćka z Kretkowa (ok. 1362-1434), rycerza spod Grunwaldu, m. in. kasztelana rypińskiego i dobrzyńskiego, którego bracia zakonnicy w odwecie za trzymanie zdobycznych zamków Kurzętnika i Bratiana napadli w jego dobrach i ograbiali. Ponadto porwali ze szkoły w Brodnicy jego dwunastoletniego syna, też Jana, który jednak nie zmarł jak wymyślona przez Sienkiewicza Danuśka, ale został nawet później wojewodą brzesko-kujawskim.

Inni wybitni goście w pałacu więslawickim to: Ferdynand Ruszczyk (1870-1936), malarz - pejzarzysta, profesor na uczelniach artystycznych w Warszawie, Krakowie i Wilnie; Henryk Stażewski (1894-1988), malarz, gorący orędownik sztuki nowoczesnej, przyjaciel K. Małowicza, P. Mondriana i H. Arpa, związany ze środowiskiem artystycznym Warszawy i Łodzi (malował wnętrza pałacu, wykonywał również portrety osób z rodziny i kopie antenatów rodu); Jan Seweryn Sokolowski (1904-1953) i Leonard Pękalski (1896-1944), późniejsi profesorowie ASP w Warszawie, specjalizujący się w malarstwie ściennym (ten ostatni wykonał polichromie m. in. na Wawelu i zamku w Lublinie), a także Zofia Wichman, również uprawiająca malarstwo ścienne oraz rzeźbiarze Michał Sokolnicki i Aleksander Żurkowski.



Ubolewać należy, że obecnie większość parków podworskich uległo daleko posuniętej degradacji. Jako istotne składniki zespołów dworsko-folwarcznych należących do warstwy ziemiańskiej w okresie Polski Ludowej z pobudek politycznych pozbawione były należytej opieki i przeznaczone na powolne zniszczenie i zagładę. W trudnych czasach powojennych, kiedy na rynku brakowało prawie wszystkiego, ogrodnia i budowle parkowe stawały się stosunkowo łatwo dostępnym rezerwuarem cegły i kamienia, a dorodne okazy drzew tam rosnących świetnym surowcem potrzebnym w budownictwie. Stąd, jeżeli prześledzi się rejestry ewidencyjne drzewostanów parkowych, zauważy się poważne ubytki drzew iglastych (świerki, modrzewie), używanych chętnie na konstrukcje dachowe i liściastych (dęby, jesiony, buki) stosowanych do wyrobu stolarki budowlanej, podłóg itp. Niepielęgnowane alejki i ścieżki zarastały i ulegały zatarceniu. Następowal swobodny wzrost samosiewów. Stawy, rzeczki i cieki wodne, w których niegdyś prowadzono gospodarkę rybną, zostały zapuszczone i stały się brudnymi bajorkami. Starannie zaplanowana kompozycja parkowa z osiami widokowymi, polanami, parterami, soliterami zostawała w ten sposób zupełnie zniweczona.

Dziela zniszczenia dopełniali mieszkający w obrębie dawnych majątków już po parcelacji ludzie. Dokonywali oni swobodnego wyrębu drzewostanu, nie dbali też o przydzielone im przez władze lokale we dworach. Za reprezentatywny można uznać los rezydencji pałacowo-parkowej Kretkowskich w Więslawicach. Po wojnie była tam siedziba gromadzkiej rady narodowej, sklep i mieszkania lokatorskie.

W niedługim czasie budynek i jego otoczenie zostały doprowadzone do oplakanego stanu. Okienne, taflowy parkiet, elementy dekoracyjne, a nawet fragmenty więźby dachowej przeznaczone zostały na opał. Na mansardowym dachu wyrosły samosiewy brzozy, a jedna lokatorka w swym mieszkaniu na piętrze hodowała, wcale nie tak krótko, byka.

Na szczęście nie wszystkie siedziby ziemiańskie spotkał podobny los. Tam, gdzie ulokowane zostały instytucje użyteczności publicznej jak szkoły, szpitale, urzędy, PGR-y, itp. najczęściej udało się zachować zabytkową substancję. W czasach transformacji ustrojowej nastąpiła zmiana podejścia do tych obiektów. Przejmowane są one przez spadkobierców



lub nowych właścicieli, którzy - choć oczywiście nie wszyscy - starają się przywrócić ich dawną świetność. Zdarzają się wśród nich również autentyczni pasjonaci i to w dodatku z zasobnym portfelem. Przykładem może być właściciel pałacu i parku w Kikole, który sprowadzał brakujące okazy drzew w gabarytach pełnowymiarowych z zagranicy, a w przypadku problemów na konsultacje wzywał największe światowe sławy w tej dziedzinie m. in. Johna Brookesa zajmującego się królewskimi ogrodami w Londynie.

Oby takich mecenasów inwestujących w zaniedbane parki dworskie było jak najwięcej. Zaslugują one na to w pełni. Są bowiem żywym pomnikiem minionego czasu, stanowią piękną oprawę starych siedzib ziemiańskich, w których kwitła niegdyś kultura, sztuka, nauka i kult służby obywatelskiej. Tworzą one również swoisty klimat, do którego tęsknią na jawie i we śnie ludzie wrażliwi, w tym oczywiście także poeci. Oto liryczne świadectwo jednego z nich:

*Niech mi się przysni dworek skryty w białych sadach,  
Z drewnianym gankiem w młodych, gęstych winogradach;  
W nim staroświecka izba tak spetzła i zbladła,  
że siebie nie poznaje już w głębiach zwierciadła;  
Sprzęty w czystych pokrowców obleczone biele,  
Bezczynne i poważne jak ludzie w niedzielę;  
U progu pies patrzący z rozumnym spokojem,  
Choś łagodny jak dziecko, nazwany Rozbojem...  
Gdy wyjdę wczesnym rankiem, niech mi w ganku czeka  
Na białym stole dobry, miły list z daleka  
I dal wśród drzew, owianych słonecznym opylem,  
Niech mi się wyda krajem, gdzie nigdy nie byłem,  
By mi było w tym miejscu, nieznanym nikomu,  
Przedziwnie jak w obczyźnie i słodko jak w domu.*

(Leopold Staff - "Dworek")

Tekst i zdjęcia:  
Arkadiusz Ciechalski

## Podsumowanie konkursu "Zwiad rowerowy po Gostynińsko - Włocławskim Parku Krajobrazowym"

W dniach od 1 maja do 31 sierpnia 2005 r. trwał konkurs pt. "Zwiad rowerowy po GWPK". Celem konkursu była promocja walorów przyrodniczych, krajobrazowych i kulturowych obszaru Parku. Ponadto w ten sposób zachęcano młodzież i dorosłych do aktywnej formy turystyki i wypoczynku na łonie natury.



Konkurs "Zwiad rowerowy po GWPK" rozpropagowano za pomocą środków masowego przekazu (Radio "W", Gazeta Kujawska, Nowości Włocławskie, Ekowieści).

Wydrukowano plakaty i karty pobytu, które rozprowadzono wśród chętnych do udziału w konkursie poprzez Regionalne Centrum Edukacji Ekologicznej w Płocku, Dom Kultury w Łącku, Informację Turystyczną Urzędu Miasta Włocławek, Włocławskie Centrum Edukacji Ekologicznej we Włocławku oraz biuro Gostynińsko - Włocławskiego Parku Krajobrazowego w Kowalu. Do dnia 8 września 2005 r. w siedzibie organizatora złożono do oceny 73 notatników.

**Komisja konkursowa przyznała następując nagrody i wyróżnienia:**

### **I kategoria - dzieci i młodzież gimnazjalna**

- I miejsce - Cezary Kacprzak
- II miejsce - Filip Dombrzański
- III miejsce - Joanna Dawidek

**Wyróżnienie:** Paweł Szadkowski

### **II kategoria wiekowa - młodzież szkół średnich**

- I miejsce - Adam Kos
- II miejsce - Damian Kacprzak
- III miejsce - Przemysław Słodkiewicz

**Wyróżnienie:** Kinga Wojtalik, Rafał Stasiak, Maciej Szadkowski

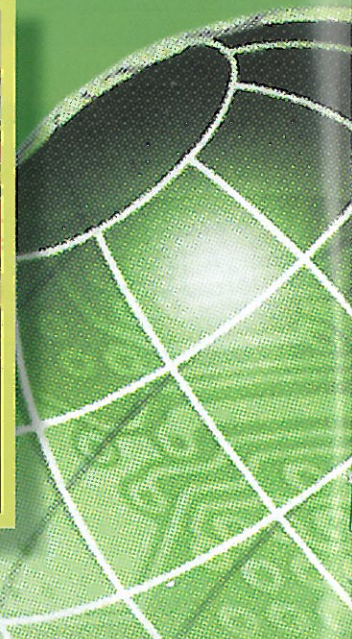
### **III kategoria wiekowa - zespoły i osoby indywidualne**

- I miejsce - Sławomir Gwardecki
- II miejsce - Lidia Donajczyk
- III miejsce - Emilia Jurczykowska

**Wyróżnienie:** Jerzy Donajczyk

Zbigniew Centkowski  
Zdjęcie: Piotr Twardowski





**EKO MEDIA FORUM**





**M - Poznań 2005**



## Targi wymiany doświadczeń i wiedzy, czyli Poleko 2005

Międzynarodowe Targi Ekologiczne, odbywały się jak corocznie w Poznaniu, w tym roku w dniach 15 - 18 listopada pod hasłem "woda dla życia". Zgromadziły ponad 1000 firm z 22 krajów.

Głównym celem targów było przedstawienie najnowszych rozwiązań z zakresu ochrony środowiska, a jedną z misji krzewienie świadomości ekologicznej i propagowanie zachowań służących dobru środowiska naturalnego. Dlatego w ich programie można było odnaleźć szereg wydarzeń o charakterze ekologicznym. Międzynarodowe ekspozycje zostały podzielone na sektory tematyczne: woda, odpady, energia, powietrze i hałas oraz edukacja ekologiczna. Podczas Poleko 2005 Włocławek reprezentowała tylko jedna firma - Anwil Grupa Orlen.

Honorowy patronat nad XVII już edycją takiej imprezy objęli Ministrowie Środowiska Polski i Niemiec. Targom towarzyszyło ogólnopolskie forum edukacji ekologicznej Eko Media Forum 2005, gdzie swoją działalność promowały Parki Krajobrazowe, Nadleśnictwa i Instytucje Pozarządowe zajmujące się szeroko pojętą ekologią. Wystawa ta skierowana była przede wszystkim do osób i nauczycieli lubiących aktywny tryb życia w zgodzie z naturą, jak również do młodzieży szkolnej i studentów.

Włocławskie Centrum Edukacji Ekologicznej miało zaszczyt uczestniczyć w tej "imprezie", promując naszą działalność, ukazując dziedzictwo kultury Kujaw i zachęcając do trwałej współpracy zarówno z innymi organizacjami, jak i osobami z zewnątrz. Na 6 metrach kwadratowych towarzyszył nam mgr Tomasz Pawlicki, kierownik Zielonej Szkoły w Gorenium Dużym z którą od wielu lat ściśle współpracujemy, także zachęcając do odwiedzenia naszych rodzinnych terenów oraz oferty przygotowanej przez swoją placówkę.

Nasze stoisko jako jedno z niewielu na Eko Media Forum wyróżniało się wspaniałym wystrojem. W aranżacji tej scenarii poza naszą pomysłowością pomogły nam zabytkowe rekwizyty przywiezione z Zielonej Szkoły, piękne fotografie pracownika Centrum - Lesława Urbankiewicza, pasjonującego się fotografią i samego koordynatora programu ECOSURVIVAL, promujące nasz region oraz sploty kajakowe. A także plakaty z włocławskiego gimnazjum nr 9 ukazujące działalność szkoły oraz wiersze HAIKU.

Dodatkowym elementem scenarii przyciągającym nie tylko rzeszę zwiedzających, również wystawców znajdujących się na wspólnej hali byli pracownicy WCEE w oryginalnych kujawskich strojach, zapożyczonych z zespołu ludowego przy Włocławskim Centrum Kultury i zespołu "Swojacy" z Baruchowa za co przy okazji bardzo dziękujemy.

Nie tylko kolorowe ubrania zwracały uwagę, gdyż prawdziwą furorą okazał się nasz poczęstunek, składający się z chleba wypiekanego na zamówienie w specjalnym piecu, smalcu według starej receptury oraz ogórka kiszzonego. Poza tym dużym zainteresowaniem cieszyły się materiały edukacyjne z programami autorskimi dla nauczycieli.

Jesteśmy pewni, że chociażby niezapomniany smak smalcu z naszego regionu przyciągnie gości, którzy z wielkim zachwytem i podziwem będą mogli zobaczyć dziedzictwo kulturowe Kujaw oraz "skarby" Gostyńsko-Włocławskiego Parku Krajobrazowego, z pracownikami którego również współpracujemy i na którego terenie znajduje się Zielona Szkoła.

Same Eko Media Forum to nie tylko hala zabudowana stoiskami, to także szereg atrakcji dla publiczności. Spośród promujących się instytucji Zespół Szkół Odzieżowych z Poznania przedstawił kilka "ekologicznych" pokazów mody. Ekologicznych, gdyż stroje były wykonane z papieru, folii, butelek itp. Gimnazjaliści z Kaszuby nie tylko prezentowali swoje stroje, występowali na scenie, ale też przygotowali mały poczęstunek i małe laboratorium w którym sprawdzali czystość wody. Koledzy z Zespołu Parków Krajobrazowych w Chaninie wytapiali świeczki w kształcie zwierzątek z wosku pszczelego i prezentowali krajkę, leśnicy z Piły prowadzili szereg konkursów dla zwiedzających dzieci, a "Salamandra" proponowała koszulki z emblematem nietoperzy.

W drugiej części hali można było podziwiać i zakupić obrazy wykonane przez pracownika fundacji "Razem" z Sulęcina, wystawkę zrobioną przez dzieci z jednej ze szkół podstawowych z Poznania - roboty ze zużytych butelek plastikowych, fotografie przyrodnicze oraz prace plastyczne. Można było zaproponować ciekawe hasło związane z ekologią a w zamian dostawało się koszulkę z wymyślonym napisem. Przy łączniku na sporym obszarze przez kolejne dni trwania targów układano ze zużytych i zgniecionych puszek aluminiowych kształty kontynentów tworząc mapę świata. Efekt końcowy był zdumiewający. Atrakcją było więcej ale nie sposób tego opisać w kilku słowach.

Eko Media Forum to również szereg przedsięwzięć między innymi: "Zielona Scena" - przegląd przedstawień teatralnych dla dzieci i młodzieży, "Zielone Kino" - przegląd filmów przyrodniczych, propagujących postawy proekologiczne, seminaria różno tematyczne.

Pobyt w Poznaniu minął nam szybko, w bardzo miłej atmosferze. Poznaliśmy przedstawicieli innych Instytucji Pozarządowych, z którymi wymieniliśmy się materiałami i doświadczeniami. Przywieźliśmy ze sobą wiele ciekawych pomysłów na zajęcia z dziećmi, część z nich w miarę możliwości postaramy się wcielić w życie Centrum.

O ewentualnych zmianach programowych będziemy informować nauczycieli na bieżąco. Zdjęcia z targów będzie można już niedługo zobaczyć na naszej stronie internetowej.

Mamy nadzieję, że w przyszłym roku uda nam się jeszcze raz pojechać na Forum i promować Włocławskie Centrum Edukacji Ekologicznej oraz poszerzyć naszą wiedzę.

Paulina Michalska-Szyc  
i Paulina Zglińska



## Wpominamy pobyt w Zielonej Szkole w Gorenium Dużym

*Wszystkie dzieci są wesole,  
gdy jadą na Zieloną Szkołę.  
Na Zielonej Szkole poznajemy wiele,  
nowe wiadomości i dużo radości.*

Mimo jesiennej, ale cieplej pogody, my - uczniowie z klasy II e i III d SP nr 20 we Włocławku z panią Ewą Szoltysek i panią Danutą Pasińską, w dniu 7 listopada 2005r. wybraliśmy się do Zielonej Szkoły w Gorenium Dużym.

Po zwiedzeniu obiektu szkolnego i zakwaterowaniu wyruszyliśmy do lasu ścieżką przyrodniczo - leśną. Na wstępie zapoznaliśmy się z "Poradnikiem Leśnego Wędrowca". Podziwialiśmy piękno jesiennego krajobrazu i rozpoznawaliśmy gatunki drzew i krzewów. Doszliśmy do wydm, na których rosły małe sosny i dowie-



sób na świetny wypoczynek i dobry humor. Nieobecność rodziców sprawiła, że byliśmy bardzo samodzielni.

Podsumowaniem naszego pobytu w Zielonej Szkole był konkurs wiedzy przyrodniczej, który wszyscy świetnie zaliczyli. Na pamiątkę otrzymaliśmy od naszych wychowawczyr piękne dyplomy i drobne upominki. Pobyt dostarczył nam wiele wiadomości i dużo wrażeń, że nie chcieliśmy wracać do domu.

Uczniowie z klasy II e i III d  
SP nr 20 we Włocławku  
z wychowawcą p. E. Szoltysek  
i p. D. Pasińską



dzieliśmy się, że te drzewa dopiero za 80 lat będą wspaniałym, dorodnym lasem.

Leśna wędrowka zakończyła się przy niezwyklej jątowcu, który jest pod ochroną.

Następnym etapem naszej wycieczki było zwiedzenie mini ZOO, które mieści się przy Zielonej Szkole. Mieliśmy okazję na żywo poznać niektóre gatunki zwierząt. Pod wieczór przygotowaliśmy ognisko z pieczeniem kiełbasek. Po konsumpcji zorganizowaliśmy konkurs piosenki przyrodniczej i wspólne zabawy.

Następnego dnia odbyliśmy przejażdżkę wozem konnym przez las. Pan woźnica opowiadał nam ciekawostki związane z niektórymi drzewami i krzewami.

Po smacznym obiedzie wybraliśmy się nad jezioro Lubiechowskie i tam obserwowaliśmy stado łabędzi. Tak, jak w baśni o brzydkim kaczątku, sami zauważyliśmy, że młode łabędzie są szare i brzydkie, a dorosłe białe i piękne. Przekonaliśmy się, że piękna pogoda i dużo ruchu to spo-





## Nad Rakutówką żyją bobry

Przez lasy Gostynińsko-Włocławskiego Parku Krajobrazowego płynie malownicza rzeczka Rakutówka. Jej brzegi porośnięte są roślinnością charakterystyczną dla łągu olsowo-jesionowego. To ciche i spokojne miejsce jest królestwem bobrów. Wszędzie widać ślady ich działalności. Wśród gąszczy nadbrzeżnych zarośli zółci się pień niedawno ściętej olchy z wyraźnymi śladami potężnych zębów. Obok leżą trzy kawałki pociętego pniaka i mnóstwo odgryzionych gałęzi. Dookoła pelno jeszcze pachnących świeżością wiórków.

**Bóbr** (*Castor fiber*) jest największym gryzoniem europejskim (w świecie większa od bobra jest jego kuzynka - kapibara z Ameryki Półd.). Cechą charakterystyczną tych gryzoni są zęby - duże i szerokie siekacze, tzw. strugi, o rdzawożółtym zabarwieniu, nie mają korzeni i dlatego rosną bez przerwy przez całe życie zwierzęcia. Istnieją dwa gatunki bobra: nasz - europejski i kanadyjski.



względów bezpieczeństwa, pod wodą. Wejść jest oczywiście więcej, ale wszystkie są dokładnie zamaskowane. Tamy mają głównie na celu spiętrzanie rzeki tak, by w okresie suszy opadający poziom wody nie odkrył wejść do nory gdzie znajdują się urodzone w maju młode.

Jesień jest dla bobrów okresem wytężonej pracy. Przystępują do starannej naprawy domków i tam. Gromadzą zapasy pożywienia oraz uczują nabierając sadła na ciężką zimową porę. Podczas zajęć terenowych w "Zielonej Szkole" w Goreniu Dużym grupy uczniów odwiedzają użytek ekologiczny "Olszyny Bobrowe".

Poziom wody na Rakutówce znacznie opadł tego lata, co umożliwia nam częste obserwacje tego cudownego miejsca. Wprawdzie samych mieszkańców żeremi nie możemy zobaczyć, ale ślady ich działalności są tak namacalne, że nikt nie wątpi, iż bobry tu mieszkają i mają się po królewsku.

Joanna Majewska  
"Zielona Szkoła" w Goreniu Dużym



Różnice pomiędzy nimi są niewielkie. Bóbr kanadyjski jest nieco mniejszy, ma krótki i bardziej niezgrabny pysk. Bóbr jest zwierzęciem wodnym. Jego ciało jest do tego świetnie przystosowane. Krępy, nieco spłaszczony od strony grzbietowej i brzusznej tułów ułatwia pływanie. Ogon - płaski i szeroki, zaokrąglony na końcu, pokryty rogowymi łuskami, jest wyśmienitym sterem. Tylne kończyny, dłuższe i silniej rozwinięte niż przednie, zakończone dość długimi palcami spiętymi aż po pazury błoną pławną - to doskonałe wiosła. Przed zamoczeniem ciało bobra chroni gęsta sierść pokryta pięknym lśniącem włosiem. Na lądzie ssak ten porusza się bardzo niezgrabnie. Za to ma bardzo wyczulony węch i słuch.

Bobry słynne są ze swoich misternych budowli: tam i żeremi. Ulubionym ich drzewem jest osika, chociaż żywią się również topolą, wierzbą i roślinami rzecznyymi. Swoje domy budują najczęściej pod korzeniami starych pochylonych drzew, pod ziemią. Główne wejście do bobrowej sadyby znajdują się, ze





## “Do serca przytul psa, weź na kolana kota...”

Schronisko Dla Zwierząt we Włocławku funkcjonuje 8 lat. Jest wyodrębnioną jednostką budżetową Gminy i Miasta Włocławek. Swym działaniem obejmuje teren gminy, przyjmuje również za symboliczną opłatą bezdomne zwierzęta z sąsiadujących gmin, które nie posiadają takich schronisk.

Miejsc w schronisku jest 4 razy mniej niż obecnie przebywających tam zwierząt, ponad 150 psów i ponad 50 kotów, jest to jednocześnie największy stan w porównaniu z ubiegłymi latami.

Ze względu na ograniczoną liczbę miejsc pracownicy są zmuszani do podejmowania ciężkich i smutnych decyzji. Eutanazje przeprowadzane są w stosunku do zwierząt bardzo chorych, które nie roszą nadziei na wyzdrowienie lub zwierząt mających choroby psychiczne (oddawane po latach z domu - są apatyczne lub przeciwnie, zmiana warunków powoduje nadmierną agresję).



Fundusze przekazywane na Schronisko mają tendencję spadkową, a koszty utrzymania zwierząt wciąż rosną. Schronisko zarabia na usługach weterynaryjnych. Za oddanie zwierzęcia nikt nie płaci, natomiast pobierane są opłaty przy adopcji, jest to związane ze sterylizacją i leczeniem. Jeśli ktoś z pełną odpowiedzialnością chciałby przysiąść jakiegось czworonoga ze Schroniska, dać mu dom i otoczyć miłością, to może być pewien, że jest on odpchlony, odrobaczony, zaszczepiony i wysterylizowany.

Każda para smutnych oczu kryje w sobie dramat zwierzęcia, którego często najbliżsi pozbawiają domu i uczucia. W myśl Ustawy o ochronie zwierząt z dnia 21 sierpnia 1997 roku zwierzę jest istotą żyjącą, zdolną do odczuwania cierpień a ludzie winni im poszanowanie, ochronę i opiekę. Za rozmowę dziękuje Panu Sławomirowi Urbanelisowi, Dyrektorowi Schroniska Dla Zwierząt we Włocławku.

Tekst i zdjęcia  
Julia Grzanka

Psy są zwierzętami terytorialnymi, w grupie ustala się hierarchia, przedostanie się "obcego" zwierzęcia (z sąsiedniego boksu) do grupy powoduje zagryzienie, w przepelnionym schronisku jest to dość częste zjawisko.

Celem Schroniska dla Zwierząt jest przyjmowanie z różnych przyczyn bezdomnych, głównie psów i kotów, wyleczenie ich jeśli są szanse na wyzdrowienie oraz znalezienie podopiecznym nowych domów, co obecnie jest bardzo trudne. Do Schroniska trafiają również węże, żółwie, chomiki, króliki, szczury a nawet kozy.

Schronisko działa 24 godziny na dobę. Pracownicy interweniują w każdej sytuacji, gdy zwierzę jest zabezpieczone, np. zamknięte na jakiejś posesji, bądź przywiązane, co uniemożliwia przemieszczanie się. Pościgi po ulicach, choćby za małym pieskiem, kończą się niepowodzeniem, ponieważ jest on i tak szybszy od człowieka. Wyjątkiem są sytuacje, kiedy zwierzę stanowi bezpośrednie zagrożenie dla zdrowia ludzi, wtedy pracownicy Schroniska reagują natychmiast. Pomoc jest udzielana również zwierzętom wolno żyjącym, które są chore lub zostały ranne w wypadkach.





## Zielona Szkoła w górach i nad morzem

Na przełomie września i października 2005 roku po raz kolejny uczniowie Zespołu Szkół im. Kazimierza Wielkiego w Kowalu uczestniczyli w zajęciach Zielonej Szkoły organizowanych w tym roku w Tatrach i nad Morzem Bałtyckim. Miały one na celu zintegrowanie uczniów klas pierwszych, wzajemne poznanie z gronem pedagogicznym, a także poszerzenie wiedzy z różnych dyscyplin nauki w sprzyjających, niestresowych warunkach.

Uczniowie chłonili wiedzę często nieświadomie, ale trzeba stwierdzić, że skutecznie, co potwierdziły testy przeprowadzone na koniec każdego turnusu.

W czasie tegorocznego pobytu realizowano problematykę z takich przedmiotów jak: geografia, biologia, historia, język polski, wychowanie fizyczne. Nauczyciele prowadzący zajęcia szczególną uwagę zwracali na prawidłowe relacje, jakie kształ-



czesne, alternatywne sposoby pozyskiwania energii, które nie powodują tak dużych, jak tradycyjne, zanieczyszczeń środowiska. Ciekawym doświadczeniem było również obserwowanie fok i podgląd dna morskiego w Fokarium na Helu. Uczniowie zapoznani zostali tam także z zagadnieniem ponownego osadzania zwierząt w środowisku, gdzie już od dawna nie występowały.

Cieszę się, że wielu uczniów z mojej szkoły zareagowało pozytywnie na tego typu inicjatywę dyrekcji naszej placówki. Zachęcam inne szkoły do podjęcia podobnych form kształcenia umożliwiających nie tylko przyswajanie "suchej wiedzy", ale również miłe spędzenie czasu.

W przyszłym roku również planujemy tego typu zajęcia. Mamy nadzieję, że spotkają się one także z dużym zainteresowaniem młodzieży.

Tekst: Aleksandra Stanuch

Zdjęcia: Aleksandra Stanuch i Ewa Perlińska

Itują się na linii człowiek - środowisko naturalne. Młodzież bardzo chętnie angażowała się we wszelkie przedsięwzięcia realizowane na świeżym powietrzu może dlatego, że pogoda była wspaniała.

Pieszne wędrówki wybrzeżem morza na Mierzei Helskiej oraz Słowińskiego Parku Narodowego i szlakami górskimi w Tatrzańskim Parku Narodowym umożliwiały podziwianie piękna polskiej przyrody, unikatowych form krajobrazu, różnorodnych gatunków flory i fauny i uświadamiały konieczność ochrony dobra narodowego, jakim jest niewątpliwie środowisko naturalne, nie tylko w tych urokliwych miejscach, ale także na całym świecie.

To jak ważnym i istotnym problemem jest ochrona środowiska, uczniowie mogli przekonać się oglądając ekspozycje muzealne organizmów żyjących niegdyś i obecnie na terenie półwyspu Bałtyku i w morzu oraz na obszarach Tatr. Interesująca ze względu na swój wymiar ekologiczny była wizyta w ciepłowni geotermalnej w Bańskiej Niznej koło Zakopanego. Młodzież miała szansę nacześnie poznać nowo-





## EKOLUDKI w Zielonej Szkole

Dzieci z grupy „O” o nazwie „EKOLUDKI” z Przedszkola Publicznego nr 9 we Włocławku, wraz z wychowawczynią Aleksandrą Okupnik, wybrały się w dniu 19.09.2005r. na wycieczkę, do ZIELONEJ SZKOŁY znajdującej się w miejscowości Goreń Duży. Na wspólny wyjazd zaprosiliśmy również dzieci 6-letnie z grup: „Abecadelka” i „Liczydelka” z wychowawczyniami p. Anną Brylką, Małgorzatą Popławską, Renatą Belter.

Już od samego rana wszyscy byliśmy bardzo podekscytowani, z niecierpliwością oczekując na przyjazd autokaru. Punktualnie o godzinie 9.00 zaopatrzeni w plecaki wypełnione słodkościami i napojami wyruszyliśmy w drogę. Każdemu dopisywał świetny humor oraz ciekawość nowych wrażeń. Na miejsce dotarliśmy o godzinie 9.30. Jakież było nasze zdziwienie, gdy okazało się, że budynek „ZIELONEJ SZKO-



pani Joanna zaprowadziła nas do starej izby kujawskiej, gdzie dzieci miały możliwość poznania tradycji naszego regionu oraz dawnych sprzętów i ozdób kujawskich.

O godzinie 10.30 wybraliśmy się ścieżką dydaktyczną na zajęcia przyrodniczo-leśne. Po drodze podziwialiśmy piękne jesienne barwy, które zagościły już w Parku Krajobrazowym a pani przewodnik bardzo ciekawie opowiadała nam o faunie i florze leśnej, pokazując przy tym wybrane jej osobliwości. Niektórzy z nas odważyli się nawet brać do rąk czarne małe żuki. W świetnych humorach dotarliśmy do ogromnych piaszczystych wydmy. Ileż było emocji i frajdy, kiedy musieliśmy się wspiąć na wielką piaszczystą górę a potem z niej zbiec.

W drodze powrotnej pani Joanna Majewska zapoznała nas z różnymi oznaczeniami szlaków turystycznych, zwracając uwagę na ich znaczenie. Dowiedzieliśmy się także jaka jest różnica między parkiem krajobrazowym a narodowym, podziwialiśmy także 100 - letni jałowiec pospolity, będący pomnikiem przyrody znajdującym się na terenie Gostynińskiego - Włocławskiego Parku Krajobrazowego

Po wielu przeżyciach czekała na nas jeszcze jedna niespodzianka - ognisko i pieczenie kielbasek. Wszyscy otrzymaliśmy kij i kielbaskę, którą każdy przedszkolak musiał samodzielnie upiec. W tym czasie panie wychowawczynie uwieczniły nasz pobyt w ZIELONEJ SZKOLE wpisem do kroniki.

Wszyscy jesteśmy pod ogromnym wrażeniem tego jakże urokliwego zakątka. Było to wspaniałe spotkanie z przyrodą, nie spodziewaliśmy się ile ciekawych wiadomości dostarczy ten wyjazd.

Zielona Szkoła i teren parku na pewno są miejscem, w którym można rozwijać przyrodnicze zainteresowania dzieci, uczyć ich szacunku i miłości do przyrody, kształtować wrażliwość na jej piękno, uświadamiając im, że nawet te najmniejsze stworzenia leśne są bardzo pożyteczne i nie należy ich krzywdzić. Zwłaszcza w obecnych czasach, kiedy tak wiele słyzy się o wandalizmie i bezmyślnej przemocy, należy ową emocjonalność wyzwałać już u najmłodszych.

„EKOLUDKI” Z GR „O” PP. nr 9  
we Włocławku  
z wychowawczynią Aleksandrą Okupnik

LY“wcale nie jest zielony lecz żółty.

Na miejscu przywitał nas bardzo sympatyczny kierownik szkoły pan Tomasz Pawlicki, który opowiedział nam o atrakcjach jakie na nas czekają w tym dniu.

Pierwszym kontaktem z przyrodą było spotkanie ze zwierzętami znajdującymi się w mini ZOO, po którym oprowadziła nas pani Joanna Majewska wraz z panem kierownikiem. Dzieci z ogromnym zainteresowaniem przyglądały się rodzinie lam oraz innym znajdującym się tam zwierzętom.

Z zaciekawieniem słuchały, jak pani Joanna opowiadała o ich życiu i zwyczajach. Chętne „Ekoludki” podjęły się również karmienia niektórych zwierząt - oczywiście za zgodą naszej pani przewodnik.

Następnie udaliśmy się do świetlicy, w której wysłuchaliśmy prelekcji o Gostynińsko-Włocławskim Parku Krajobrazowym oraz znajdującej się w nim roślinności, podziwiając przy tym piękne ilustracje i zdjęcia. Z ogromnym zainteresowaniem dzieci przyglądały się spreparowanym eksponatom ptaków i zwierząt zamieszkujących nasze lasy. Następnie



## Awifauna łąk i pastwisk część 2

Z chwilą akcesji Polski do struktur Unii Europejskiej pojawiła się realna i wymierna szansa aktywnej ochrony przyrodniczo cennych łąk i pastwisk. Szansę taką daje program rolnośrodowiskowy. Jego realizacja a głównie - pakiety utrzymania łąk ekstensywnych i utrzymania pastwisk ekstensywnych, możliwa jest w tzw. strefach priorytetowych.

Obszary przewidziane do realizacji tych pakietów mają wysoką ekologizację krajobrazu oraz zróżnicowany świat flory i fauny. Ich zasięg terytorialny często pokrywa się z istniejącymi formami ochrony przyrody tj. parkami narodowymi, parkami krajobrazowymi, rezerwatami, użytkami ekologicznymi i obszarami Natura 2000.



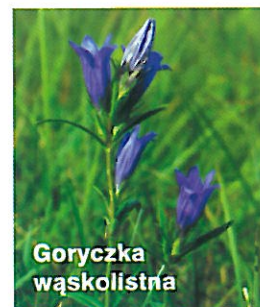
**J. Rakutowskie - rezerwat ornitologiczny**

W przypadku pakietu łąk ekstensywnych obowiązują generalne wytyczne dotyczące zabiegów i prowadzenia gospodarki rolnej tj.:

- Przestrzeganie zwykłej dobrej praktyki rolniczej,
- Rezygnacja z odlogowania bądź nadmiernej ekstensyfikacji,
- Rezygnacja ze stosowania praktyk takich jak: przyorywanie, wałowanie, budowa nowych systemów melioracyjnych, stosowanie pestycydów i dosiewanie nasion,
- Opóźnienie terminu koszenia - pierwsze koszenie po 1 lipca (a w przypadku łąk trzęślicowych po 15 sierpnia)
- Koszenie od środka do zewnątrz łąki, dając w ten sposób szansę ucieczki ptakom, ich piskletom, a także innym zwierzętom,
- Ograniczenie nawożenia i stosowania pestycydów,
- Przy koszeniu mechanicznym stosowanie tzw. wyplaszaczy, tj. zamontowanych w przedniej części ciągnika specjalnych łańcuchów,
- Usuwanie skoszonej runi (i dowolne wykorzystanie jej jako paszy, na ściółkę lub do celów energetycznych).

Reasumując ochrona ogromnego potencjału florystycznego i faunistycznego terenów rolniczych w obrębie Gostynińsko - Włocławskiego Parku Krajobrazowego i obszaru Natura 2000 jest ogromną szansą nie tylko dla rodzimej przyrody ale także dla nas samych. Stwarza ona możliwości ekologizacji rolnictwa, wzrostu różnorodności gatunkowej terenów rolnych, wzbogacenia krajobrazu rolniczego a także licznych doznań estetycznych w czasie wędrówek ornitologicznych czy krajoznawczych.

Opracowała  
mgr Mariola Modrzejewska



Zdjęcia  
Piotr Twardowski

**Goryczka  
wąskolistna**

Teren gmin: Włocławek, Kowal i Baruchowo ze względu na wysokie wartości florystyczne i faunistyczne został zakwalifikowany do realizacji programu rolnośrodowiskowego (Działania 4 PROW). Jednym z głównych kryteriów wyboru stref priorytetowych była wysoka pozycja w krajowym i międzynarodowym systemie obszarów chronionych. O realizacji programu rolnośrodowiskowego na terenie gmin Włocławek, Kowal, Baruchowo zdecydowało istnienie od 1979 roku Gostynińsko - Włocławskiego Parku Krajobrazowego oraz obszaru Natura 2000 - Błota Rakutowskie PLB 040001. Generalnym zagrożeniem dla flory i fauny trwałych użytków zielonych na obszarach chronionych jest odlogowanie lub zalesianie łąk i pastwisk.

Realizacja założeń programu rolnośrodowiskowego - pakiety utrzymanie łąk ekstensywnych i utrzymanie pastwisk ekstensywnych jest swoistym nowum - daje szansę aktywnej ochrony przyrody a jej bezpośrednim wykonawcą jest rolnik. To on na własnych gruntach realizuje 5 - letni plan zabiegów i działań, które w efekcie doprowadzą do wzrostu bioróżnorodności a w wielu przypadkach do renaturalizacji siedlisk.



## Przetrwać w śniegu i lodzie

Zima to okres ogromnych zmian zachodzących w przyrodzie, dotyczy to nie tylko świata roślin, ale również świata zwierząt.

### 1. Maskowanie

Niektóre gatunki zwierząt zamieszkujące tereny na których zwykle leży zimą śnieg zmieniają jesienią, razem z włoskami, kolor futra. Tak zachowuje się między innymi zając bielak. Gdy nosi jeszcze szarobrązowe futro, które idealnie maskowało go w okresach ciepłych, rosną mu już włosy futra zimowego, które początkowo są ukryte pod szarymi.

Z nadejściem zimy, ciemne włosy w krótkim okresie czasu wypadają, a na wierzch wychodzą białe. Okres, w którym następuje wymiana włosów zależy od dwóch czynników:

- długości dnia
- temperatury otoczenia.

Także nasz gronostaj zmienia jesienią futro na białe - z wyjątkiem koniuszka ogona, który zarówno zimą jak i latem pozostaje czarny jak smoła. To właśnie ze śnieżnobiałych zimowych futer tych zwierząt książęta i królowie dawniej nosili płaszcze, na które dodatkowo jako szczególna ozdoba naszywane były czarne końce ogonów. Futro gronostaja jest niesamowicie gęste, ponieważ na jednym centymetrze kwadratowym znajduje się około 20 000 włosów.

Na dalekiej północy oraz w wysokich górach zupełnie białe zimowe futro, bez czarnego koniuszka ogona ma najmniej zasy z naszych europejskich drapieżników, czyli łasica.

### 2. Puszyste futro

Spotykając w lesie rudego lisa wydaje się, że bardzo przytył od lata. Rzeczywiście w okresie jesieni robił wszystko, aby odłożyć trochę sadła na żebrach. Jednak to, co go w tym okresie tak naprawdę pogrubia to nie tłuszcz, lecz powietrze. Gęste welniste włosy dolnego runa wydłużyły się od lata, powodując prostowanie leżących uprzednio skośnych włosów przewodnich. W związku z tym stoją one prostopadle do powierzchni ciała i przez to sprawiają wrażenie znacznie większej objętości, zwłaszcza tułowia i szyi. To właśnie włosy futra utrzymują między sobą grubą warstwę powietrza - to ona odgrywa najistotniejszą rolę. Samo futro jednak nie ogrzewa. Ciepła powierzchnia ciała nieustannie traci ciepło na rzecz zimniejszego otoczenia, tym więcej im większa jest różnica temperatur. Jeżeli natomiast bezpośrednio nad skórą utrzymywana jest warstwa powietrza, która ogrzewana jest ciepłem ciała to różnica temperatur między tym powietrzem a skórą zmniejsza się, a wraz z nią następuje utrata ciepła.

**Futro, aby mogło dobrze chronić przed zimnem powinno być:**

- \* gęste - w czasie silnych wiatrów zmniejsza prawdopodobieństwo wywiewania spomiędzy włosów izolujących podgrzanej warstwy powietrza
- \* grube - izolująca warstwa powietrza ma większą miąższość.

Jednak tak długie futro mogą mieć tylko większe zwierzęta. Małe ssaki muszą radzić sobie w inny sposób, ale i tu przyroda znalazła rozwiązanie.

### 3. Śpiochy

Niektóre ssaki okres zimy spędzają śpiąc. Jednak ten sen przebiega inaczej niż nasz nocny spoczynek. Kiedy dni stają się krótsze zwierzęta najadają się do syta, gromadzą tłuszcz i zapadają w sen zimowy, który jest zdumiewającą strategią przetrwania.

Na przykład u świstaków, w czasie snu, funkcje ich ciała obniżają się do minimum w ciągu kilku dni. Serce bije tylko 3-5 razy na minutę, podczas gdy u czuwającego zwierzęcia 90-140 razy. Liczba oddechów znacznie się zmniejsza, a temperatura ciała spada do 4-7°C. W taki sposób następuje przyhamowanie zużycia energii, a świstak przez okres zimy może korzystać z nagromadzonego latem tłuszczu. Wprawdzie zwierzęta te budzą się na krótko, co 2-3 tygodnie by oddać kał i mocz, ale nie przyjmują wtedy pokarmu. Śpiochy kończąc sen zimowy są tak mocno wychudzone, że od razu zabierają się do łapczywego jedzenia, aby szybko odzyskać siły.

### 4. Sen zimowy?

Także inne zwierzęta znikają w zimie w swych kryjówkach na dłużej. Wiewiórka zaszywa się w perfekcyjnie zbudowanym gnieździe z chrustu, natomiast borsuk w przestronnej leśnej norze. W odróżnieniu od zwierząt hibernujących ich temperatura ciała nie obniża się znacznie w porównaniu do normy. Po prostu odpoczywają, poświęcając przy tym większość swojego czasu na sen. Nie opuszczają swojego miejsca schronienia przez kilka dni, czy nawet tygodni, zwłaszcza w pogodę moką i mroźną.

### ŚPIOCHY

- \* jeź wschodni i zachodni
- \* kret
- \* suseł moręgowany
- \* świstak
- \* smużka
- \* żółdnica
- \* koszatka
- \* popielica
- \* orzesznica
- \* jenot



### BIAŁE ZIMA

- \* zając bielak (zostają czarne końcówki uszu)
- \* gronostaj (zostaje czarna końcówka ogona)
- \* łasica (brak białej końcówki ogona)

Paulina Zglińska

### LITERATURA:

- 1.H.Hofmann., Ssaki Europy, Warszawa 1997
- 2.U.Schmid., Wiem, jakie to zwierzę, Warszawa 2004





## Rower szansą dla zdrowia

Jak wszystkim wiadomo Włocławskie Centrum Edukacji Ekologicznej corocznie, wiosną i jesienią organizuje wycieczki rowerowe. Adresowane są one przede wszystkim do młodzieży szkolnej, chociaż w ostatnim roku jest nam szczególnie miło widzieć na wyprawach również osoby dorosłe nie związane ze środowiskiem szkolnym.

Tegoroczne wyprawy rowerowe z udziałem pracowników WCEE zakończył rajd zorganizowany 08.10.2005r. przez Urząd Miasta Włocławka, pod nazwą "Po złoty liść jesieni". W rajdzie tym brało udział około 350 osób, w różnym wieku, z miasta i okolic. Wycieczkę prowadzili pracownicy Urzędu Miasta na czele z samym prezydentem Władysławem Skrzywickim oraz przedstawiciele gmin ościennych. Nie wiemy ile lat liczył najstarszy uczestnik, ale najmłodszy to czteroletni chłopczyk, który na swoim malutkim rowerku pod baczny okiem taty przejechał 2/3 trasy.

Wyprawa "Po złoty liść jesieni" miała szczególny charakter, gdyż w przeciwieństwie do tras organizowanych przez WCEE



Nie zabrakło sił na tańce

piecznych. Myślę, że wszyscy świetnie się bawili. Bezpieczeństwa przez całą trasę pilnowały osoby ze straży miejskiej, tylko można im pozazdrościć wspaniałej kondycji. Poważniejszych wypadków nie było poza trzema stłuczeniami oraz jednym upadkiem z podejrzeniem wstrząsu mózgu, który na szczęście okazał się mniej groźny niż na to wyglądało. Pogoda jak na środek jesieni najbardziej nas zaskoczyła, zamiast pluchy, słońce przygrzewało jak pod koniec sierpnia.

Korzystając z okazji bardzo serdecznie zapraszamy na inne rajdy i wycieczki organizowane w naszym mieście. Więcej o wycieczkach organizowanych przez WCEE znajdziecie na naszej stronie internetowej: [www.wcee.org.pl](http://www.wcee.org.pl). Rower jest nie tylko "ekologicznym" środkiem transportu, lecz również wspaniałym sprzętem sportowym, na którym miło i przyjemnie można spędzić wolny czas.

*Tekst i zdjęcia:*

*Julia Grzanka*

*Paulina Michalska-Szyc*

nie przebiegała na terenie Gostynińsko-Włocławskiego Parku Krajobrazowego. Tym razem Urząd Miasta wyznaczył trasę Włocławek - Ustronie, Ustronie - Włocławek liczącą około 35 km. Po zabraniu kilku rowerów spod Włocławskiego Centrum Edukacji Ekologicznej cały rajd wyruszył około godziny 9:00 sprzed internatu przy ulicy Mechaników, w pierwszych parach jechały władze miasta. Szlak nie należał do bardzo trudnych, choć obfitował w liczne pagórki. Na szczęście był też czas na zregenerowanie sił, m.in. w Brzeziu, Ustroniu, Wieńcu i Wieńcu Zdroju. W samym Ustroniu na boisku tamtejszej szkoły czekał na uczestników wycieczki dłuższy - 2 godzinny postój i ciepły posiłek - bigos, herbata i kawa. Pobyt uprzyjemniał zespół muzyczny, którego brzmienie porwało wielu do tańca a także konkurs z nagrodami zorganizowany przy współudziale Nowości Włocławskich.

Droga powrotna przebiegała inną trasą, mimo, że była trochę trudniejsza nie zniechęciło to uczestników. Malownicze tereny przyciągały nasz wzrok. Kolejny dłuższy postój, połączony z małym posiłkiem i zwiedzaniem jaskini solnej był w Wieńcu Zdroju. Po krótkim odpoczynku i napełnieniu brzuchów prawie wszyscy ruszyli na ostatni etap trasy prowadzący przez las do Włocławka na stadion "Przylesie". Ogólnie rzecz biorąc organizacja była na wysokim poziomie, a sam rajd należał do bardzo przyjemnych, udanych i bez-



Transport rowerów zapewniła firma "Saniko"

Tuż przed metą







## “Szkolne i przedszkolne projekty recyklingowe”



Aluminiowe puszki po napojach są obecnie najlepiej odzyskiwanym surowcem wtórnym. W 2004 roku w Polsce odzyskanych zostało bowiem aż 46% z ponad 39 tysięcy ton wprowadzonego na rynek puszkowego aluminium. Rezultat ten ustawił nasz kraj w gronie państw, które osiągnęły średnią europejską spełniając tym samym obowiązujące normy UE. Ten znakomity rezultat udało się osiągnąć dzięki wieloletniej edukacji w zakresie recyklingu aluminiowych puszek po napojach.

Proces budowy systemu odzysku aluminiowych puszek napojowych w oparciu o wartość surowca i edukację rozpoczęty został już w 1995 roku z chwilą powołania **Fundacji RECAL**. Naszym podstawowym celem jest wspieranie i popularyzowanie odzysku oraz ponownego wykorzystania (recyklingu) tych cennych, aluminiowych opakowań. Nasze cele realizujemy organizując ogólnopolskie programy edukacyjne.

Program “Szkolne i przedszkolne projekty recyklingowe” Fundacji RECAL polega na upowszechnianiu wiedzy na temat odzysku i recyklingu opakowań aluminiowych oraz przedstawianiu korzyści ekologicznych i ekonomicznych z tego płynących. Aby jednak teoria szła w parze z praktyką zachęcamy i pomagamy w organizowaniu zbiórki puszek aluminiowych. Wszystkie placówki edukacyjne, które zgłaszają się do programu mogą liczyć na nieodpłatną pomoc Fundacji. Są to w przede wszystkim:

\* **Szkolny lub przedszkolny Pakiet Edukacyjny.** Szkolny pakiet zawiera materiały dla nauczyciela pomagające w organizowaniu lekcji na temat recyklingu. W pakiecie znajdują się niezbędne informacje na temat aluminium: od pozycji pierwiastka w układzie okresowym, poprzez technologię produkcji i zastosowania do odzysku i recyklingu tego cennego surowca. Dodatkowo pakiet szkolny zawiera 12 kolorowych plansz z informacjami dla uczniów. Pakiet edukacyjny dla przedszkoli zawiera wprowadzenie merytoryczne oraz dziesięć scenariuszy zabaw o tematyce recyklingowej dla przedszkolaków i ich opiekunów. Oba pakiety można również pobrać bezpośrednio z naszych stron internetowych:

[www.recal.pl](http://www.recal.pl).

- \* Każda szkoła otrzymuje pojemnik kartonowy do zbiórki alu-puszek, a także specjalne, duże worki na puszki.
- \* Magnesy dla dzieci do testowania puszek aluminiowych.
- \* “AluWieści” - kwartalny biuletyn z informacjami dla szkół i przedszkoli biorących udział w programach.

### Od szkół przystępujących do programu oczekujemy:

- Zgłoszenia udziału w programie.
- Na koniec roku szkolnego przesłania:
  1. podsumowania akcji z jej opisem, np. imprez, wycieczek zorganizowanych za pieniądze uzyskane ze sprzedaży puszek, konkursów plastycznych,
  2. kopii dokumentów potwierdzających dostarczenie, w ciągu roku szkolnego, do skupu zebranych puszek.

Czas trwania programów to cały rok szkolny. W celu przystąpienia do programu edukacyjnego Fundacji RECAL wystarczy, że placówka prześle ankietę zgłoszeniową dostępną na stronach internetowych Fundacji. Szkoły, które na koniec roku szkolnego dostarczą raporty biorą udział w ogólnopolskim konkursie. Jego stawką jest wyjazd nauczyciela-koordynatora szkolnego i dwójki dzieci na trzydniową Zieloną Szkołę Fundacji RECAL. Kryterium wyboru jest masa zebranych puszek w przeliczeniu na jednego ucznia. Dodatkowo punktowane są ciekawe inicjatywy związane z realizacją Programu.

Mając na uwadze efektywną współpracę ze szkołami Fundacja RECAL nawiązuje kontakt z partnerami w terenie. Są oni także koordynatorami naszych działań. Takim partnerem Fundacji we Wrocławiu jest Wrocławskie Centrum Edukacji Ekologicznej. W związku z tym nasze materiały są na bieżąco dostarczane do siedziby WCEE. Informacje na temat prowadzonego programu “puszkowego” można przekazywać za pośrednictwem Wrocławskiego Centrum Edukacji Ekologicznej.

Artur Łobocki  
Członek Zarządu Fundacji RECAL  
ul. Mariensztat 8,  
00-302 Warszawa

Adres korespondencyjny:  
Skr. poczt. 52, 87-101 Toruń 3  
tel. 0605 591 865  
[artur.lobocki@recal.org.pl](mailto:artur.lobocki@recal.org.pl)  
[www.recal.pl](http://www.recal.pl)

