

ERKA WIEŚCI

WŁOCŁAWSKI PRZEGLĄD EKOLOGICZNY

PL ISSN 1640-0801 NR 3 | 54 | 2013



Od redakcji	2
Tam byliśmy	3
Lasy dla Zrównoważonego Rozwoju	4
Edukacja przyrodniczo-leśna Nadleśnictwa Włocławek	5
Powrót sokoła wędrownego do polskich lasów	8
Niech zawyje wilk	11
Różnorodność biologiczna rezerwatu faunistycznego Jezioro Rakutowskie	12
Plakat	16-17
Podsumowanie działań Ligi Ochrony Przyrody Okręgu we Włocławku w roku 2013	20
Dokarmianie zwierząt zimą	21
Rozwój turystyki na obszarach leśnych	22
WĘDRÓWKI nie tylko wakacyjne	26
Koncepcja zrównoważonego rozwoju turystyki (ekorozwoju)	28
Ekologiczny czyli jaki?	30
Dla dzieci	31
Ekologiczne Boże Narodzenie	32
Kalendarz ekologiczny	32

Od redakcji

Zapraszamy do zapoznania się z artykułami z bieżącego numeru EKOWIEŚCI, w których zaprzyjaźnimy się z sokołem wędrownym dzięki artykułowi Sławomira Sielickiego, poznamy przygody Adama Geldona z wilkami. Miłośnikom przyrody opowiemy o różnorodności biologicznej rezerwatu faunistycznego Jezioro Rakutowskie.

Przybliżymy czytelnikom zagadnienia związane ze zrównoważoną turystyką, poznamy wędrowki wakacyjne członków PTTK.

Wobec zbliżającej się zimy doradzimy jak dokarmiać ptaki w zgodzie z naturą.

Oczywiście jak w każdym numerze przybliżymy zagadnienia związane z prowadzoną edukacją ekologiczną. Odpowiemy sobie na pytanie jak być



Wydawca:

Włocławskie Centrum Edukacji Ekologicznej
ul. Komunalna 4, 87-800 Włocławek
tel./fax 54 411 09 95; tel. 54 232 76 82
e-mail: wcee@neostrada.pl; www.wcee.org.pl



Nasze konto:

35 1540 1069 2001 8705 2009 0003
NIP: 888-22-21-580

Czasopismo wydawane jest od września 1998 roku.

© Copyright by Włocławskie Centrum Edukacji Ekologicznej
Włocławek 2013

Rada programowa:

Maria Balakowicz (Sekretarz), Zbigniew Brenda,
Stanisław Kunikowski (Przewodniczący), Bogdan Laszuk,
Marek Zapędowski

Kolegium redakcyjne:

Zbigniew Centkowski (Sekretarz),
Maria Palińska (Redaktor Naczelny), Aleksandra Fornalewicz,
Joanna Michalak, Bartłomiej Fydryszewski

Skład i druk:

EXPOL P. Rybiński, J. Dąbek sp.j.

Wydano przy pomocy finansowej:

- Wojewódzkiego Funduszu Ochrony Środowiska i Gospodarki Wodnej w Toruniu



- Narodowego Funduszu Ochrony Środowiska i Gospodarki Wodnej w Warszawie



- Urzędu Miasta Włocławek



Realizacja wydawnicza:

EXPOL P. Rybiński, J. Dąbek sp.j.
ul. Brzeska 4, 87-800 Włocławek
tel. (54) 232 37 23

e-mail: sekretariat@expol.home.pl; www.expol.home.pl



ekologicznym i jak spędzić ekologicznie Świąta? Młodych czytelników zapraszamy do rozwiązania świątecznej krzyżówki.

Zbliża się czas Świąt Bożego Narodzenia oraz Nowego Roku w związku z tym składamy naszym sympatykom, współpracownikom, autorom i wszystkim ekologom moc najserdeczniejszych życzeń, miłych Świąt spędzonym w domowej atmosferze z unoszącym się zapachem pierników i ekologicznej choinki.

Z ekologicznym pozdrowieniem

Zespół Redakcyjny

TAM BYLIŚMY

Festyn Przyrodniczy „Lato w parku” – celem festynu była edukacja przyrodnicza oraz promocja walorów kulturowych i turystycznych regionu.



20 lat WFOŚiGW w Toruniu – uroczyste obchody działalności instytucji wspierającej działania proekologiczne w naszym województwie.

Europejski Dzień bez samochodu – celem kampanii było kształtowanie wzorców zachowań proekologicznych, upowszechnienie informacji o negatywnych skutkach używania samochodu, przekonanie społeczeństwa do alternatywnych środków transportu, promocja transportu publicznego oraz pokazanie, że życie w mieście bez samochodu jest nie tylko możliwe, ale także o wiele przyjemniejsze.



Konferencja „Udostępnianie zasobów dziedzictwa przyrodniczego i kulturowego. Doświadczenia, metody, inspiracje”. Konferencja otwierająca działalność Ośrodka Edukacji Przyrodniczej w Minikowie oraz funkcjonującej przy nim ścieżki dydaktycznej „Na krawędzi Doliny Noteci”.

VIII Turniej dla uczniów Szkół Podstawowych „W leśnych labiryntach” – Konkurs organizowany w Szkole Podstawowej nr 10 w ramach Europejskiego Tygodnia Świadomości Dysleksji.



Konkurs o Puchar Recyklingu, w którym WCEE otrzymało wyróżnienie w kategorii edukacja ekologiczna. Organizowany jest przez „Przegląd Komunalny” jako jedyne w Polsce przedsięwzięcie, które w sposób kompleksowy ocenia selektywną zbiórkę odpadów i działania edukacyjne.

Leśne Kompleksy Promocyjne w przeddzień 20-lecia ich powstania – geneza, rozwój, stan obecny i perspektywy na przyszłość – konferencja poświęcona przedstawieniu i analizie dotychczasowych dokonań LKP oraz kierunków rozwoju w najbliższej przyszłości.

Konkurs Regionalny o Przyrodzie Ziemi Dobrzyńskiej dla szkół podstawowych, gimnazjów i szkół ponadgimnazjalnych – organizowany przez Stowarzyszenie Gmin Ziemi Dobrzyńskiej konkurs miał na celu upowszechnienie wiedzy ekologicznej na temat regionu.

Konferencja podsumowująca projekt „Ekologiczne nawyki XXI wieku”.

Tekst i fot. **Bartłomiej Fydryszewski**

Lasy dla Zrównoważonego Rozwoju

Włocławskie Centrum Edukacji Ekologicznej zakończyło realizację projektu Lasy dla Zrównoważonego Rozwoju dofinansowanego ze środków Narodowego Funduszu Ochrony Środowiska i Gospodarki Wodnej. Działania zostały podsumowane podczas ogólnopolskiej Konferencji podsumowującej, która odbyła się w dniach 05-06 września 2013 r. w Riverside Hotel we Włocławku.

Projekt szkoleniowy Lasy dla Zrównoważonego Rozwoju realizowany był od października 2011 do września 2013 r. W tym czasie zorganizowane zostały dwie konferencje, 11 szkolenie dla pracowników PGL LP i 10 warsztatów dla nauczycieli. W zajęciach dla dzieci i młodzieży uczestniczyło łącznie blisko 6000 uczniów.

Konferencja była okazją do wymiany doświadczeń i podsumowania wspólnych działań na rzecz edukacji społeczeństwa. W spotkaniu udział wzięli przedstawiciele Regionalnych Dyrekcji Lasów Państwowych i nadleśnictw, nauczyciele zaangażowani w projekt, przedstawiciele organizacji pozarządowych, Urzędu Marszałkowskiego w Toruniu i Narodowego Funduszu Ochrony Środowiska i Gospodarki Wodnej.

Po krótkim omówieniu założeń i efektów programu przyszedł czas na prezentację działań w 10

Leśnych Kompleksach Promocyjnych. Poprzedziły je referaty dotyczące znaczenia lasów i zrównoważonej gospodarki leśnej. Nie zabrakło także miejsca na dyskusję. Uczestnicy mogli wymienić się doświadczeniami i swoimi pomysłami na edukację ekologiczną.

Konferencja była także okazją do podziękowania osobom i instytucjom zaangażowanym w realizację projektu. Gdyby nie praca i poświęcenie leśników projekt nie miałby szans na powodzenie. Bez nauczycieli, którzy chętnie włączyli się w działania nie udało by nam się przeprowadzić tak wielu zajęć dla uczniów.

Mamy nadzieję, że nasze działania przyczyniły się do zainteresowania odbiorców tematyką leśną. ■



Edukacja przyrodniczo-leśna Nadleśnictwa Włocławek

Wielofunkcyjna gospodarka leśna prowadzona przez Państwowe Gospodarstwo Leśne Lasy Państwowe ma za zadanie nie tylko produkcję drewna, ale również zaspokajanie innych potrzeb społeczeństwa. W dzisiejszych czasach coraz więcej uwagi poświęca się na edukację leśną – wpajanie dzieciom od najmłodszych lat reguł zachowania się w lesie, przybliżanie im zasad funkcjonowania ekosystemu leśnego oraz zadań spoczywających na leśnikach.

Nadleśnictwo Włocławek na szeroką skalę prowadzi działania edukacyjne o tematyce przyrodniczo-leśnej. Posiada trzy nowo powstałe ścieżki dydaktyczne: „Zdrojowy Gaj” i „Nordic walking” (z dwoma wariantami przejścia oraz tablicami informacyjnymi z instrukcjami prawidłowego posługiwania się kijkami nordic walking oraz ćwiczeniami z wykorzystaniem tego sprzętu), zlokalizowane przy uzdrowisku w Wieńcu Zdroju oraz ścieżkę „Dzilno” przy szkółce leśnej na terenie Leśnictwa Przyborowo, a także liczne miejsca przeznaczone do rekreacji z możliwością rozpalenia ogniska.



Ścieżka „Nordic walking”. Fot. Adrian Szerel.

Przy współpracy z innymi organizacjami Nadleśnictwo Włocławek bierze udział w licznych przedsięwzięciach, festynach i happeningach, takich jak: Miasteczko ekologiczne, Europejski dzień bez samochodu, Lato w Parku, Piknik Militaryny i wiele innych. Akcje takie mają na celu promowanie Lasów Państwowych i szeroko rozumianej ochrony środowiska. Działalność edukacyjna nadleśnictwa wykracza również poza jego obszar terytorialny. Co roku Nadleśnictwo Włocławek gości na festynie archeologicznym w Biskupinie, organizowanym

przez Muzeum Archeologiczne i Instytut Archeologii Uniwersytetu Warszawskiego wykorzystując do tego celu stoisko przygotowane przez Nadleśnictwo Gołębki.



Lato w Parku. Fot. Adrian Szerel.

Wraz z Urzędem Miasta Włocławek oraz Urzędem Gminy Kowal, Nadleśnictwo Włocławek organizuje coroczne rajdy rowerowe: Rajd Pieczonego Ziemniaka, Rajd Wielkiej Orkiestry Świątecznej Pomocy, Rajd Wiosenny oraz Gminny Rajd Rowerowy „Turystyczna sobota”, których celem jest promocja terenów nadleśnictwa oraz zachęcenie społeczeństwa do aktywnego spędzania czasu wolnego na świeżym powietrzu.



Wiosenny rajd rowerowy. Fot. Adrian Szerel.

Poza własną działalnością i współpracą ze szkołami oraz z włocławskimi organizacjami, zajmującymi się edukacją ekologiczną (Urząd Miasta Włocławek, Włocławskie Centrum Edukacji Ekologicznej, Włocławskie Centrum Organizacji Pozarządowych

- i Informacji Turystycznej, Miejski Ośrodek Pomocy Rodzinie), pozyskiwane są środki z Wojewódzkiego Funduszu Ochrony Środowiska i Gospodarki Wodnej w Toruniu na prowadzenie przedsięwzięć, mających na celu promowanie lasów i leśnictwa. W tym roku ze środków WFOŚiGW w Toruniu udało się zorganizować dwa główne przedsięwzięcia na łączną kwotę 30 tys. zł.

W czerwcu 2013 odbył się festyn z okazji Dnia Dziecka pn.: „Dzień Dziecka z ekologią”. Łączna ilość gości przekroczyła pięćset osób. Przybyły dzieci z ponad trzydziestu szkół podstawowych, trzech gimnazjów i trzy grupy przedszkolaków z Włocławka i okolic. Główną atrakcją był, zorganizowany po raz pierwszy, przegląd piosenki ekologicznej, cieszący się dużym zainteresowaniem. Dobór piosenek, pomysłowość strojów i obycie ze sceną śpiewających przerosły nasze najsmielsze oczekiwania. Słuchaliśmy i oglądaliśmy występy ze szczerym podziwem, a Jury przyznało, że miało ciężki orzech do zgryzienia, wybierając zwycięzców. Nikt jednak nie odjechał bez nagrody, którymi były m.in. lornetki, plecaki, piłki, gry planszowe oraz książki.



Dzień Dziecka z ekologią. Fot. Katarzyna Woźniak.



Dzień Dziecka z ekologią. Fot. Katarzyna Woźniak.

Jednocześnie podczas trwania przeglądu piosenki dla pozostałej części uczestników imprezy przygotowany został szereg atrakcji w postaci stoisk tematycznych, prezentowanych przez zaproszonych gości. Każdy chętny mógł spróbować własnych sił, w niestety tak rzadkim zawodzie jakim jest garncarstwo i ulepić swój własny garnek na profesjonalnym kole garncarskim. Dla zainteresowanych rzeźbą Państwo Anna i Jan Wójkiewicz przeprowadzili fascynujące zajęcia, ucząc podstaw rzeźbiarstwa i technik posługiwania się dłutem. Dużym zainteresowaniem cieszył się również pokaz haftu i tworzenia własnoręcznych kartek okolicznościowych.

Jednym ze stoisk, przy którym ustawiały się długie kolejki było stanowisko specjalnie przygotowanej na tę okoliczność – strzelnicy, gdzie każdy mógł „sprawdzić swoje oko” w strzelaniu z wiatrówki oraz paintballu. Dla osób lubiący odrobinę więcej ruchu i emocji harcerze z Hufca Włocławek przygotowali przejście po linie rozciągniętej pomiędzy drzewami.

Zagadki, rebusy, leśne koło fortuny to jedne z licznych gier i zabaw, w których można było wziąć udział przy stoisku Nadleśnictwa Włocławek oraz Włocławskiego Centrum Edukacji Ekologicznej. W imprezę włączyło się również Stowarzyszenie „Nasze Jeże” z Włocławka, którego ideą jest ochrona i przesiedlanie jeży z miejsc dla nich niebezpiecznych jakimi są chociażby tereny miejskie czy gospodarstwa domowe. Możliwość zobaczenia z bliska jeży oraz poznanie ich zachowań było niesamowitą atrakcją dla uczestników imprezy. Dodatkowo przez cały czas trwania festynu prowadzone były przez leśników terenowe zajęcia edukacyjne, a dla najmłodszych przygotowano pokaz filmów i bajek o tematyce związanej z ekologią, przyrodą i leśnictwem.

Drugim przedsięwzięciem dofinansowanym ze środków Wojewódzkiego Funduszu Ochrony Środowiska i Gospodarki Wodnej w Toruniu były „Leśne Wakacje”. Celem tego projektu było zaangażowanie włocławskich dzieci z Miejskiego Ośrodka Pomocy Rodzinie we Włocławku do aktywnego spędzania czasu wolnego oraz poszerzenie ich wiedzy na temat ochrony środowiska i gospodarki leśnej. Chętnych do wzięcia udziału w zabawie było wielu. W sumie ilość uczestników przekroczyła sześćset osób. Podczas trzytygodniowych zajęć

dzieci miały okazję skorzystać z ciekawie zaplanowanego programu edukacyjnego. Każdego dnia odbywały się warsztaty o innej tematyce, prowadzone przez pracowników nadleśnictwa, Miejskiego Ośrodka Pomocy Rodzinie we Włocławku oraz osoby prywatne i wolontariuszy. Podczas zajęć dzieci poznały wiele zagadnień związanych z szeroko rozumianą ekologią, ochroną przyrody, leśnictwem jak i różnymi gatunkami sztuki. Warsztaty z garncarstwa, rzeźby, malarstwa i rysunku pozwoliły najmłodszym rozwinąć swoje zdolności artystyczne. Każdy mógł spróbować swoich sił – własnoręcznie wykonać gliniane naczynia, drewniane rzeźby, namalować pejzaż oraz portret. Pomysłowość oraz zaangażowanie młodych artystów były ogromne. Wielu odkryło ukryte talenty, o których wcześniej nie miało pojęcia. Największym zainteresowaniem cieszyły się zajęcia, podczas których uczestnicy obserwowali świat przyrody pod mikroskopem.

Edukacja przyrodniczo-leśna prowadzona w Nadleśnictwie Włocławek to nie tylko realizacja tak dużych imprez jak festyny czy happeningi, ale również zajęcia edukacyjne prowadzone przez cały rok, które skierowane są do grup zorganizowanych w każdym wieku. Odwiedzają nas przedszkola, szkoły podstawowe, gimnazja, szkoły ponadgimnazjalne, a także grupy osób starszych, chociażby z Włocławskiego Uniwersytetu III wieku. Uczestnicy zajęć mają okazję poszerzyć swoją wiedzę na temat ochrony przyrody, gospodarki leśnej, funkcjonowania ekosystemu leśnego, walorów przyrodniczych nadleśnictwa, a także charakteru pracy leśnika. Zajęcia prowadzone są w nowopowstałym parku edukacyjnym wchodzącym w skład Ośrodka Edukacji Ekologicznej Nadleśnictwa Włocławek, gdzie zwiedzający poznają wiele gatunków roślin charakterystycznych dla terenów leśnych i nie tylko oraz zagadnienia związane z formami ochrony przyrody. W parku zlokalizowane jest również oczko wodne z roślinnością specyficzną dla terenów zabagnionych i wodnych. Każdy gatunek opatrzony jest etykietką ze zdjęciem oraz krótkim opisem rośliny, co umożliwia indywidualne zapoznanie się z cechami danego gatunku.

W najbliższym czasie planowane jest również otwarcie Ośrodka Edukacji Ekologicznej przy siedzibie Nadleśnictwa Włocławek powstałego na bazie dawnego budynku warsztatowego. Ośrodek powstał w ramach realizacji projekt współfinansowanego

z środków Europejskiego Funduszu Rozwoju Regionalnego w ramach Regionalnego Programu Operacyjnego Województwa Kujawsko-Pomorskiego na lata 2007-2013 oraz ze środków Narodowego Funduszu Ochrony Środowiska i Gospodarki Wodnej. Obiekt znajduje się obecnie w końcowej fazie robót budowlanych oraz doposażenia wnętrza budynku w elementy multimedialne i dydaktyczne, a jego uroczyste otwarcie planowane jest na I kwartał 2014 roku. Całkowity koszt realizacji przedsięwzięcia wyniesie przeszło 1 300 000 zł, z czego ponad 810 000 zł stanowią środki pozyskane z funduszy unijnych. W Ośrodku Edukacji Ekologicznej, w skład którego wchodzi główny budynek ośrodka, park edukacyjny oraz budynek dydaktyczno-konferencyjny będą prowadzone zajęcia o tematyce leśnej i przyrodniczej, dla odwiedzających Nadleśnictwo Włocławek. Ośrodek wyposażony będzie między innymi w interaktywne monitory, na których przedstawiane będą informacje o ochronie przyrody oraz innych aspektach leśnych terenu Nadleśnictwa.

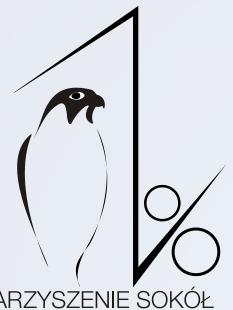


Leśne wakacje – podsumowanie.
Fot. M. Kamińska-Tomaszkiewicz

Edukacja ekologiczna, prowadzona przez PGL LP jest istotną gałęzią leśnictwa, mającą szczególne znaczenie na obszarach zagrożonych pożarami lasów oraz szkodnictwem leśnym (kradzieże drewna, nielegalne wysypiska śmieci, podpalenia lasu), do których niewątpliwie zaliczane jest Nadleśnictwo Włocławek. Racjonalne wykorzystywanie przyrody, zarówno w aspekcie produkcyjnym jak i rekreacyjnym spowoduje, że nie tylko my ale i przyszłe pokolenia będą mogły cieszyć się darami natury. ■



Powrót sokoła wędrownego do polskich lasów



O projekcie odbudowy populacji sokoła wędrownego w Polsce już pisałem kilka lat temu na łamach EkoWięści. Czy coś się od tego czasu zmieniło? Nabieramy ciągle rozpędu, ale najważniejsze, że mamy już pierwsze efekty. Ale po kolei.



Młode sokoły w pierwszym nadrzewnym lęgu w Barlinku w roku 2012. Fot. Mariusz Urban.

się to udało rozpoczęto intensywne reintrodukcje w środowisku naturalnym. Kilka tysięcy tych ptaków wypuszczono w Stanach Zjednoczonych, dużo też w Niemczech jak również w innych krajach europejskich. Wysiłek ten się opłacił. Teraz w naturze sokoła wędrownego jest nawet więcej niż przed załamaniem populacji, szczególnie to widoczne jest w USA, gdzie obecnie zasiedla wiele terenów, a wcześniej nigdy nie występował.

Dlaczego więc prowadzimy nadal reintrodukcje w Polsce. Z dwóch powodów. W Polsce prace na odbudowę gatunku zaczęliśmy znacznie później niż na zachodzie. Pierwsze sokoły były reintrodukowane w roku 1990. Ostatnie znane lęgi sokoła znane były z roku 1964, od tego czasu tylko sporadycznie je spotykano na terenie kraju. Pierwszy sukces tych prac nastąpił w roku 1998, kiedy to para sokołów, które były reintrodukowane w naszych akcjach, próbowały się zagnieździć na Pałacu Kultury i Nauki w Warszawie. Ale samica była zbyt młoda i złożyła tylko jedno niezależne jajo. Zbudowaliśmy im w tym miejscu gniazdo i w kolejnych latach zaczęły w tym miejscu wyprowadzać kolejne młode. Od tego czasu co roku przybywają kolejne pary lęgowe. Pierwszy udany lęg sokoła wędrownego po kilkudziesięciu latach nieobecności w Polsce nastąpił jednak nie w Warszawie a we Włocławku, na kominie zakładów ANWIL oraz na toruńskiej Elanie w roku 1999, czyli na naszym terenie. Jeśli chodzi o Warszawę, to też bezpośrednio nasz sukces, obydwaj ptaki z warszawskiej pary urodziły się we włocławskim ośrodku, samiec został wypuszczony na wolność w roku 1994 koło Brodnicy, samica natomiast w 1996 w Warszawie i nieprzerwanie do chwili obecnej na PKiN urzęduje cały czas ta sama para. Są to najprawdopodobniej najstarsze żyjące na wolności osobniki tego gatunku. Pomimo, że od dwóch lat nie mają już młodych, najprawdopodobniej ze względu na ich wiek, to i tak jest to ewenement, który od kilku lat możemy na żywo prawie codziennie podglądać dzięki zainstalowanym w gnieździe kamerom. Warszawskie sokoły

możemy prawie codziennie zobaczyć pod adresem www.webcam.peregrinus.p/warszawa.



Podczas obrączkowania pierwszych sokołów uczestniczyli m.in. Adam Mrugasiewicz – ornitolog, który obrączkował ostatnie dzikie sokoły wędrowne w roku 1964 w Miliczu (po lewej), Piotr Adamiok – ornitolog, który znalazł obecne stanowisko sokołów wędrownych (po prawej), oraz moja skromna osoba (po środku)

Drugim, ważnym powodem, dla którego kontynuujemy prace w Polsce, to wyjątkowość sokołów, które kiedyś gniazdowały w Polsce. Sokół wędrowny prawie na całym świecie gniazduje na półkach skalnych w górach, kamieniołomach, klifach itp. Nowym środowiskiem dla sokoła, który jest jednak pewnym substytutem skał, jest ekotyp miejski, dla którego skałami stały się wysokie budowle. Jest to chyba obecnie najbardziej ekspansywny ekotyp. Daleko na północy gniazduje również na ziemi, gdzie brak jest skał czy drzew. Jedynie w naszych rejonach, od wschodnich terenów Niemiec poprzez Polskę Litwę, Białoruś po Rosję, gniazdował kiedyś na drzewach. Niestety ten ekotyp podczas ogólnoswiatowego załamania populacji, wyginął całkowicie. W wyniku prowadzonych w Polsce

działań mamy obecnie około 20 stanowisk lęgowych sokoła wędrownego w Polsce, prawie wszystkie jednak znajdują się w miastach i w górach. Dlatego też obecnie intensywnie pracujemy nad odbudową tego właśnie ekotypu. Do roku 2009 reintrodukcje były prowadzone przez kilka ośrodków w kraju. Wypuszczano wtedy od kilku, kilkunastu osobników rocznie by w swoim najlepszym okresie w roku 2006 osiągnąć ponad 40 ptaków, w dodatku wypuszczanych w dużym rozproszeniu. Niestety w wyniku wielu zmian personalno-organizacyjnych, kilka ośrodków zaprzestało swoją działalność, w tym m.in. wrocławski ośrodek został zlikwidowany, dotychczasowy program praktycznie samoistnie przestał funkcjonować. Dlatego też, po konferencji zorganizowanej, przez nasze stowarzyszenie w roku 2007 o sokole wędrownym, w którym uczestniczyli naukowcy i praktycy prawie z całej Europy a także ze Stanów Zjednoczonych i Australii, zmieniliśmy zasady i rozpoczęliśmy nowy etap. Dzięki dotacji Norweskiego Mechanizmu Finansowego od roku 2010 rozpoczęliśmy



Młode sokoły podczas oblotu w reintrodukcji w Barlinku.

- bardzo intensywne reintrodukcje w ograniczonej liczbie miejsc. W roku 2010 w trzech miejscach w Polsce (Nadleśnictwa Włocławek, Barlinek oraz Milicz/Żmigród) wypuściliśmy aż 56 ptaków. W kolejnym roku doszło nowe miejsce na Mazurach, Nadleśnictwo Nowe Ramuki i reintrodukowaliśmy łącznie w tym roku 66 ptaków a w roku 2012 już 75. Dzięki tym intensywnym, skumulowanym reintrodukcjom już po dwóch latach doczekaliśmy się pierwszych efektów. W roku 2012 w Nadleśnictwie Barlinek znaleziono pierwsze nadrzewne gniazdo sokoła wędrownego. Samiec najprawdopodobniej pochodzi z pierwszych naszych reintrodukcji z roku 2010, samica natomiast urodziła się już na drzewie w roku 2009 w Niemczech. Ptaki wyprowadziły dwa młode. W tym roku były już 4 młode, dwa z nich dostały nadajniki satelitarne, dzięki którym możemy śledzić ich dalsze losy. W tym roku otrzymaliśmy dużą dotację z Unii Europejskiej z Programu Infrastruktura i Środowisko. Dzięki temu możemy nadal zwiększać intensywność naszych działań. Dzięki temu w tym roku udało się wypuścić aż 138 sokołów do natury, oprócz tego mamy jeszcze do zrobienia wiele innych rzeczy, które pozwolą prowadzić intensywną ochronę tego gatunku.

Mamy nadzieję, że za kilka lat będzie nam co roku przybywać po kilka nowych stanowisk tego pięknego gatunku nie tylko w miastach i górach ale przede wszystkim w lasach. Dzięki podobnemu programowi prowadzonemu w Niemczech, mają tam już ponad trzydzieści gniazd na drzewach i populacja ta stale wzrasta. My co prawda zaczęliśmy te działania znacznie później, niż nasi zachodni sąsiedzi, ale ze zdecydowanie większą intensywnością, dlatego mamy nadzieję, że jeśli uda nam się podtrzymać obecne tempo, to uda nam się przegonić naszych kolegów i będziemy mieć znacznie więcej gniazd. Jak podaje literatura, przed wojną na samych Mazurach było ponad 100 gniazd sokoła, może i obecnie doczekamy się podobnych ilości ?



Młode sokoły w gnieździe adaptacyjnym.

Obecne działania możemy prowadzić dzięki dotacjom z Unii Europejskiej ze środków Europejskiego Funduszu Rozwoju Regionalnego w ramach Programu Infrastruktura i Środowisko oraz Narodowego Funduszu Ochrony Środowiska i Gospodarki Wodnej, Wojewódzkim Funduszom Ochrony Środowiska i Gospodarki Wodnej w Toruniu, Wrocławiu i Olsztynie oraz środkom uzyskanym z 1% (KRS 0000133612).



W takich transporterkach przyjeżdżają sokoły do reintrodukcji. Tutaj partia 25 sokołów w Nadleśnictwie Włocławek.



**INFRASTRUKTURA
I ŚRODOWISKO**
NARODOWA STRATEGIA SPÓJNOŚCI



Stowarzyszenie
Na Rzecz Dzikich
Zwierząt „Sokół”

UNIA EUROPEJSKA
EUROPEJSKI FUNDUSZ
ROZWOJU REGIONALNEGO



Tekst i fot.
Sławomir Sielicki

Projekt współfinansowany przez Unię Europejską ze środków Europejskiego Funduszu Rozwoju Regionalnego w ramach Programu Infrastruktura i Środowisko



Dofinansowano ze środków
Narodowego Funduszu Ochrony Środowiska i Gospodarki Wodnej

NIECH ZAWYJE WILK

Wycie wilków najczęściej postrzegane jest jako straszny i złowróżbny dźwięk, który przyprawia słuchacza o ciarki na plecach. Jednak niewielu z nas zdaje sobie sprawę, czemu tak naprawdę służy wilkom wycie i w jaki sposób można je wykorzystać w ochronie tego pięknego drapieżnika.

Jest godzina ok. 21:30, środek bieszczadzkiego lasu i do tego jesień. Nie pada i nie wieje, słychać każdy dźwięk dobiegający z otaczającego lasu i łąki na górskiej przełęczy. Ale jest to idealne miejsce, by spróbować nawiązać kontakt z mieszkającą tu watahą wilków, bo mój głos będzie się niósł na kilka kilometrów. Stoję na drodze i wykonuję pierwszą sesję składającą się z trzech za-



wyc o konkretnej częstotliwości i czasie trwania z lekką, przyjazną modulacją. Czekam parę minut na odpowiedź wilków, ale nie ma żadnej reakcji. Może mnie nie słyszą, może słyszą i odpowiedziały, ale ja nie słyszę, bo ludzki słuch nie dorównuje wilczym zmysłom. A może są zbyt blisko, dlatego siedzą cicho. Może nawet mnie widzą... Powtarzam sesję i od razu słyszę wilcze szczeniaki z odległości ok. 1,5 km ode mnie. Słychać je bardzo wyraźnie, a góry potęgują i wzmacniają ich wycie połączone ze skomleniem. Skończyły, czekam jeszcze 10 minut z uczuciem niezwykłego podekscytowania, po czym staram się raz jeszcze sprowokować je do odpowiedzi. Tym razem ponownie, ku mojej uciechy, zawyły niezdarnie, ale już ze znacznie bliższej odległości. Czyżby mi zaufały i podchodząc, potraktowały jako członka swojej watahy? Myślę sobie, że i ja powinienem się przemieścić, bo co to za wilk ze mnie, stojący ciągle w jednym miejscu. Odchodzę drogą kilkaset metrów i słyszę nagle z oddali mocne wycie dorosłych wilków, prawdopodobnie ich rodziców. Stojąc jak wryty, czekam na rozwój wydarzeń. Nagle jeden dorosły wilk podchodzi do mnie na odległość ok. 1 km i tym razem to on „wabi” mnie. Odpowiadam mu od razu umierając z ciekawości, jak się skończy nasza rozmowa. Mija 15 mi-

nut i raz jeszcze zaczyna wyć z innej strony, jakby mnie otaczał podchodząc jeszcze bliżej. Odpowiadam najlepiej, jak tylko potrafię. Nastaje cisza, a po chwili z lasu wyłania się wycie szczeniaków z drugim dorosłym wilkiem, przywołujące do siebie członka rodziny, z którym tak sobie „gadamy”. Nie czekając, odchodzę znowu kilkaset metrów i po ok.

15 minutach próbuję, po raz ostatni, nawiązać kontakt z watahą. Tym razem, już w pełnym składzie, odpowiada cała wilcza rodzina przenikliwym i długim chórem. Wdzięczny za to niezapomniane, wokalne spotkanie, wracam do samochodu ciesząc się, że po raz kolejny dane mi było usłyszeć ten najpiękniejszy odgłos przyrody.

Powyższe zdarzenie, które przeżyłem kilka lat temu, pokazuje jedną z kilku funkcji wycia u wilków. Jest ono przede wszystkim metodą dalekodystansowego porozumiewania się wewnątrz watahy. Szczeniaki nawiązują kontakt z rodzicami, którzy wracając np. z polowania, przez wycie lokalizują precyzyjnie położenie reszty rodziny. W opisanej sytuacji jeden z rodziców prawdopodobnie odwracał również moją uwagę od szczeniaków, by te mogły się połączyć z dorosłymi. A więc ochrona młodych, gdyż potomstwo jest, jak w każdej rodzinie, najważniejsze. Inną ważną funkcją wycia jest informowanie sąsiednich watah, bądź pojedynczych wilków o swojej sile i kondycji. Wilki są terytorialne i znaczą swoje terytorium nie tylko odchodami, moczem i przez drapanie, ale również przez wycie. Dlatego wszystkie wilki w grupie są ważnym składnikiem wpływającym na bezpieczeństwo stada, nawet osobniki tzw. Omega, czyli odtrącone i zajmujące najniższą pozycję socjalną. Często wilczy chór można usłyszeć przy ofierze. Wówczas jest to tzw. „wycie triumfu”, kiedy wilki najedzone cieszą się z udanego polowania. To właśnie z polowaniem związany jest powszechny stereotyp ukazujący wilka wyjącego przy świetle księżyca. Podczas pełni księżyca, kiedy są jasne noce, wilki chętniej

➤ udają się na polowanie. A wyjąc, zwołują wszystkich członków rodziny rozpoczynając w ten sposób łowy. A co w przypadku, kiedy młode osobniki opuszczają rodzinną watahę, by założyć własną? Tutaj również wycie jest bardzo pomocne przy znajdowaniu partnera. Wtedy komunikat w postaci wycia, nie może być agresywny, czy terytorialny. Ale właśnie dążący do zbliżenia, do kontaktu wzrokowego i węchowego. Ale przecież wilki nie tylko wyją. Porozumiewają się jeszcze innymi wydawanymi dźwiękami takimi jak: piszczenie, skomlenie, warczenie, szczekanie, jęczenie, ziewanie. Każdy z tych dźwięków może być wydawany zarówno przez młodego, jak i dorosłego wilka. A jest to związane z okazywaniem uczuć, pozycji w stadzie, czy dorastaniem. Dodatkowo wilki używają także mowy ciała. Ważna jest pozycja uszu i ogona oraz ogólne gesty i postawa ciała. Prawie jak u ludzi...

Wycie może być wykorzystywane przy monitoringu tego drapieżnika. Słyszac wycie warto poinformować o tym miejscowych leśników, ponieważ leśnicy prowadzą obserwacje dużych drapieżników i chętnie zbierają wszystkie dane i spostrzeżenia, nawet co do których nie jesteśmy pewni. Słyszac wycie warto zapamiętać orientacyjnie, z którego kierunku ono dochodziło i oszacować liczbę wilków. Z pewnością jest to bardzo trudne, szczególnie że towarzyszą temu ogromne emocje i ciężko opanować „ciarki na plecach”. Ale dzięki takim głosowym informacjom, możemy nie tylko stwierdzić obecność wilków w danym kompleksie leśnym, ale również oszacować zasięg terytoriów, czy liczebność watahy. Ta wiedza pomaga lepiej chronić ten gatunek, miejsca wychowu szczeniaków, a nawet



odróżniać poszczególne osobniki! Jak pokazują najnowsze badania w Wielkiej Brytanii, każdy wilk wyje nieco inaczej. Podobnie jest u ludzi. Przecież każdy z nas ma inną barwę głosu i inną charakterystyczną wymowę. Podczas analizy komputerowej nagranego wilczego wycia, okazuje się, że poszczególne osobniki można odróżnić po ich głosie, co w przyszłości stanowiłoby ważne uzupełnienie metod monitoringowych. Ale mimo to, wilcze wycie nadal jest owiane tajemnicą i do końca nie zostało przez ludzi rozszyfrowane. Jak pisze Adolf Murie: „Tylko góra trwa wystarczająco długo, aby zrozumieć prawdziwy sens wilczego wycia.”

Tekst: Adam Geldon

Fot.: Adam Geldon, Mateusz Janus

Różnorodność biologiczna rezerwatu faunistycznego Jezioro Rakutowskie

Najważniejszym biotopem południowo-wschodniej części woj. kujawsko-pomorskiego z punktu widzenia różnorodności i zasobów fauny i flory jest rezerwat przyrody – Jezioro Rakutowskie wraz z przyległym kompleksem leśnym i rozległymi łąkami. Rezerwat ten leży w gminie Kowal, w powiecie włocławskim i zajmuje część obniżenia zwanego Niecką Kłócienską.

Jezioro Rakutowskie jest rezerwatem faunistycznym, częściowym – utworzonym na mocy Zarządze-

nia Ministra Leśnictwa i Przemysłu Drzewnego z dnia 26 marca 1982 r. (Monitor Polski Nr 10, Poz. 74). Rezerwat „Jezioro Rakutowskie” powołany został w celu zachowania największego na Pojezierzu Gostynińskim jeziora oraz terenów przyległych z charakterystycznymi zbiorowiskami roślinnymi oraz miejscami bytowania wielu rzadkich gatunków ptaków.

Obszar ten w 1981 roku został zarejestrowany pod nazwą „Błota Rakutowskie” (E-IBAE Poland

28) przez International Council for Bird Preservation (ICBP) i International Waterflow and Wetlands Research Bureau (IWRB) jako „Ostoja ptaków w Europie”, uzyskując w ten sposób rangę międzynarodową (Grimmett, Jonson 1989). Uznany został też za „Ostoję ptaków w Polsce” przez Ogólnopolskie Towarzystwo Ochrony Ptaków (Gromadzki i in. 1994).

Jeziro Rakutowskie jest jednym z nielicznych na Kujawach zbiorników czystej wody, co stwarza dogodne warunki dla bogatej i zróżnicowanej ichtiofauny, awifauny i roślinności wodnej. Ma ono kształt misy i powstało w wyniku wytapiania się brył martwego lodu. Jest to zbiornik eutroficzny, przepływowy.

Na początku XX wieku Jezero Rakutowskie należało do największych na całym Pojezierzu Wielkopolsko-Kujawskim. Według należących do najstarszych, a jednocześnie najdokładniejszych map w skali 1:25000 z roku 1927, powierzchnia jeziora wynosiła 361,3 ha. Pod koniec trzeciej dekady XX wieku powierzchnia jeziora wynosiła 351 ha (Jaczynowski 1929). Istotne zmniejszenie jego powierzchni nastąpiło podczas następných kilkudziesięciu lat.

Jeziro Rakutowskie (Wielkie) położone jest na wysokości 72,3 m n.p.m. Wymiary jeziora są zmienne ze względu na duże zmiany powierzchni. Z uwagi na niewielką jego głębokość i bardzo płaskie brzegi, już przy wahanich poziomu wody rzędu 40-50 cm następuje zmiana powierzchni jeziora o około 70 hektarów. W lutym 1967 roku, kiedy wykonany został przez Instytut Rybactwa Śródlądowego w Olsztynie plan batymetryczny, długość maksymalna jeziora wynosiła 2300 m, szerokość maksymalna 1650 m, a powierzchnia 300,5 ha.

Parametry morfologii jeziora:

- maksymalna powierzchnia zwierciadła wody – 177,9 ha,
- głębokość maksymalna – 2,8 m (punkt położony w południowej części jeziora),
- średnia głębokość – 1,1 m,
- długość misy jeziornej – 2 300 m,
- szerokość misy jeziornej – 1 650 m,
- objętość – 3 228 500 m³,
- długość linii brzegowej – 7 100 m.

Głównym dopływem jeziora, a jednocześnie rzeką główną w całej zlewni i osią hydrograficzną jest rzeka Rakutówka.

W wyniku przeprowadzonych prac melioracyjnych nastąpiły istotne zmiany w warunkach odpływu wód w zlewni Jeziora Rakutowskiego. Mimo to zbiornik ten jak i tereny przyległe to ogromne i unikalne bogactwo florystyczne i faunistyczne.

W grupie roślinności wodnej największą rolę odgrywają zbiorowiska ramienicowych łąk podwodnych z klasy *Charetea fragilis*. Stwierdzono ich aż 6. Dominują one w głębszych i płytszych partiach Jeziora Rakutowskiego, przyczyniają się do tworzenia wapiennej gytii, świadczą o dobrym stanie czystości wody. Znajdują się na liście biotopów chronionych, zgodnie z Rozporządzeniem Ministra Środowiska z dnia 14 sierpnia 2001 roku i załącznikiem I Dyrektywy Habitatowej. Zespół *Charetum polyacanthae* jest bardzo rzadkim składnikiem roślinności Polski.

Roślinność wodną reprezentuje też zespół „lili wodnych” (*Nupharo-Nymphaeetum albae*), spotykany na obrzeżach Jeziora Rakutowskiego, na jego płyciznach oraz w jeziorze Żłoby. W rzece Rakutówce dominuje roślinność wolno pływająca z klasy *Lemnetea minoris*. Wymienione zbiorowiska wodne też należą do chronionych.

Największą powierzchnię tworzą szuwały z klasy *Phragmitetea australis*. W grupie tej zdecydowanie panuje szuwar trzcinowy (trzcinowisko) *Phragmitetum australis*, wykazujący bardzo różny skład gatunkowy w zależności od siedliska. W miejscach podmokłych fitozenozy są florystycznie ubogie, a na stosunkowo najmniej wilgotnych obrzeżach jeziora – płaty bogate w gatunki łąkowe, ziołoroślowe, okrajkowe i zaroślowe.

Dużą powierzchnię zajmują w rezerwacie też inne szuwały, np. pałki wąskolistnej *Typhetum angustifoliae*, oczeretu jeziornego *Scirpetum lacustris*, kłoci wiechowatej *Cladietum marisci*, turzycy błotnej *Caricetum acutiformis*, turzycy sztywnej *Caricetum elatae* oraz tzw. pło narecznicowe *Thelypterido-Phragmitetum*. Szczególną uwagę zwraca wyjątkowo wysoki udział powierzchniowy (w skali naszego regionu) oraz duży dynamizm szuwaru kłociowego, będącego pod ochroną prawną.

Osobliwością szaty roślinnej obiektu są pionierskie zespoły namuliskowe z klasy *Isoëto durieui-Juncetea bufonii*, szczególnie *Cyperetum flavescentis* z dominującą *Carex seritina*.

Między pasem szuwarów a łąkami, często już nawet poza granicą rezerwatu, występują płaty roślinności torfowiskowej.

Na obrzeżach rezerwatu, często nawet już na gruntach prywatnych, dominuje roślinność łąkowa z klasy *Molinio-Arrhenatheretea*. Zwraca szczególną uwagę stosunkowo duży areał chronionych, bogatych często w rzadkie gatunki roślin, ekstensywnie użytkowanych łąk trzęślicowych (*Molinietum caeruleae*, *Junco-Molinietum*). Niekiedy jednak łąki

- mają inny charakter, a nawet wśród nich można spotkać fitocenozy o charakterze synantropijnym z klas *Artemisietea vulgaris* i *Agropyreteea intermedio-repentis*.

Potencjalna roślinność naturalna w bardzo dużym stopniu jest analogiczna w stosunku do roślinności rzeczywistej. Dotyczy to zwłaszcza roślinności wodnej, szuwarowej, zaroślowej oraz namuliskowej i nakredowej, uznanej za naturalną.

W zbadanej florze zwraca uwagę duży udział (ok. 17 %) taksonów chronionych i zagrożonych. Łącznie odnotowano aż 37 gatunków roślin zagrożonych w Polsce lub w północnych i centralnych jej regionach. Ochroną ścisłą objętych jest 13 gatunków flory (w tym 9 – flory naczyniowej), natomiast ochroną częściową – 5 (w tym 3 – flory naczyniowej).

Suma taksonów roślin chronionych i zagrożonych wynosi 45, niektóre z nich są zagrożone, a jednocześnie znajdują się pod ochroną. Rzadkie i zagrożone gatunki występujące stosunkowo często na terenie rezerwatu to m.in.: groszek błotny *Lathyrus palustris*, kłoc wiechowata *Cladium mariscus*, ponikło skąpokwiatowe *Eleocharis quinqueflora*, Fiołek mokradłowy *Viola persicifolia*, Goryczuszka gorzkawa *Gentianella amarella* i selernica żyłkowana *Cnidium dubium*. Niektóre z nich wykazują nawet lokalnie ekspansję. Sporadycznie natomiast występuje kruszczyk błotny *Epipactis palustris*. Tylko w strefie ochronnej poza rezerwatem rośnie goryczka wąskolistna *Gentiana pneumonanthe*.

Jeziro Rakutowskie zaliczane jest do typu lino-wo-szczupakowego. Obszar misy Jeziora Rakutowskiego jak i tereny przyległe to siedlisko wszystkich gatunków płazów i gadów charakterystycznych dla niżu Polski.

Wśród ogoniastych (*Caudata*) najliczniejsza jest traszka zwyczajna *Triturus vulgaris*. Spotkać ją można we wszystkich płytszych, zarośniętych fragmentach zbiorników, zwłaszcza w dołach potorfowych i rowach. Mniej liczna jest największa spośród traszek – traszka grzebieniasta *Triturus cristatus*.

Spośród trzech krajowych gatunków ropuch najliczniej i pospolicie występuje ropucha szara *Bufo bufo*. pozostałe dwa gatunki, ropucha zielona *Bufo viridis* i paskówka *Bufo calamita* są znacznie rzadsze. Z krajobrazem rolniczym związana jest grzebiuszka ziemna *Pelobates fuscus*. Naturalny jej biotop stanowią uprawy na glebach utrzymujących przez cały sezon wilgoć. Mniejsze zbiorniki wody: stawy, rowy, torfianki zasiedla ginący w Polsce kumak nizinny *Bombina bombina*. Z obrzeżami la-

sów, sadami, łąkami związana jest rzekotka drzewna *Hyla arborea* jedyny europejski gatunek spośród *Hylidae*.

Rodzaj żaba *Rana* reprezentują dwa gatunki żab brunatnych: występująca na wilgotnych łąkach, w olsach i łęgach żaba trawna *Rana temporaria* i częściej zasiedlająca łąki, a po okresie godowym bory sosnowe świeże żaba moczarowa *Rana terrestris*. Drugą grupę stanowią żaby zielone. Najliczniejszym gatunkiem wśród żab zielonych, jest żaba jeziorkowa *Rana lessonae*, oraz żaba wodna *Rana esculenta*, która jest naturalnym mieszańcem międzygatunkowym występującej nielicznie na tym terenie żaby śmieszki *Rana ridibunda* i żaby jeziorkowej.

Spośród gadów na omawianym terenie występuje nielicznie w dużym rozproszeniu jaszczurka żyworodna, która bytuje w niskiej roślinności na terenach wilgotnych, położonych na skrajach lasów. Pospolitym mieszkańcem wilgotnych partii lasów, borów świeżych jest beznoga jaszczurka – padalec *Anguis fragilis*. Nad źródłymi zbiornikami wodnymi, zwłaszcza na torfowiskach, podmokłych łąkach, skrajach lasów występuje zaskroniec zwyczajny *Natrix natrix*. Na terenie Niecki Kłócieńskiej rzadko spotkać można również żmiję zygzakowatą *Vipera berus*, najczęściej ubarwioną brunatno ze słabo zaznaczonym zygzakiem lub odmianę czarną bez zygzaka.

Bogactwo awifauny rezerwatu przyrody „Jeziro Rakutowskie” stanowią 44 gatunki lęgowe i 88 corocznie pojawiających się na przelotach lub zalatujących sporadycznie. Do tej liczby należy dołączyć 89 gatunków lęgowych stwierdzonych na obszarze Błot Rakutowskich, pozostających po bezpośrednim oddziaływaniu jeziora. Do najcenniejszych, o wysokiej randze wśród gatunków chronionych w skali Polski i Europy należą: bielik *Halieetus albicilla*, gniazdujący w otulinie rezerwatu bocian czarny *Ciconia nigra*, oraz zasiedlające trzcinowiska bąk *Botaurus stellaris*, bączek *Ixobrychus minutus*, kulik wielki *Numenius arquata* i żuraw *Grus grus*. Znajduje się tutaj lęgowisko około 25 par gęsi gęgawy *Anser anser*. Łąki położone między Krzewentem a Gorenim Starym to miejsce bytowania rycyka. Z dostrzegalną regularnością stwierdza się również obecność pojedynczych lęgów batalionów *Phalacrocorax pugnax*. Z innych gatunków tego biotopu należy wymienić błotniaka łąkowego *Circus pygargus*, zbożowego *Circus cyaneus*), kszycę *Gallinago gallinago*, krwawodzioba *Tringa totanus*, kropiatkę *Porzana porzana*, zielonkę *Porzana parva* i derka-

cza *Crex crex*. Na Jeziorze Rakutowskim znajduje się kolonia lęgowa rybitwy czarnej *Chlidonias niger* i kilka gniazd rybitwy białoskrzydłej *Chlidonias leucopterus*. Na odsłoniętym brzegu wypłyconej części jeziora (przy miejscowości Krzewent) gniazdują: sieweczka rzeczna *Charadrius dubius* i sieweczka obroźna *Charadrius hiaticula*. Ten fragment jeziora jest również rozległym żerowiskiem ptaków brodzących i siewkowatych. W sezonie lęgowym skupia miejscowe ptaki, a podczas przelotu, zwłaszcza jesienno jest miejscem, w którym można spotkać większość występujących w Polsce gatunków ptaków środowisk wodno-błotnych. Regularnie zatrzymują się tutaj sieweczki obroźne, siewnice *Pluvialis squatarola*, brodźce: piskliwy *Actitis hypoleucos*, śniady *Tringa erythropus*, kwokacz *T. nebularia*, leśny *T. glareola*, biegusy: zmiennej *Calidris alpina*, krzywodzioby *C. ferruginea*, małutki *C. minuta*, *Temmincka C. temminckii*, rzadziej rdzawy *C. canutus*, krzywodzioby *Limicola falcinellus*, kamusznik *Arenaria interpres*, szlamik rdzawy *Limosa lapponica*, kulik mniejszy *Numenius phaeopus* i biegusów liczą nierzadko ponad tysiąc osobników. Nieliczne obserwacje dotyczą takich gatunków jak: nur czarnoszyi *Gavia arctica*, mewa mała *Larus minutus*, czapli: nadobnej *Egretta garzetta*, purpurowej *Ardea purpurea*, ostrygojada *Haematopus ostralegus* i rybitwy wielkodziobej *Sterna caspia*. Stałym elementem niełęgowej awifauny rezerwatu jest czapla biała *Egretta alba*.

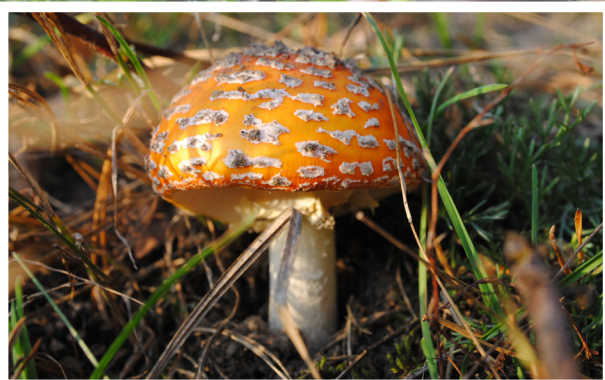
Kolejną grupę stanowią gatunki rzadko pojawiające się w tej części kraju, z którymi spotkania są sporadyczne. Obserwacje dotyczą takich gatunków jak: czapla modronosa *Ardeola ralloides*, płatkonóg szydłodzioby *Phalaropus lobatus*, bernikla obroźna *Branta bernicla*, hełmiatka *Netta rufina*, szcudłak *Himantopus himantopus*, szblodziób *Recurvirostra avosetta*, biegus arktyczny *Calidris melanotos*, brodziec pławny *Tringa stagnatilis*, rybitwa białowąsa *Chlidonias hybridus*, białoskrzydła *Ch. leucopterus* (Studziński, Zieliński 1991, Zieliński, Studziński 1996). Rozległy pas trzciny i szuwarów zasiedla typowy dla tego środowiska błotniak stawowy i liczne gatunki drobnych wróblowatych: trzciniak *Acrocephalus arundinaceus*, trzcinniczek *Acrocephalus scirpaceus*, rokitniczka *Acrocephalus schoenobaenus*, brzęczka *Locustella luscinioides*, strumieniówka *Locustella fluviatilis*, wodniczka *Acrocephalus paludicola*, podróżniczek *Luscinia svecica* i okresowo pojawiająca się wąsatka *Panurus*

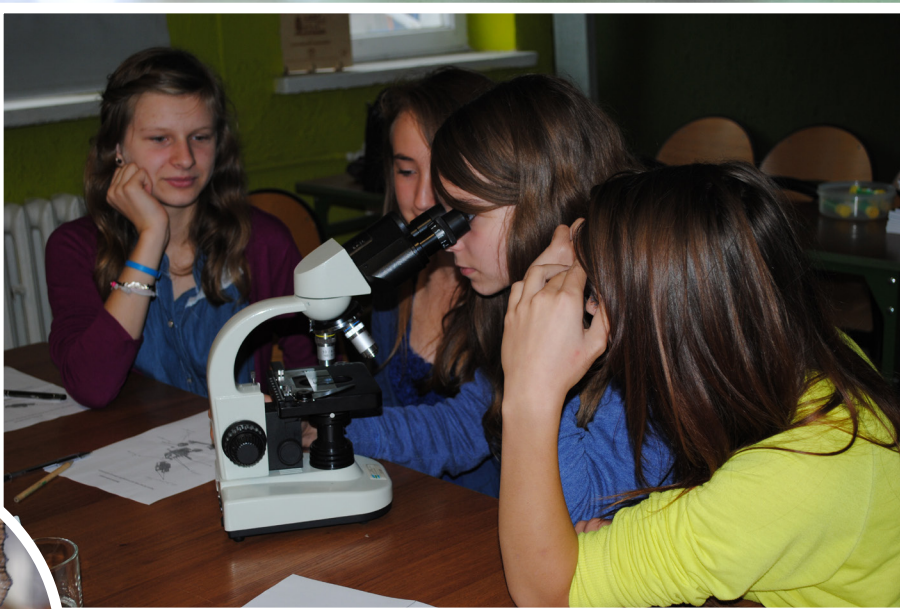
biarmicus. W pasie łąk przylegających do jeziora regularnie lęgi odbywa krakwa *Anas strepera*, cyraneczka *Anas crecca*, krzyżówka *Anas platyrhynchos*, cyranka *Anas querquedula*, płaskonos *Anas clypeata*, głowienka *Aythya ferina* i czernica *Aythya fuligula*. Na otwartej przestrzeni łąk porośniętych kępami łóz i olszyn odnotowano lęgi łozówek *Acrocephalus palustris*, pliszek żółtych *Motacilla flava*, dziwoni *Carpodacus erythrinus*, słowików szarych *Luscinia luscinia* i remizów *Remiz pendulinus*. Jezioro nie obfituje w lęgowe gatunki ptaków wodnych, jednak jego rozległość i różnorodność biotopów sprawia, że osiągają one znaczną liczebność. Na pierwszym miejscu należy wymienić łyskę *Fulica atra*. Podczas jesienno przelotu skupienia łyszek mogą przekraczać 3000 osobników. Na głębszej partii jeziora typowym mieszkańcem jest perkoz dwuczuby *Podiceps cristatus*. Z innych perkozów lęgowy jest perkoz *Tachybaptus ruficollis*, perkoz rdzawoszyi *Podiceps griseigena* i zauszniak *Podiceps nigricollis*. Płytkie partie jeziora z dnem porośniętym ramienicami to biotop lęgowy łabędzi niemych *Cygnus olor*.

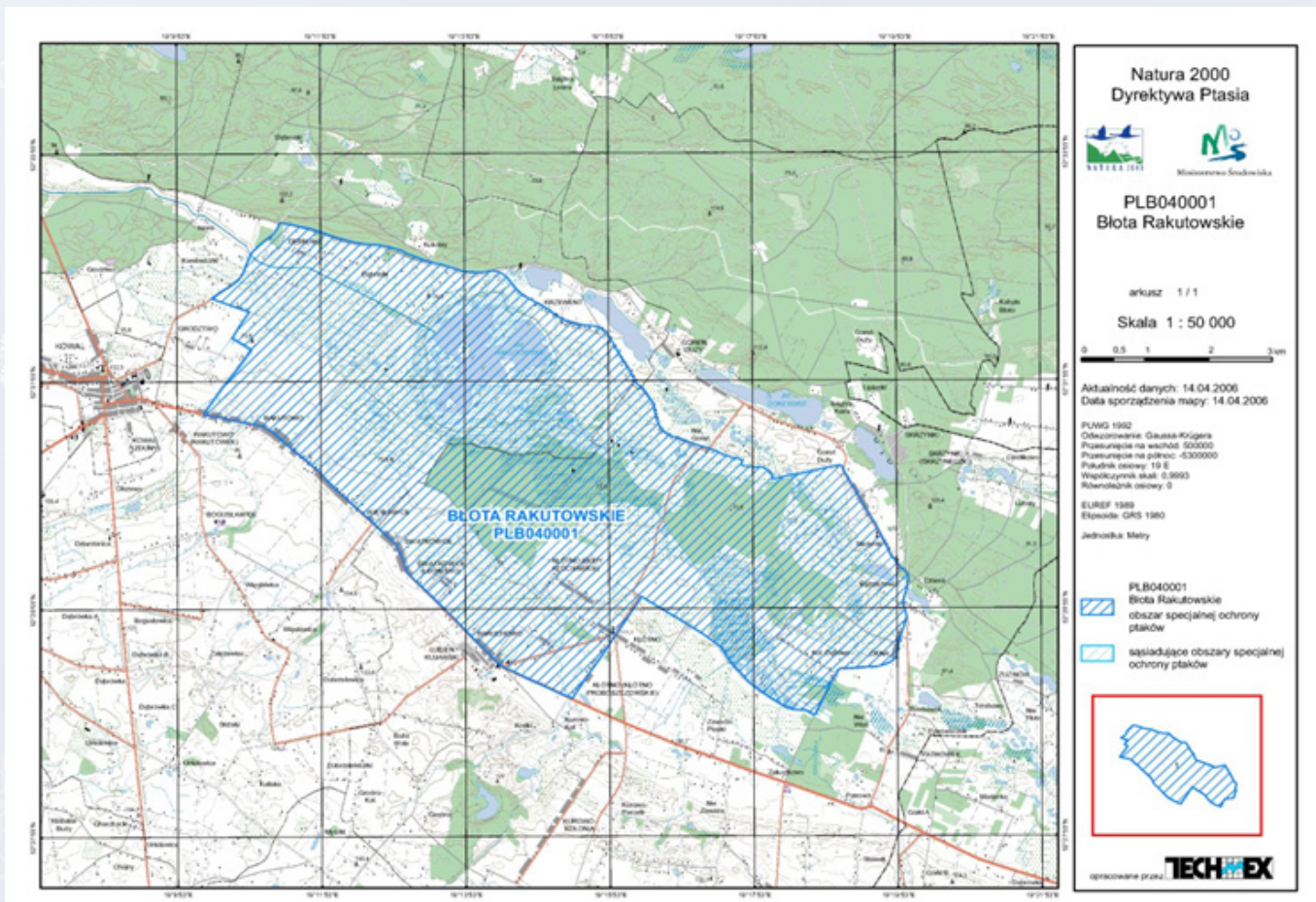
Poza populacją lęgową ptaków na omawianym terenie bytuje istotna liczebnie grupa gatunków nie uczestnicząca w lęgach. Są to głównie łyski, śmieszki rybitwy zwyczajne oraz czaple siwe – spotykane nad wszystkimi zbiornikami. Jezioro Rakutowskie jest ważnym miejscem pobytu i żerowania ptaków podczas wędrówek. Wiosną i jesienią skupiają się tutaj liczące łącznie po kilkaset osobników stada łyszek i kaczek z rzadziej spotykanymi gatunkami takimi jak rożeniec i świstun *Anas penelope*, podgorzałka *Aythya nyroca*, ogorzałka *Aythya marila*, łabędzie – krzykiwy *Cygnus cygnus*.

Szczególną rolę Jezioro Rakutowskie i połączone z nim jezioro Żłoby odgrywają dla wędrownych ptaków. Otaczający oba jeziora rozległy pas trzciny i oczeretów, liczne oczka wody, doły potorfowe zapewniają ukrycie i żerowisko pierzającym się blaszkodziobym. Sąsiadujące rozległe łąki i uprawy są miejscem odpoczynku i żerowania liczących po kilkaset osobników stad gęsi: gęgawy, białoczelnej *Anser albifrons* i zbożowej *Anser fabalis*.

Ogromna ilość występujących tutaj ptaków była powodem zakwalifikowania tego obszaru do Europejskiej Sieci Ekologicznej Natura 2000 – Obszar specjalnej ochrony ptaków Błota Rakutowskie PLB 040001. Obszar stanowi ostoję ptasią o randze europejskiej E 42, występują tutaj co najmniej 24 gatunki ptaków z Załącznika I Dyrektywy Rady 79/409/







EWG, 7 gatunków z Polskiej Czerwonej Księgi (Głowaciński 1992): bocian czarny, bąk, kulik wielki, żuraw, batalion, sieweczka obroźna, wodniczka, wąsatka. W okresie lęgowym obszar ostoi zasiedla co najmniej 1% populacji krajowej (C3 i C4) następujących gatunków ptaków: podróżniczek, gęgawa, śmieszka, sieweczka obroźna. Licznie występuje błotniak łąkowy, rybitwa czarna i dzięcioł średni. W okresie wędrówek co najmniej 1% populacji szlaku wędrówkowego (C3) głowienki i gęgawy. Ptaki wodno-błotne występują w koncentracjach powyżej 20 000 osobników (C4), duże koncentracje osiąga (C7) cyraneczka, czernica, płaskonos, łyska, krwawodziób, czajka i rybitwa czarna. Regularnie zatrzymują się tutaj sieweczki obroźne, brodzie: piskliwy, śniady, malutki, kwokacz, leśny, biegusy: zmienny, krzyżodzioby, malutki, rdzawy, płaskodzioby, kamusznik, szlamik i rdzawy, kulik mniejszy i piaskowiec. Sporadycznie spotykane są takie gatunki jak czapla modronosa, płaskonóg skrzydłodzioby, bernikla obroźna, rybitwa białowąsa i biało-skrzydła. (Studziński, Zieliński 1991). Trzciniowiska i szuwały zasiedla błotniak łąkowy oraz liczne gatunki wróblowatych: rokitniczka, brzęczka, podróżniczek. Na łąkach wokół jeziora stwierdzono lęgi cyranek, krakw, płaskonosów, łozówek, pliszek

żółtych, słowików szarych, remizów, trzciniaków i trzcinniczek. Głębsze partie jeziora opanował perkoz dwuczuby i zausznik, natomiast płytkie z porośniętym ramienicami dnem łabędź niemy. Lęgnie się tutaj od 80-100 par tysek, kolonia mewy śmieszki osiąga około 1000 par. Liczną kolonie stanowi rybitwa czarna – ponad 50 par.

Lista ptaków występujących na terenie „Błot Rakutowskich” (wymienione w Załączniku I Dyrektywy Rady 79/409/EWG):

- A021 *Botaurus stellaris* – bąk
- A022 *Ixobrychus minutus* – bączek
- A027 *Egretta alba* – czapla biała
- A030 *Ciconia nigra* – bocian czarny
- A031 *Ciconia ciconia* – bocian biały
- A038 *Cygnus Cygnus* – łabędź krzykliwy
- A041 *Anser albifrons* – gęś biało czelna
- A075 *Haliaeetus albicilla* – bielik
- A081 *Circus aeruginosus* – błotniak stawowy
- A082 *Circus cyaneus* – błotniak zbożowy
- A084 *Circus pygargus* – błotniak łąkowy
- A094 *Pandion haliaetus* – rybołów
- A119 *Porzana porzana* – kropiatka
- A120 *Porzana parva* – zielonka
- A122 *Crex crex* – derkacz
- A127 *Grus grus* – żuraw

- A151 *Philomachus pugnax* – batalion
- A166 *Tringa glareola* – łączak
- A197 *Chlidonias niger* – rybitwa czarna
- A229 *Alcedo atthis* – zimorodek
- A238 *Dendrocopos medius* – dzięcioł średni
- A272 *Luscinia svecica* – podróżniczek
- A338 *Lanius collurio* – gąsiorek
- A379 *Emberiza hortulana* – ortolan.

Regularnie występujące na terenie Błot Rakutowskich Ptaki Migrujące (nie wymienione w Załączniku I Dyrektywy Rady 79/409/EWG)

- A028 *Ardea cinerea* – czapla siwa
- A039 *Anser fabalis* – gęś zbożowa
- A041 *Anser albifrons* - gęś białoczelna
- A043 *Anser anser* – gęś gęgawa
- A050 *Anas penelope* – świstun
- A051 *Anas strepera* – krakwa
- A052 *Anas crecca* – cyraneczka
- A053 *Anas platyrhynchos* – krzyżówka
- A055 *Anas querquedula* – cyranka
- A056 *Anas clypeata* – płaskonos
- A059 *Aythya ferina* – głowienka
- A061 *Aythya fuligula* – czernica
- A067 *Bucephala clangula* – gągoł
- A125 *Fulica atra* – łyska
- A136 *Charadrius dubius* – sieweczka rzeczna
- A137 *Charadrius hiaticula* – sieweczka obrożna
- A142 *Vanellus vanellus* – czajka
- A153 *Gallinago gallinago* – kszyc
- A156 *Limosa limosa* – rycyk
- A162 *Tringa totanus* – krwawodziób
- A179 *Larus ridibundus*- śmieszka

Rezerwat „Jezioro Rakutowskie” jako szeroko rozumiany układ ekologiczny cechuje się dużą naturalnością i bogactwem elementów przyrodniczych. Teren ten został włączony w Europejską Sieć Ekologiczną Natura 2000 w postaci obszaru specjalnej ochrony ptaków Błota Rakutowskie PLB 040001 i obszarze mającym znaczenie dla Wspólnoty Błota Kłócieńskie PLH 040031.

Jezioro Rakutowskie oraz dolina Rakutówki wraz z przylegającymi do niej rozległymi łąkami, które w najniższych partiach są zabagnione i obfitują w liczne zastoiska wody i doły potorfowe. Na południu Niecka łączy się z kompleksem leśnym, którego istotną część tworzą łągi. Różnorodność żywnych, trudno dostępnych, opierających się ingerencji człowieka siedlisk sprzyja występowaniu wielu gatunków ptaków. W większości są to gatunki skrajnie przystosowane do życia w środowi-

skach wodno-błotnych, a więc takich, których areal w ostatnich latach uległ drastycznemu zmniejszeniu. Taki układ elementów abiotycznych i biotycznych środowiska przyrodniczego, różnorodność gatunkowa, mozaika siedli i różnorodność krajobrazowa powodują że teren ten jest niezwykle cenny przyrodniczo i krajobrazowo i wymaga szczególnej ochrony i zachowania dla przyszłych pokoleń.

Literatura

1. Achrem E., Matusiak S. *Inspekcja Ochrony Środowiska Wojewódzki Inspektorat Ochrony Środowiska w Bydgoszczy Delegatura we Włocławku – Ocena jakości wód Jeziora Rakutowskiego w 2001 roku* – Włocławek 2002.
2. Biuro Usług Ekologicznych i Leśnych „Quercus”, Plan ochrony rezerwatu Jezioro Rakutowskie na okres 1.01.2005 – 31.12.2024 – projekt, Toruń 2005.
3. Cyzman W., Modrzejewska M., *Rezerwaty Parków Krajobrazowych Brudzeńskiego i Gostynińskiego-Włocławskiego*, Włocławek 2000, Włocławskie Centrum Edukacji Ekologicznej.
4. Cyzman W., Przystalski A., Modrzejewska M., Załuski T., „*Inwentaryzacja przyrodnicza Błot Rakutowskich*” Toruń 2003 Biuro Usług Ekologicznych i Leśnych Quercus w Toruniu.
5. Gierszewski P., *Charakterystyka środowiska hydrochemicznego wód powierzchniowych zachodniej części Kotliny Płockiej*, PAN Prace Geograficzne nr 176, Wrocław 2000.
6. Grimmett R.F.A., Jonem T.A., 1989, *Important bird areas in Europe*. ICPB, Technical Publication No.9.
7. Gromadzki M., Durcz A., Głowaciński Z., Wieloch M., 1994, *Ostoje ptaków w Polsce*. OTOP, Biblioteka Monitoring Środowiska, Gdańsk.
8. Gromadzki M. (red) 2004. *Ptaki. Poradnik ochrony siedlisk i gatunków Natura 2000 – podręcznik metodyczny – Ptaki część I i II*. Ministerstwo Środowiska, Warszawa T. 7 (część I), s. 265.
9. Modrzejewska M., 2007. *Zasoby przyrodnicze i ich ochrona w dolinie środkowej Wisły w sąsiedztwie Zbiornika Włocławskiego* (w:) Kunikowski S. (red), *Środowisko przyrodnicze i kulturowe dorzecza Wisły w województwie kujawsko-pomorskim – materiały konferencyjne*, Włocławskie Towarzystwo Naukowe Włocławek.
10. Standardowy formularz danych Natura 2000 dla obszarze specjalnej ochrony ptaków Błota Rakutowskie PLB 040001 [www: NATURA 2000: http://natura2000.mos.gov.pl](http://natura2000.mos.gov.pl).



Opracowała: Mariola Modrzejewska

Podsumowanie działań Ligi Ochrony Przyrody Okręgu we Włocławku w roku 2013

Liga Ochrony Przyrody Okręg we Włocławku wspólnie z Nadleśnictwem Włocławek realizowała w roku 2013 projekt „**Aktywna edukacja leśna na ścieżkach przyrodniczo-leśnych Nadleśnictwa Włocławek**”, który finansowany był przez Wojewódzki Fundusz Ochrony Środowiska i Gospodarki Wodnej w Toruniu.

Program ten skierowany był do nauczycieli wszystkich typów szkół, dzieci, młodzieży i dorosłych (mieszkańców wsi, małych miasteczek i dużych miast) zainteresowani aktywnym wypoczynkiem i problemami ochrony środowiska przyrodniczego. Program obejmował swym zasięgiem różne grupy wiekowe i zawodowe z terenu województwa kujawsko-pomorskiego

Na terenie Nadleśnictwa Włocławek istnieje wiele ciekawych ścieżek przyrodniczo-dydaktycznych, które pozwalają na poznawanie walorów przyrodniczych i krajobrazowych najbliższego otoczenia. Warsztaty z zakresu nauki Nordic Walking, które odbywały się systematycznie w okresie od maja do października, inspirowały uczestników i lokalną społeczność do działań na rzecz ochrony przyrody, pozwalały na poznanie walorów przyrodniczo-kulturowymi najbliższych terenów. Program, realizowany był na terenie obszarów bezpośrednio przylegających do miasta Włocławka, co pozwalało promować te tereny pod kątem aktywnego wypoczynku rodzinnego.

Głównym celem programu było:

- wykształcenie trenerów, edukatorów przeszkolonych do prowadzenia edukacji na ścieżkach przyrodniczo-dydaktycznych Nadleśnictwa Włocławek
- rozwijanie zainteresowań biologicznych i ekologicznych wśród uczniów szkół podstawowych, gimnazjalnych oraz ponadgimnazjalnych,
- upowszechnianie form aktywnego wypoczynku,
- poznawanie przez najmłodszych beneficjentów programu najbliższych walorów przyrodniczych,
- edukacja w zakresie ochrony dziedzictwa przyrodniczego i kulturowego,

A oto działania jakie przeprowadzono w ramach projektu:

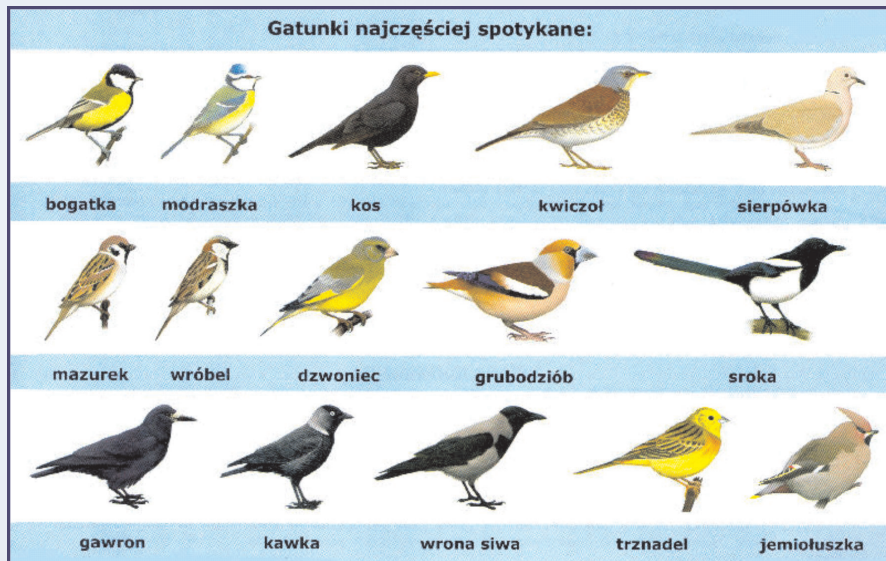
- ✓ Zatrudniono koordynatora programu, który nadzorował warsztaty edukacyjne i całość programu
 - ✓ Zapewniono także przewóz uczestników warsztatów Nordic Walking na ścieżkę na terenie Nadleśnictwa Włocławek.
 - ✓ Przeprowadzono warsztaty edukacyjne w terenie z zakresu Nordic Walking dla 359 członków LOP – dzieci i osób dorosłych – wykwalifikowanym instruktorem warsztatów był Pan Kazimierz Sikorski.
 - ✓ Do realizacji programu zakupiono materiały dydaktyczne
 - ✓ Przeprowadzono warsztaty w szkołach podstawowych na temat form ochrony przyrody, ze szczególnym uwzględnieniem rezerwatów przyrody z terenu Nadleśnictwa Włocławek. Odbyło się 10 warsztatów edukacyjnych w okresie od września do listopada, w których udział wzięło 199 osób.
 - ✓ Zakupiono także sprzęt niezbędnego do realizacji warsztatów w terenie: 20 par kijków przystosowanych dla różnych grup wiekowych.
 - ✓ W porozumieniu z Nadleśnictwem Włocławek opracowano i wydano przewodnik o ścieżkach dydaktyczno-przyrodniczych Nadleśnictwa Włocławek z zeszytem ćwiczeń. Przewodnik dystrybuowany był podczas zajęć z dziećmi oraz podczas warsztatów dla nauczycieli. Dodatkowo rozdawany był także bezpłatnie w siedzibie Nadleśnictwa Włocławek oraz w Lidze Ochrony Przyrody Okręg we Włocławku.
 - ✓ Do sprawnej realizacji programu zatrudniono także osobę, która czuwała nad ewidencją i finansowym rozliczeniem programu.
- Łączna liczba członków Ligi Ochrony Przyrody Okręgu we Włocławku w roku 2013 to: 150 dorosłych osób oraz 500 dzieci i młodzieży należących do szkolnych kół LOP.

Wszystkim uczestnikom programu i członkom Ligi Ochrony Przyrody Okręgu we Włocławku serdecznie dziękujemy za zaangażowanie i udział oraz zapraszamy do kolejnych działań ekologicznych w roku 2014.

Tekst: Aleksandra Fornalewicz

Dokarmianie zwierząt zimą

Zimą najczęściej spotykamy wokół domów następujące gatunki ptaków:



Ponad to na rzekach i zbiornikach wodnych pozostają na zimę łabędzie nieme, kaczki krzyżówki oraz czasami inne gatunki.

Na polach spotkamy bażanty i kuropatwy.

Pożywienie ptakom i innym zwierzętom żyjącym na wolności dostarczamy, w zimie, gdy krótki dzień oraz niesprzyjające warunki (szczególnie marznący deszcz lub mżawka, bardzo gruba pokrywa śniegu, duży mróz), nie pozwalają im wystarczająco zaspokoić głodu.

UWAGA! Szkodliwe są potrawy gotowane i solone oraz resztki jedzenia z naszego stołu.

Niewłaściwy rodzaj pokarmu powoduje zwykle poważne osłabienie organizmu. Chleb podawany ptakom powoduje bardzo często poważną chorobę – kwasicę. Pieczywo oraz inne pokarmy, które zawierają w swoim składzie sól, zaburzą gospodarkę wodną organizmu ptaków i prowadzą często do śmierci. Niszczy ich nerki. Chleb – jeżeli już, to biały, czerstwy i dobrze rozdrobniony.

Kaczką i łabędzią najlepiej podawać jarzyny – takie jak drobno posiekana lub starta marchew, kapusta pekińska. Może być sparzona, może być gotowana, ale nigdy przyprawiana i solona.

Świetne są ugotowane kasze albo płatki owsiane. Przy gotowanych potrawach trzeba jednak uważać, by podawać je w miejscu odśnieżonym, tak by kaczki lub łabędzie mogły jedzenie szybko zjeść.

Ziarnojadom oraz ptakom owadożernym, które zimą przestawiają się na nasiona, takim jak np. sikorki, najlepiej serwować ziarna słonecznika.

To wysokoenergetyczne danie i bogate w witaminy. Mogą być też inne ziarna albo orzechy (dla sikor oczywiście łuskane), ale ptaki zawsze będą najbardziej szalały za słonecznikiem. Podobnie jak w wypadku innych pokarmów pamiętajmy, że nie mogą być to ziarna solone, prażone lub wędzone.

Jemiołuszki, kosy i dzięcioły chętnie zjedzą owoce jarzębiny, głogu, czy dzikiej róży.

Gawrony, sroki i sójki chętnie zjedzą kawałki żółtego sera.

Bażanty i kuropatwy można dokarmiać zbożem.

Czym żywić łabędzie w okresie zimy?

Łabędzie są roślinożercami, a ich naturalną dietą jest roślinność podwodna.

Łabędzie umieją zjadać tylko pokarm unoszący się w wodzie. Można im tak podać danie jarzynowe, przy czym warto wtedy uważać, by samemu nie wlecieć do wody.

Zdaniem ornitologów lepiej jest dawać im zboże oraz surowe i pokrojone warzywa, takie jak buraki, marchewki, albo kapustę.

Chleb szkodzi ptakom. Jedzenie chleba w dużych ilościach (w czasie trawienia powstaje kwas) zmienia ten odczyn z zasadowego na kwaśny i utrudnia prawidłowe trawienie. **Szkodzi to głównie kaczkom z gatunku krzyżówek i tyskom oraz łabędom.**

Podsumowanie: w polskich warunkach podstawowe rodzaje karmy dla ptaków to:

- ✓ nasiona oleiste, zwłaszcza słonecznik – zjadane przez sikory, wróblowate oraz łuszczażki, np. **dzwońce, zięby, grubodzioby, gile,**
- ✓ niesolone słonina, łój lub smalec – dla **sikor, dzięciołów, kowalików,**
- ✓ nasiona zbóż (owsa, prosa itp.) – dla **trznadli,**

- ✓ **orzechy** – dla **sikor, dzięciołów, kowalików**,
- ✓ **mieszanki tłuszczowo-nasienne** (np. kule z łożu oraz nasion słonecznika, lnu, prosa itp.),
- ✓ **owoce: jabłka, jarzębina, rodzyunki** – dla miękkojadów, przede wszystkim z rodziny drozdowatych, jak kos i kwiczoł.

Należy dbać o czystość „ptasich barów” – karmnik musi być regularnie czyszczony z ptasich odchodów i starego pokarmu, by bakterie i pasożyty nie znalazły dobrej pożywki.

Niektórzy ostrzegają przed możliwością zarażenia się ptaków wzajemnie w takich miejscach. Jeśli zadbamy o odpowiednią czystość i higienę karmników i miejsc dokarmiania, to zimą wielkiego niebezpieczeństwa nie ma.

Czy dokarmianie zwierzyny łownej jest konieczne?

Należy pamiętać, że wykładając karmę pomagamy zwierzętom przetrwać najtrudniejszy okres, kiedy pokarm naturalny jest trudno dostępny i jest go mniej.

1. Zwierzęta leśne można dokarmiać tylko w porozumieniu z miejscowym leśniczym lub przedstawicielem koła łowieckiego.
2. Dokarmiać należy systematycznie, w stałych miejscach i tylko w czasie surowej zimy.



Tekst: Maria Balakowicz

Rozwój turystyki na obszarach leśnych

„Piękno tej ziemi skłania mnie do wołania o jej zachowanie dla przyszłych pokoleń. Jeżeli kochacie tę ojczystą ziemię, niech to wołanie nie pozostanie bez odpowiedzi.”

Jan Paweł II

Wprowadzenie

Turystyka – zdefiniowana przez Światową Organizację Turystyczną określana jest jako ogół czynności osób, które podróżują i przebywają w celach wypoczynkowych, służbowych lub innych nie dłużej niż rok bez przerwy poza swoim codziennym otoczeniem, z wyłączeniem wyjazdów, w których głównym celem jest aktywność zarobkowa wynagradzana w odwiedzanej miejscowości.

Czy tak rozumiana turystyka wpływa na środowisko przyrodnicze i czy może być prowadzona zgodnie z zasadami zrównoważonego rozwoju?

Rozwój zrównoważony został zdefiniowany po raz pierwszy w Raplocie Bruntland „Nasza Wspólna Przyszłość” a następnie w agendzie 21. W raporcie tym pojecie rozwój zrównoważony zdefiniowano jako prawo do zaspokajania aspiracji rozwojowych obecnej generacji bez ograniczania praw do rozwoju przyszłych pokoleń. Obecnie w większości krajów prowadzona jest polityka zrównoważonego rozwoju. Nasze państwo w opracowanej Strategii Zrównoważonego Rozwoju Polski do roku 2025 wyraża oczekiwanie Sejmu i strategia, będzie „łączyć w sposób harmonijny, troskę o zachowanie dziedzictwa przyrodniczego i kulturowego narodu z postępowem cywilizacyjnym i ekonomicznym, będącym udziałem wszystkich grup społecznych”¹. Termin rozwój zrównoważony zawarty jest w najważniejszych dokumentach naszego państwa w Konstytucji jak i w dokumentach prawnych i tak w ustawie z dnia 21 kwietnia 2001 roku Prawo ochrony środowiska w art. 3 pkt. 30 określono go jako „rozwój społeczno-gospodarczy, w którym następuje proces integrowania działań politycznych, gospodarczych i społecznych z zachowaniem równowagi przyrodniczej oraz trwałości podstawowych procesów przyrodniczych w celu zagwarantowania możliwości zaspokajania podstawowych potrzeb

¹ Strategia Zrównoważonego Rozwoju Polski do roku 2025

poszczególnych społeczności lub obywateli zarówno współczesnego jak i przyszłych pokoleń”². Zdefiniowanie terminu rozwój zrównoważony wprowadziło do polityki i gospodarki nowe pojęcie przestrzeni ekologicznej- określanej jako wydajność zasobów odnawialnych i nieodnawialnych oraz zdolność absorpcji środowiska dla ludzkości, ras, narodów i społeczności lokalnych.

Wraz z rozwojem ruchu turystycznego jasne, stało się, że turystyka z jednej strony może być czynnikiem rozwoju gospodarczego regionów i jednocześnie może również być czynnikiem zagrażającym kondycji najpiękniejszych i przyrodniczo najcenniejszych obszarów. Turyści najczęściej odwiedzają obszary atrakcyjne pod względem przyrodniczym, status obszaru funkcjonującego jako park narodowy, rezerwat przyrody czy obiekt prawnie chroniony przyciąga jak magnes.

Rada Europy świadoma zagrożeń wynikających z użytkowania turystycznego terenów opracowała Rekomendację dla państw członkowskich Unii Europejskiej w sprawie polityki zrównoważonego rozwoju turystyki na obszarach chronionych przyjętą przez Komitet Ministrów w sierpniu 1995 roku na 543 spotkaniu delegatów.

W dokumencie zdefiniowano turystykę zrównoważoną jako: formę aktywności turystycznej, która:

- odbywa się z poszanowaniem środowiska;
- zapewnia długotrwałe zachowanie walorów przyrodniczych i kulturowych;
- jest sprawiedliwa i możliwa do zaakceptowania pod względem ekonomicznym i socjalnym.³

W REKOMENDACJI No. R (95) 10 KOMITETU MINISTRÓW DLA PAŃSTW CZŁONKOWSKICH W SPRAWIE POLITYKI ZRÓWNOWAŻONEGO ROZWOJU TURYSTYKI NA OBSZARACH CHRONIONYCH (Przyjętej przez Komitet Ministrów 11 sierpnia 1995, na 543 spotkaniu delegatów) zapisano:

„Mając na względzie Deklarację Konferencji Ministrów w Lucernie, 28-30 kwietnia 1993 r., na temat „Środowisko dla Europy”, która zobowiązała Radę Europy do kontynuacji jej aktywności w dziedzinie standaryzacji prawa i pilotażowych projektów na rzecz zrównoważonej turystyki;

Obserwując zachodzący poważny wzrost aktywności turystycznej i innej aktywności spędzania cza-

su wolnego, a także tendencje do nasilania się tego wzrostu w przyszłości;

Rozpoznając fakt, że zrównoważona turystyka powinna być uważana za środek społecznego i ekonomicznego rozwoju regionu;

Zauważając zmianę w postawach turystów, którzy stają się coraz bardziej chłonni na ideę ochrony przyrody i ochrony środowiska;

Przekonany o potrzebie rozwoju turystyki przyrodniczej, opartej na odkrywaniu bogactwa flory, fauny i krajobrazów;

Zauważając, że parki, rezerваты i inne obszary chronione są atrakcyjne dla wciąż zwiększającej się liczby turystów;

Podkreślając potrzebę wdrożenia polityki otwarcia obszarów chronionych dla zaspokojenia potrzeb społeczeństwa, poszukującego obszarów chronionych postrzeganych jako ostatnie ostoje dzikiego życia oraz miejsca, w których można odnajdywać radość w milczeniu i kontemplacji;

Rozważając, że turystyka może pomóc obywatelom Europy uświadomić sobie fakt, że obszary chronione zawierają dziedzictwo przyrodnicze i kulturowe, które powinno być zachowane dla obecnych i przyszłych pokoleń;

Świadomy jednak możliwości zniszczeń jakie może spowodować na obszarach chronionych nadmierna presja turystyczna i pewne szkodliwe działania,

Rekomenduje rządowi państw członkowskich:

- a. *utrzymywać, gdzie tylko potrzebne i możliwe, obszary ściśle chronione, których podstawowym celem jest zaspokojenie potrzeby badań naukowych;*
- b. *na pozostałych obszarach chronionych użyć stosownych środków do popierania zrównoważonej turystyki, respektującej przyrodnicze i kulturowe dziedzictwo tych obszarów, opartej na zasadach i wytycznych zawartych w załączniku do niniejszej rekomendacji;*
- c. *rozpowszechnić niniejszą rekomendację tak szeroko jak to możliwe na szczeblu państwowym, regionalnym i lokalnym, a także wśród przedstawicieli przemysłu turystycznego i w społecznościach lokalnych⁴.*

Kolejnym pojęciem, które powinno się zdefiniować jest *obszar leśny* rozumiany w odniesieniu do turystyki i rekreacji w lasach – las to, powierzchnia (bez względu na wielkość) leśna zalesiona, otoczo-

² Ustawa Prawo Ochrony Środowiska

³ http://www.eko.org.pl/lkp/prawo_html/recomend_turist_pl.html

⁴ http://www.eko.org.pl/lkp/prawo_html/recomend_turist_pl.html

- na gruntami nieleśnymi (z wykluczeniem elementów liniowych dzielących kompleks leśny niezależnie od szerokości tych elementów), bez względu na rodzaj własności i podział administracyjny (autor definicji: Krzysztof Okła).

W leśnictwie polskim zdefiniowano aktualne miejsce lasów i gospodarki leśnej w problematyce planowania i zagospodarowanie przestrzennego wydzielając:

- obszary o podstawowym znaczeniu ekologicznym lasów,
- obszary o podstawowym znaczeniu produkcyjnym lasów,
- obszary o podstawowym znaczeniu rekreacyjnym lasów,
- obszary zagrożenia lasów,
- podstawowe obszary leśne,
- leśne obszary funkcjonalne,
- obszary problemowe leśnictwa.

Pojęcie leśny obszar funkcjonalny pojawiło się w opracowaniu Łonkiewicza (1991) a jego definicja była następująca: leśny obszar funkcjonalny jest to obszar względnie jednorodny krajobrazowo, o naturalnych granicach, w którym lasy ze względu na przeważający udział w strukturze użytkowania gruntów, znaczący potencjał produkcyjny, ponad lokalną - regionalną lub krajową) rolę w kształtowaniu środowiska, wielorakie funkcje ochronne stanowią dominujący składnik przestrzeni, a ponadto z powyższych względów lub ze względu na zagrożenie środowiska leśnego lub występowanie wspólnych problemów przyrodniczo-gospodarczych wymagają kompleksowego programowania i realizacji zadań, szczególnie z zakresu ochrony i kształtowania funkcji lasów⁵.

Zarządzeniem dyrektora generalnego Lasów Państwowych w 1994 r. utworzono leśne kompleksy promocyjne (LKP). Leśne kompleksy promocyjne są obszarami funkcjonalnymi o znaczeniu ekologicznym, edukacyjnym i społecznym, dla których działalność określa jednolity program gospodarczo-ochronny, opracowywany przez właściwego dyrektora regionalnej dyrekcji Lasów Państwowych.

Tak zdefiniowane obszary leśne obejmują swoim zasięgiem obszary cenne przyrodniczo objęte zgodnie z ustawą o ochronie przyrody różnymi formami ochrony prawnej.

Turystyka w rezerwatach

Zgodnie z ustawą o ochronie przyrody z kwietnia 2004 roku *rezerwat* obejmuje obszary zachowane w stanie naturalnym lub mało zmienionym, ekosystemy, ostoje i siedliska przyrodnicze, a także siedliska roślin, siedliska zwierząt i siedliska grzybów oraz twory i składniki przyrody nieożywionej, wyróżniające się szczególnymi wartościami przyrodniczymi, naukowymi, kulturowymi lub walorami krajobrazowymi.

Turystyka w rezerwatach wzbudza kontrowersje, o dopuszczalności turystycznego użytkowania rezerwatu, głównie zwiedzania w celach poznawczych powinny decydować zapisy w rozporządzeniu o utworzeniu danego rezerwatu. Słuszna wydaje się potrzeba wydzielenia rezerwatów dostępnych w celach dydaktycznych – przyrodoznawczych. Problematiczne natomiast wydaje się wprowadzenie na teren rezerwatu infrastruktury potrzebnej turystom⁶.

Turystyka w parkach narodowych

Zgodnie z ustawą o ochronie przyrody *park narodowy* obejmuje obszar wyróżniający się szczególnymi wartościami przyrodniczymi, naukowymi, społecznymi, kulturowymi i edukacyjnymi, o powierzchni nie mniejszej niż 1 000 ha, na którym ochronie podlega cała przyroda oraz walory krajobrazowe.

Obszar parku narodowego jest udostępniany w celach naukowych, edukacyjnych, kulturowych, turystycznych, rekreacyjnych i sportowych w sposób, który nie wpływa negatywnie na jego przyrodę i zabytki kulturowe. W planie ochrony parku narodowego lub w zadaniach ochronnych ustala się miejsca, które mogą być udostępniane zwiedzającym, oraz maksymalną liczbę osób, które mogą przebywać w tych miejscach jednocześnie⁷.

Turystyka w parkach krajobrazowych

Ustawa o ochronie przyrody określa *park krajobrazowy* jako obszar chroniony ze względu na wartości przyrodnicze, historyczne i kulturowe oraz walory krajobrazowe w celu zachowania, popularyzacji tych wartości w warunkach zrównoważonego rozwoju.

⁶ Staniewska-Zatek W. Turystyka a przyroda Polski i jej ochrona Cz.II Turystyka na obszarach prawnie chronionych

⁷ Symonides E. Ochrona Przyrody, Wydawnictwo Uniwersytetu Warszawskiego Warszawa 2008

⁵ http://cepl.sggw.waw.pl/sim/pdf/sim19_pdf/3_Zielony.pdf

Przyjęty dla parków krajobrazowych mniejszy reżim ochronny umożliwi prowadzenie na ich obszarach w zasadzie wszystkich form turystyki i rekreacji tym również turystyki pobytowej, wypoczynkowej, sportowej.

Turystyka na obszarach Natura 2000

Europejska Sieć Ekologiczna Natura 2000 jest systemem ochrony zagrożonych składników różnorodności biologicznej kontynentu europejskiego, wdrażanym od 1992 r. w sposób spójny pod względem metodycznym i organizacyjnym na terytorium wszystkich państw członkowskich Unii Europejskiej. Celem utworzenia sieci Natura 2000:

- ✓ jest zachowanie zarówno zagrożonych wyginięciem siedlisk przyrodniczych oraz gatunków roślin i zwierząt w skali Europy, ale też typowych, wciąż jeszcze powszechnie występujących siedlisk przyrodniczych, charakterystycznych dla 9 regionów biogeograficznych (tj. alpejskiego, atlantyckiego, borealnego, kontynentalnego, pannońskiego, makaronezyjskiego, śródziemnomorskiego, stepowego i czarnomorskiego).
- ✓ w Polsce występują 2 regiony: kontynentalny (96% powierzchni kraju) i alpejski (4% powierzchni kraju). Dla każdego kraju określa się listę referencyjną siedlisk przyrodniczych i gatunków, dla których należy utworzyć obszary Natura 2000 w podziale na regiony biogeograficzne.

Podstawą prawną tworzenia sieci Natura 2000 jest dyrektywa Rady 79/409/EWG z dnia 2 kwietnia 1979 roku w sprawie ochrony dzikich ptaków i dyrektywa Rady 92/43/EWG z dnia 21 maja 1992 roku w sprawie ochrony siedlisk przyrodniczych oraz dzikiej fauny i flory, które zostały transponowane do polskiego prawa, głównie do ustawy z dnia 16 kwietnia 2004 r. o ochronie przyrody.

Obszary Natura 2000 mogą być użytkowane turystycznie zgodnie z przepisami ochronnymi obowiązującymi na tych obszarach. Właśnie zrównoważona turystyka i rekreacja mogą stanowić szansę rozwoju dla tych terenów.

Turystyka na innych formach ochrony przyrody

Turystyczne wykorzystanie użytków ekologicznych, zespołów przyrodniczo-krajobrazowych, stanowisk dokumentacyjnych czy obszarów chronionego krajobrazu nie jest zabronione a wręcz możliwe byle nie naruszało formy ochrony.

Turystyka w Leśnych Kompleksach Promocyjnych

Utworzenie LKP umożliwiło prezentację społeczeństwu walorów przyrodniczych lasów, poznanie zasad gospodarki leśnej gospodarki leśnej oraz bezpośredni kontakt z przyrodą, z czego najczęściej korzysta młodzież szkolna. Na terenie LKP istnieje wiele obiektów przystosowanych do ruchu turystycznego są to różnego rodzaju ścieżki dydaktyczne, przyrodnicze i edukacyjne, rowerowe, piesze a nawet konne. Umożliwiają one z jednej strony kontrolować ruch turystyczny, pokazywać ciekawe miejsca i jednocześnie chronić te najbardziej cenne.

Podsumowanie

Turystyka na obszarach leśnych może być realizowana z wyłączeniem obszarów najcenniejszych przyrodniczo i powinna być prowadzona zgodnie z założeniami holistycznego modelu zrównoważonej turystyki, który zawiera następujące rekomendacje wdrożenia:

- ✓ proekologicznej infrastruktury i dogodnych form wypoczynku,
 - ✓ oszczędnego gospodarowania zasobami,
 - ✓ przyjaznej środowisku gospodarki energetycznej,
 - ✓ zielonego marketingu,
 - ✓ proekologicznej gospodarki odpadami,
 - ✓ przywracania obszarom ich pierwotnego charakteru i stosowania naturalnych metod budowlanych,
 - ✓ wdrażania rolnictwa i leśnictwa przyjaznego środowisku.
 - ✓ tworzenia sieci dróg zgodnej z wymogami środowiska, posiadającej strefy wolne od hałasu,
 - ✓ Kształtowanie krajobrazu zgodnie z lokalnym charakterem i tradycjami,
 - ✓ Pozostawianie niezbędnej przestrzeni życiowej dla zwierząt, roślin, atak ze dla całych biotopów⁸.
- Pamiętajmy, że ziemię mamy tylko do dyspozycji na chwilę zostawmy ją w najmniej zmienionym stanie dla przyszłych turystów, którzy też chcieli by poznać najciekawsze i najcenniejsze przyrodniczo-krajobrazowo miejsca. ■

Tekst: **Maria Palińska**

⁸ Panfiluk E. Problemy zrównoważonego rozwoju w turystyce Economy and Management 2/2011

WĘDRÓWKI nie tylko wakacyjne



Rowerem...

Rajd Dookoła Polski

W dniach 20.06.2013 do 20.07.2013 r. Paweł Grabczewski Prezes WKKR „Cyklista” pokonał trasę o długości 4079 km od Gdańska przez Elbląg, Augustów, Hajnówkę, Hrubieszów, Przemyśl, Ustrzyki Górne, Nowy Sącz, Choczołów, Żywiec, Głucholazy, Lubawkę, Ośno Lubuskie, Cedynię, Szczecin, Wisetkę, Trzebiatów, Jarosławiec do Gdańska. Zbigniew Mazurkiewicz pokonał tę trasę w dwóch etapach, pierwszy w 2011 r. a drugi w tym roku. Oboje zdobyli Odznaki Rajdu Dookoła Polski. Gratulujemy! Natomiast 14 lipca 2013 roku kolejni uczestnicy wyruszyli w rajd Dookoła Polski, tym razem z Gdańska w kierunku zachodnim. Uczestnikami są: Zygmunt Chochół, Marcin Pawłowski i Tomek Idczak. Do 23 lipca udało się pokonać trasę o długości 1145 km.

Rajd rowerowy do Nieszawy

W dniu 9 czerwca 2013 r. z okazji 9-tej rocznicy otwarcia turystycznego szlaku rowerowego Toruń – Włocławek, odbył się Rajd Rowerowy do Nieszawy. Organizatorem rajdu był Oddział Miejski PTTK w Toruniu we współpracy z Urzędem Miasta w Nieszawie, Klubem „CYKLISTA” we Włocławku i Klubem „PRZYGODA” w Toruniu. Uczestników na Rynku w Nieszawie powitały władze miasta, następnie był poczęstunek przygotowany przez UM w Nieszawie, konkursy, zwiedzanie Muzeum Noakowskiego, następnie zakończenie i wręczenie nagród. W Rajdzie uczestniczyli członkowie WKKR Cyklista.

Kajakiem...

Spływ Kajakowy – 29 maja – 2 czerwca 2013

Członkowie Włocławskiego Klubu Wodniaków udali się aby popływać po dorzeczach rzeki Zbrzycy. Na początek została pokonana rzeka Młosina. Zespół jezior, z których wypływa był uroczy, ale sama rzeczka, choć czysta, do jeziora Leśno była raczej uciążliwa. Początek zarośnięty był gęsto trzcinami, z których spadały liczne pająki, potem tama bobrowa i niewygodna przenoska przy młynie Lamk, wreszcie mielizny wymagające holowania kajaków. Koniec etapu przy młynie w Kaszubie Leśnej z obramowanymi na niebiesko oknami wynagrodził jednak wszelkie uciążliwości. Kolejną rzeką była Kłonicznica, ta z kolei była urozmaicona, piękna i bezproblemowa.

Rodzinny Spływ Kajakowy – 29 czerwca – 13 lipca 2013

Tegoroczny Rodzinny Spływ Kajakowy odbył się na Rospudzie, Kanale Augustowskim i Necie. Rzecka Rospuda ponownie udowodniła, że jest piękna – choć nie całkiem łatwa. Miłym zaskoczeniem była natomiast Netta. Mimo że blisko Augustowa to jednak okazała się odludna, sielska i niespieszna. Na zakończenie spływu grupka odważnych spływowiczów wybrała się pieszo z Kopytkowa na Czerwone Bagno. To jedno z niewielu miejsc w Polsce, gdzie można chodzić po bagnach, zapadając czasem w czarnym błocie po pas. Bardzo ciekawe przeżycie, choć okupione opuchnięciami od ukąszeń gzów, pociętymi przez turzyce łydkami i brudem.

Spływ Kajakowy Litwa – 10 – 17 sierpnia 2013

Czternastoosobowa ekipa kajakarzy z Włocławskiego Klubu Wodniaków przepłynęła szlaki wodne pogranicza polsko-litewskiego. Pokonano Marychę, Niedę, Białą Hańczę i Kunisiankę. Nieda a zwłaszcza jezioro Veisiejis zapamiętane zostaną z powodu deszczu, który uparcie padał. Biała Hańcza, a właściwie Baltoji Ančia, to z kolei piękne jeziora i urozmaicona rzeka. Biała Hańcza to też spotkanie z bohaterką obojga narodów Emilią Plater: w Vainežeris zmarła, w Kapčiamiestis jest jej grób. W obu miejscach stoją jej pomniki. Na koniec Kunisianka, mała rzeczka uchodząca do jeziora Pomorze.

Zakończenie sezonu – 21 września 2013

Na terenie Przystani Wodnej przy ulicy Piwnej odbyło się zakończenie sezonu kajakowego Włocławskiego Klubu Wodniaków PTTK. Podsumowano mijający sezon. W 2013 roku odbyło się

9 spływów, trwających łącznie 50 dni, w czasie których pływano po Wiśle, Wdzie, Ruźcu, Sanie, Osławie, Czarnym, Jeziorach Raduńskich, Raduni, Zgłowiączce, Zbrzycy, Młosinie, Kłonicznicy, Rospodzie, Kanale Augustowskim, Necie, Marysze, Kunisiance i dwóch rzekach litewskich: Niedzie i Białej Hańczy. Odbyło się też stacjonarne dwudniowe szkolenie kajakowe. To jednak nie koniec, planowane są jeszcze dwie imprezy w tym roku. Na spotkaniu ustalono także termin i trasę przyszłorocznego Rodzinnego Spływu Kajakowego: odbędzie się on w okresie od 5 do 19 lipca 2014 na rzece Pilicy.

Autokarem...

Suwalszczyzna

W dniach 18-25 sierpnia 2013 r. 50 osobowa grupa członków PTTK udała się na wczasy turystyczne na Suwalszczyznę. Bazą był Ośrodek Wypoczynkowy „Skowronek” w Augustowie nad pięknym jeziorem Sajno. Stąd grupa codziennie wyjeżdżała aby poznać urokliwe zakątki Suwalszczyzny.

19.08.2013 r. – rejs po Kanale Augustowskim z dwoma śluzowaniami i zwiedzanie Augustowa.

20.08.2013 r. – wycieczka do Wilna. Przewodniczka po Wilnie, uroczą Pani Halinka, z wdziękiem i dużą znajomością rzeczy pokazała najciekawsze miejsca miasta, m.in. cmentarz na Rossie, Katedrę Wileńską wraz z podziemiami, Ostrą Bramę. W regionalnej restauracji grupa uraczyła się regionalnymi daniami: cepelinami i plackami żmudzkiemi.



21.08.2013 r. – wycieczka po Pojezierzu Augustowskim. Grupa zwiedziła m.in. Suwałki, Sejny, Giby, Dowspudę.

22.08.2013 r. – wycieczka do Druskiennik. Po zwiedzaniu słynnego uzdrowiska, grupa udała się śladami Emilii Plater do Vainežeris oraz Kapčiamiestis. Niedawno gościli tu nasi wodniacy będący na spływie.

23.08.2013 r. – wycieczka po Wigierskim Parku Narodowym.

Atrakcją tego dnia był przejazd zabytkową Kolejką Wąskotorową po Puszczy Augustowskiej i Wigierskim Parku Narodowym. Na trasie znajdują się 4 przystanki widokowe.



Następnie była piesza wędrówka z przewodnikiem ścieżką przyrodniczo-dydaktyczną „Suchary”. W czasie wędrówki można było podziwiać piękny stary las, śródleśne jeziora i torfowiska.

24.08.2013 r. – to dzień wolny dla uczestników. Wycieczkowicze korzystali z uroków jeziora, kąpiele, kajaków i rowerów wodnych. Wieczorem odbyło się ognisko pożegnalne z pieczeniem kiełbasek.

Winobranie

W dniach 14-15 września odbyła się wycieczka na winobranie do Zielonej Góry.

W drodze do Zielonej Góry uczestnicy odwiedzili Opactwo w Łądzie nad Wartą.

Po południu odbyło się zwiedzanie Zielonej Góry z przewodnikiem, była też degustacja młodego wina z zielonogórskich winnic, a wieczorem udział w jarmarku winobraniowym i innych imprezach towarzyszących świętu winobrania.

Uczestnicy nocowali w hotelu Ośrodka Sportu i Rekreacji w Drzonkowie. Nazajutrz udali się do Świebodzina aby zobaczyć największy na świecie pomnik Chrystusa a następnie do Międzyrzeckiego Rejonu Umocnionego. MRU to potężny system poniemieckich fortyfikacji, powstały w latach 30. XX w. na pograniczu niemiecko-polskim. Najważniejszym elementem fortyfikacji jest system podziemnych tuneli wybudowanych w okolicach Międzyrzecza, o łącznej długości przekraczającej 30 km. Podziemia stanowią element Muzeum Fortyfikacji i Nietoperzy w Pniewie, przy którym zorganizowana jest całoroczna trasa turystyczna. Grupa udała się na zwiedzanie takiej trasy z przewodnikiem. Udało się nawet zobaczyć śpiące nietoperze.

Wielu emocji dostarczyła podziemna przejażdżka ręczną drezyną oraz naziemna – wozem bojowym po wertepach i bezdrożach.

➤ Nabucco

W dniu 2 października 2013 r. Oddział Kujawski PTTK zorganizował wyjazd do Teatru Wielkiego w Łodzi na operę Nabucco Verdiego.

Akcja opery dzieje się w Jerozolimie i w Babilonie około roku 587 p.n.e. jest oparta na tematyce biblijnej i opowiada o cierpieniach narodu żydowskiego w czasie babilońskiej niewoli. Spektakl bardzo się podobał, szczególnie Va, pensiero – wzniosła i piękna pieśń Żydów śpiewana przez chór niewolników.

Pieszoo..

Rajd na Raty

W dniu 28 września 2013 r. odbył się Rajd na Raty – III Rata. Jak wszystkie rajdy w tym roku i ten odbył się pod hasłem 150 rocznicy Powstania Styczniowego. Celem Rajdu było zachęcenie do aktywnego wypoczynku młodzieży i dorosłych, poznanie okolic Włocławka oraz zdobywanie punktów na odznaki turystyki kwalifikowanej i krajoznawcze.

Trasa rajdu przebiegała od Włocławka (pętla MPK na Łęgu) przez Modzerowo – Modzerowo Odpadki – ścieżkę dydaktyczno-przyrodniczą „Modzerowo” – Ładne – Mursk. Długość trasy wynosiła ok. 10 km.

Drużyny uczestniczące w imprezie miały za zadanie przygotować kotyliony patriotyczne związanego ze 150 rocznicą wybuchu powstania styczniowego.

W rajdzie uczestniczyło 120 osób, głównie młodzież z włocławskich szkół: Szkoły Podstawowej Nr 7, Szkoły Podstawowej Nr 12, Szkoły Podstawowej Nr 18, Szkoły Podstawowej Nr 20, Zespołu Szkół Samochodowych, Gimnazjum Nr 3, Zespołu Szkół Włocławskiego Stowarzyszenia Oświatowego „Cogito” oraz turyści indywidualni. Drużyny otrzymały pamiątkowe znaczki – buttony, nagrody za najciekawsze kotyliony, posiłek turystyczny oraz potwierdzenie punktów na odznaki okolicznościową pieczęcią.

60 lat Oddziałowej Komisji Turystyki Pieszej

W dniu 30 września 2013 r. w Cafe-Art „Cynamon” odbyło się uroczyste spotkanie z okazji

60 rocznicy powstania i działalności Oddziałowej Komisji Turystyki Pieszej PTTK.

Na spotkaniu obecni byli członkowie Komisji – Przewodnicy Turystyki Pieszej oraz zaproszeni goście: Prezes Oddziału Lech Wojciech Krajewski, przedstawiciel Nadleśnictwa Włocławek Pan Mieczysław Olewnik oraz zaprzyjaźnieni Koledzy z Koła Miłośników Ziemi Dobrzyńskiej PTTK w Dobrzyniu n/W.

Prezes Komisji Turystyki Pieszej Jerzy Chudzyński wręczył osobom i instytucjom współpracującym okolicznościowe podziękowania za współpracę, a na ręce Pana Mieczysława Olewnika przekazał Dyplom ZG PTTK „Za pomoc i współdziałanie” dla Nadleśnictwa Włocławek. Następnie przedstawił zebranym krótką historię Komisji działającej przy Oddziale, opowiedział o ludziach, którzy ją tworzyli, oraz o imprezach jakie były organizowane na przestrzeni lat.

Na zakończenie uczestnicy zostali poczęstowani pysznym tortem z okolicznościowym napisem i przy kawie snuli wspomnienia oraz plany na przyszłość.

XVIII Walny Zjazd Polskiego Towarzystwa Turystyczno-Krajoznawczego

W dniach 14-15.09.2013 r. odbył się XVIII Walny Zjazd PTTK w Warszawie na którym zostały wybrane nowe władze Towarzystwa. Prezesem Zarządu Głównego PTTK został wybrany Roman Bargieł, Wiceprezesami zostali: Henryk Miłoszewski, Stanisław Sikora, Andrzej Gordon, Skarbnikiem – Jerzy Kapłon. Wybrano również Główną Komisję Rewizyjną oraz Główny Sąd Koleżeński. Nowe władze będą pełnić swoje funkcje przez kolejne 4 lata.

Podczas Zjazdu zostały podjęte uchwały XVIII Walnego Zjazdu Polskiego Towarzystwa Turystyczno-Krajoznawczego m.in. : O istocie i celach PTTK, o znaczeniu krajoznawstwa w działalności PTTK, o strategii i kierunkach działań Towarzystwa oraz w sprawie nadania Godności Członka Honorowego PTTK.

Delegatem na Zjazd z Oddziału Kujawskiego PTTK był Lech Wojciech Krajewski.

Tekst: Magdalena Pinter

Koncepcja zrównoważonego rozwoju turystyki (ekorozwoju)

Rozwój zrównoważony to zarówno ochrona jak i wykorzystanie zasobów i walorów środowiska przyrodniczego. Taki sposób gospodarowania gwarantuje właściwe relacje pomiędzy środowiskiem a człowiekiem. Zapewnia optymalne warunki egzystencjalne dla środowiska biotycznego oraz uzyskiwanie wymiernych korzyści ekonomicznych.

Konstytucja RP z dnia 2 kwietnia 1997 r. stwierdza, że „Rzeczpospolita Polska zapewnia ochronę środowiska, kierując się zasadą zrównoważonego rozwoju (art. 5), ustala również, że ochrona środowiska jest obowiązkiem władz publicznych, które prowadzą politykę zapewniającą bezpieczeństwo ekologiczne współczesnemu i przyszłemu pokoleniom (art. 74). Władze publicz-

ne wspierają działania obywateli na rzecz ochrony i poprawy stanu środowiska, a każdy obywatel ma prawo do informacji o jego stanie (art.74).

Turystyka może korzystnie wpływać na środowisko przyrodnicze pozostając jednocześnie z nim w harmonii. Dążenie do prowadzenia polityki ekorozwoju ujęte jest w dokumentach polskiego systemu prawnego.

Wiele krajów na świecie stosuje zasadę zrównoważonego rozwoju, np. poprzez rozwój ekoturystyki, co na długi czas przynosi zarówno korzyści gospodarcze jak i przyrodnicze.

Do pozytywnych skutków turystyki wynikających ze stosowania działań ekorozwoju należą:

- zapewnienie harmonii ekosystemów przyrodniczych i odrębności kulturowej lokalnych społeczności, ochrona tradycji i zwyczajów, kreowanie wrażliwości na sprawy przyrody,
- źródło środków finansowych przeznaczonych na ochronę dziedzictwa przyrodniczego i kulturowego (pobieranie opłat za wstępy do parków, sprzedaż pamiątek, przewodników, fundusze przekazywane przez biura podróży),
- źródło korzyści ekonomiczno-społecznych miejscowej ludności,
- zwiększenie świadomości ekologicznej wśród turystów, zwiększenie poparcia społecznego dla terenów chronionych, angażowanie turystów w działania na rzecz ochrony środowiska, wspieranie programów ochronnych, wydawanie broszur informacyjno-educacyjnych,
- ustalenie granic obszarów dzikich, wyznaczenie szlaków do poruszania się, wprowadzanie technologii proekologicznych, określanie dopuszczalnych norm emisji zanieczyszczeń poszczególnych komponentów środowiska (woda, powietrze atmosferyczne, gleby),
- tworzenie form ochrony przyrody¹.

Do przyjaznych form turystyki należy agroturystyka, umożliwiająca wykorzystanie walorów wsi do celów turystycznych oraz włączenie turysty w rytm przyrody. Wypoczynek w atrakcyjnym środowisku przyrodniczym, w małych gospodarstwach ekologicznych, leśniczówkach czy chatkach, to najlepszy sposób ucieczki od miejskiego zgiełku i zanieczyszczenia powietrza a także sposób na niekonwencjonalne spędzanie czasu. Rytm życia gospodarstwa, wyznaczany terminami prac polowych i porami obrządku przy zwierzętach gospodarskich, przejawiający się charakterystycznymi zapachami, dźwiękami, barwami np. dźwiękiem baniek przy udoju, głosami bydła wypędzanego na pastwiska, pianiem kogutów, zapachem świeżego mleka itp. stanowi o niepowtarzalności i unikalności agroturystyki.

Dodatkowo bliski kontakt z rodziną rolniczą, u której spędza się czas, możliwość poznania jej historii i zwyczajów, bezpośredniej rozmowy, serdeczna i gościnna atmosfera domu, pozostają w pamięci dłużej niż anonimowy pobyt w najbardziej luksusowym hotelu.

Dla potrzeb proekologicznych form turystyki najbardziej przydatne mogą być obiekty, które spełniają następujące warunki:

- są położone w sąsiedztwie terenów o wysokiej wartości walorów przyrodniczych i kulturowych,
- są obiektami niewielkimi, o niedużej liczbie użytkowników,
- mogą zapewnić obsługę tych form turystyki, które są szczególnie preferowane ze względu na uwarunkowania przyrodnicze i kulturowe,
- są powiązane organizacyjnie i ekonomicznie ze środowiskiem lokalnym,
- mogą stanowić ważne ogniwo w systemie obsługi szlaków turystyki kwalifikowanej,
- są dobrze wyposażone w te elementy infrastruktury technicznej, które mają największy wpływ na jakość środowiska przyrodniczego.

Korzyści płynące z rozwoju agroturystyki są różnorodne: od tworzenia nowych miejsc pracy i zwiększania dochodów rolników, przez poprawę infrastruktury na wsi (np. budowa dróg, wodociągowanie i kanalizacja), po poprawę stanu środowiska.

Środowisko przyrodnicze, traktowane jako istotny czynnik rozwoju turystyki jest zagrożone.

Elementy żywe i nieżywe muszą być atrakcyjne dla turysty, ponieważ trudno rozwijać turystykę w miejscu, gdzie nie ma nic nadzwyczajnego i przyciągającego. Często to właśnie środowisko zachęca inwestorów do budowy obiektów noclegowych i atrakcji turystycznych w konkretnym miejscu.



Miejsce biwakowania.

Stosując zasadę zrównoważonego rozwoju, inwestor chcący wybudować nowy obiekt turystyczny nie musi przygotowywać nowych terenów pod swoją inwestycję (wycinać lasu, zmieniać jego ukształtowanie). Może przykładowo zmodyfikować inny, nie używany obiekt do swoich celów lub zastosować regulację natężenia ruchu turystycznego.

Wydzielenie np. w granicach parku krajobrazowego mniejszych jednostek przestrzennych lub stref o różnych rygorach ochronnych oraz sposobie i intensywności użytkowania turystycznego, pozwala na koncentrację ruchu i zagospodarowania turystycznego w miejscach, gdzie występują odpowiednie warunki do wypoczyn-

¹ J. Berdo, *Zrównoważony rozwój w stronę życia w harmonii z przyrodą 2006. Terminologia turystyczna. Zalecenia WTO (Światowa Organizacja Turystyki) 1995.*

➤ ku, przy relatywnie niskich wartościach ekologicznych środowiska przyrodniczego. W ten sposób najcenniejsze przyrodniczo obszary, chronione są przed nadmierną penetracją turystyczną i wprowadzaniem takich elementów zagospodarowania, które mogłyby wpłynąć na obniżenie jakości występujących tam zasobów.

Do bezpośrednich i pośrednich zagrożeń dla przyrody i krajobrazu związanych z turystyką należą:

- przekształcanie krajobrazu,
- nieracjonalne wykorzystanie ziemi i wód,
- zanieczyszczenie powietrza,
- zanieczyszczenie wód,
- degradacja gleb,
- zmiany przyrody ożywionej,
- spadek znaczenia funkcji zdrowotnej turystyki i rekreacji oraz zmniejszenie komfortu wypoczynku,
- obniżenie walorów dydaktycznych, naukowych i turystycznych obszarów chronionych.

Na przekształcanie naturalnego krajobrazu przez turystykę duży wpływ ma także zaśmiecanie terenu. W czasie sezonu turystycznego (a często również poza nim) papiery, puszki, plastikowe butelki, foliowe opakowania stają się nierozłącznym elementem krajobrazu lasów, jezior, rzek czy łąk.

Przysłowie chińskie mówi:

Jeśli myślisz rok naprzód – sadź ryż,
Jeśli myślisz 10 lat naprzód – sadź drzewo,
lecz jeśli myślisz 100 lat naprzód – ucz ludzi.

Alternatywa dla konwencjonalnej turystyki umożliwia wzajemne kształtowanie świadomości ekologicznej oraz poprawę ekologicznego wizerunku turysty.

Ochrona przyrody powinna więc stanowić priorytet w działaniach inwestorów, turystów i mieszkańców odwiedzanych terenów, przede wszystkim ze względu na korzyści, jakie za sobą niesie rozwój zrównoważony. ■

Tekst: **Jolanta Oszajc**

EKOLOGICZNY CZYLI JAKI?

Wg słownika języka polskiego ekologiczny to:

1. dotyczący związku warunków zewnętrznych z życiem roślin i zwierząt,
2. związany z ochroną środowiska,
3. wyprodukowany ze składników naturalnych.

Nie ulega wątpliwości, że przymiotnik ten pochodzi od słowa **ekologia**. Termin ten wprowadził w XIX wieku Ernst Haeckel. Ekologią określił naukę, której przedmiotem zainteresowania jest całościowy kształt oddziaływań między zwierzętami i ich środowiskiem. Ponieważ jest to bardzo szeroka definicja ciężko określić, co ekologią nie jest. W 1961 Andrewartha zaproponował swoją definicję – nauka o rozmieszczeniu i liczebności organizmów. Dokonując niewielkiej modyfikacji możemy powiedzieć, że jest to **nauka o zależnościach decydujących o liczebności i rozmieszczeniu organizmów**.

Ekologia jest ściśle związana z wiedzą przyrodniczą. Człowiek by móc łowić, polować czy zbierać musiał posiadać wiedzę przyrodniczą, która umożliwia mu znalezienie pożywienia w określonym miejscu i czasie.

A jakie znaczenie dziś mają słowa ekologia i ekologiczny? Słyszymy o ekologicznej pralni, ekologicznej żywności, ekologicznym rolnictwie, ekologicznej jeździe samochodem, ekologicznym papierze, ekologicznym życiu. Ze słowem EKO stykamy się każdego dnia. Ale czy zastanowiliśmy się co ono oznacza dla nas?

Przeglądając prasę czy portale internetowe trafiamy na liczne porady jak być eko. Tylko ile z nich wprowadzamy do naszego życia? I czy jesteśmy EKOLOGICZNYMI LUDŹMI?

Odpowiedzcie na kilka pytań, by sprawdzić czy wiecie co zrobić by być eko.

1. Czy używasz w domu naturalnych środków czyszczących (ocet, soda) czy detergentów?
2. Czym ogrzewany jest Twój dom/mieszkanie?
3. Czy wiesz gdzie oddać zużyte baterie, sprzęt elektryczny albo opony?
4. Czy wybierasz produkty regionalne i owoce sezonowe?
5. Czy wiesz co znaczą słowa recykling, stand-by, zielona energia, ślad węglowy?
6. Kiedy ostatnio zwróciłeś uwagę, że coś nie jest ekologiczne?
7. Ile jednorazowych torebek przyniosłeś w ostatnim miesiącu do domu?

Te pytania nie są jedynymi o naszą „ekologiczność”. Mają jedynie sprawić, że wybierając kolejny produkt, planując podróż czy spędzając czas wolny zastanowimy się, czy to jest EKOlogiczny sposób.

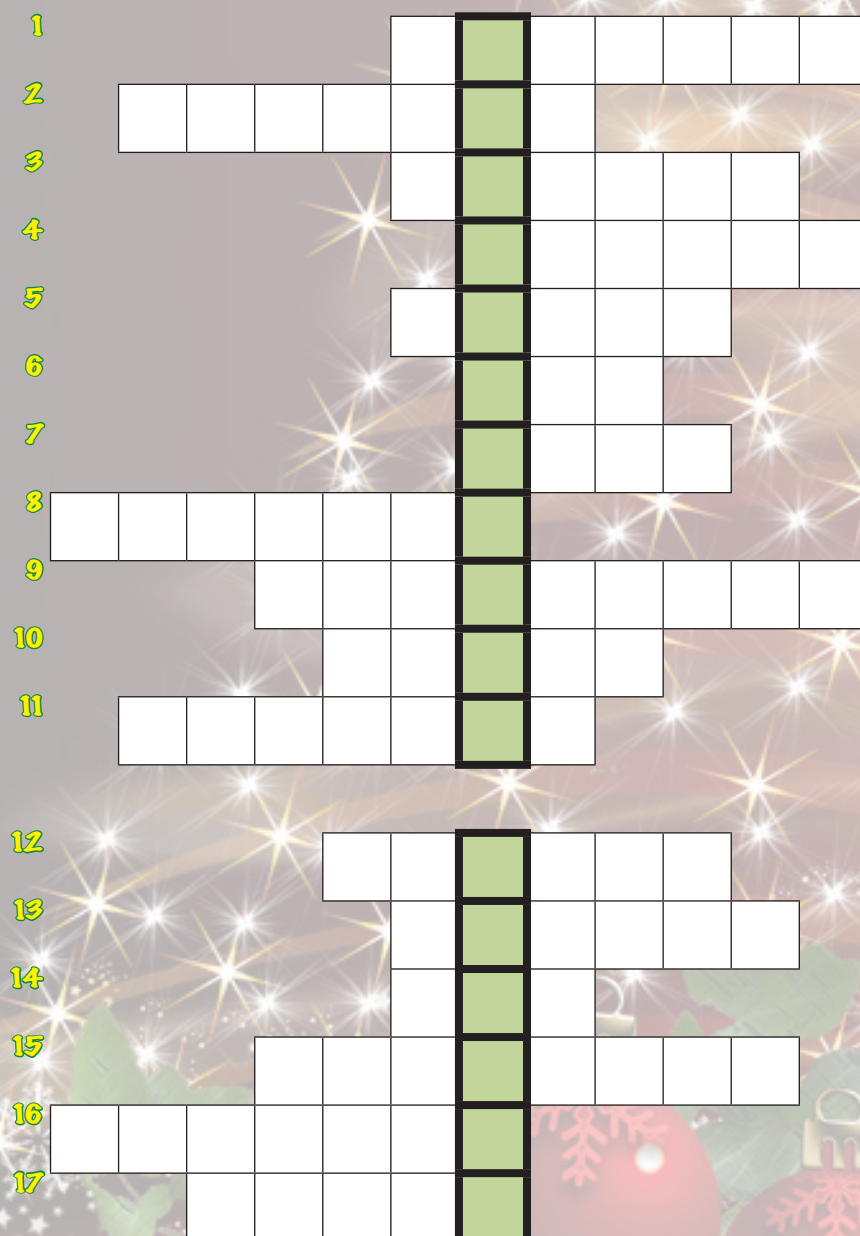
Źródło:

1. <http://sjp.pwn.pl/slownik/2456409/ekologiczny>
2. C.J.Krebs 1997. Ekologia, Wydawnictwo Naukowe PWN, Warszawa.

Tekst: **Joanna Michalak**

Najmłodszy Czytelnicy

Z okazji Świąt Bożego Narodzenia życzymy Wam, by ten świąteczny czas był pełen radości i uśmiechu, a Mikołaj przyniósł wymarzone prezenty.



1. Pokarm jemioluszek
2. W niej nasiona drzewa iglastego
3. Szklana, wieszana na choince
4. Jesienią spadają z drzew
5. Drzewo iglaste najczęściej spotykane w polskich lasach
6. Ptak przylatujący na zimę do Polski
7. „Liść” sosny
8. Samiec dzika
9. Drzewo, którego owocami są orzechy laskowe
10. Samica jelenia
11. Mały ptak podobny do wróbla
12. Karmnik dla saren
13. Drzewo iglaste, popularne w okresie Bożego Narodzenia
14. Drzewo iglaste, którego drewno wykorzystywano do robienia łuków
15. „Lekarz drzew”
16. Jedna z warstw lasu, tam spotkasz np. leszczynę
17. Drzewo iglaste, którego szyszki rosną w górę i rozpadają się na gałęzi

Ekologiczne Boże Narodzenie

Zbliżają się Święta. Wszyscy doskonale wiemy, że już od dawna Boże Narodzenie to nie tylko Święto religijne, ale także czas celebracji konsumpcjonizmu, który prowadzi do marnotrawstwa dóbr i zasobów naturalnych, degradowa środowisko. Okres Świąt to czas wzmożonych zakupów, zwłaszcza żywności, której zbyt duża ilość niestety marnuje się. Kupujemy za dużo, więcej niż możemy skonsuować, na skutek czego duża część jedzenia ląduje niestety o zgrozo na śmietniku.

Nic nie stoi jednak na przeszkodzie, by także te pełne przepychu święta były jednocześnie ekologiczne – począwszy od zrobienia ekologicznego kalendarza adwentowego, poprzez zakup ekologicznej choinki, odpowiednią ilość żywności, aż po jej przyjazną dla środowiska utylizację.

Święta są znakomitą okazją, aby pokazać, że każdy z nas ma wpływ na środowisko, w którym żyje. Niestety ten wpływ wywieramy za pomocą portfeli i kart kredytowych. To, co kupujemy, zmienia świat!

Możemy kupować śmieci i śmiecić. Kolejne papiery, folie, torby foliowe trafią na wysypiska. Niestety, tylko w Polsce w okresie Bożego Narodzenia produkuje się blisko 1,5 mln ton śmieci!

Możemy marnotrawić energię, możemy stać w korkach i spalać benzynę w naszych samochodach. Możemy kupować „prezenty-jednorazówki”.

Liczymy się jednak z tym, że w końcu to nas Ziemia potraktuje jednorazowo.

Jeśli chcesz spędzić święta ekologicznie i zadbać o przyszłość naszej Ziemi postaraj się trzymać poniższych „przykazań”:

- * Kupuj naturalną choinkę!
- * Dekoruj choinki naturalnymi materiałami.
- * Postaraj się własnoręcznie wykonać prezenty świąteczne (wykorzystaj materiały, które z pewnością znajdziesz w swoim domu).
- * Warto, aby wśród prezentów znalazły się rzeczy praktyczne i ekologiczne.
- * Kupuj produkty jak najmniej opakowane!
- * Na Święta kupuj żywność ekologiczną!
- * Zużyj optymalną ilość energii!
- * Oszczędzaj wodę!
- * Idź na spacer, pobiegaj albo bądź aktywny w inny sposób!
- * Zjedz trochę mniej niż w poprzednich latach!
- * Zabieraj ze sobą na zakupy kilka dużych toreb wielokrotnego użytku, unikaj jednorazowych reklamówek.
- * Podarujmy sobie i swoim bliskim „czas” na rozmowy, wspólny posiłek lub spacer bez pośpiechu
- * Nie zapominajmy też o prezentach dla domu: kolektory słoneczne zapewnią nam tanią i ciepłą wodę.

Tekst: Aleksandra Fornalewicz

Kalendarz ekologiczny

GRUDZIEŃ

- **29 grudnia – Międzynarodowy Dzień Różnorodności Biologicznej (ONZ)**
inne:
- **2005–2014 – Dekada Edukacji na temat Zrównoważonego Rozwoju**
- **1996–2005 – „Dekada słoneczna” – ogłoszona przez UNESCO**

Dekada Edukacji na temat Zrównoważonego Rozwoju (2005–2014)

20 grudnia 2002 roku Zgromadzenie Ogólne Narodów Zjednoczonych ogłosiło Dekadę Edukacji na temat Zrównoważonego Rozwoju, której początek wyznaczono na 1 stycznia 2005 roku (rezolucja 57/254). Jednocześnie Zgromadzenie Ogólne powierzyło Organizacji Narodów Zjednoczonych do spraw Edukacji, Nauki i Kultury (UNESCO) wiodącą rolę w promocji Dekady i zwróciło się o opra-

cowanie wstępnego Planu Obchodów Dekady na świecie. W opinii Zgromadzenia plan obchodów powinien podkreślać związek Dekady z już istniejącymi programami edukacyjnymi, takimi jak Dakar-ski Ramowy Program Działań, przyjęty przez Światowe Forum Edukacyjne w 2002 roku oraz Dekada Piśmienności (2003–2012).

22 grudnia 2004 roku Zgromadzenie Ogólne zwróciło się z prośbą do Sekretarza Generalnego ONZ, aby wezwał UNESCO do jak najszybszej realizacji wstępnego Planu, najlepiej przed rozpoczęciem dekady, mając w perspektywie przedstawienie go głównym organom UNESCO w celu ostatecznego rozważenia i przyjęcia Planu (rezolucja 59/237). Zgromadzenie zaprosiło rządy do działania na rzecz świadomości społecznej i szerszego uczestnictwa w Dekadzie, włączając w to współpracę i podejmowanie inicjatyw wspólnie ze społeczeństwem obywatelskim, zwłaszcza na początku dekady. ■