

EWK

WIĘŚCI

WŁOCŁAWSKI PRZEGLĄD EKOLOGICZNY

PL ISSN 1640-0801 NR 2 | 50|2012



Plakat:

***15-lecie działalności WCEE
(1997–2012)***

Bezpłatne studia inżynierskie i licencjackie w Twoim regionie

Informatyka
Administracja
Pedagogika

wspieranie i pielęgnacja osób
starszych i niepełnosprawnych - **nowość**

Zarządzanie

zarządzanie logistyczne - **nowość**

**Filologia angielska
i germańska**

Atrakcyjne studia poddyplomowe



**UCZELNIA
LIDERÓW
2012**

Biura rekrutacyjne

ul. 3 Maja 17, 87-800 Włocławek
pok. nr 5
tel. 54 231 60 80 lub 668 075 602

ul. Mechaników 3, 87-800 Włocławek
pok. nr 11 i 12
tel. 54 230 92 09, 230 92 11
lub 668 075 602

www.pwsz.wloclawek.pl



PAŃSTWOWA
WYŻSZA
SZKOŁA
ZAWODOWA
WE WŁOCŁAWKU



**stypendium nawet
do 1300 zł miesięcznie**



Wydawca:
Włocławskie Centrum
Edukacji Ekologicznej
ul. Komunalna 4,
87-800 Włocławek
tel./fax 54 411 09 95
tel. 54 232 76 82
e-mail: wcee@neostrada.pl
www.wcee.org.pl

Nasze konto:
35 1540 1069 2001 8705 2009 0003
NIP: 888-22-21-580

Czasopismo wydawane jest
od września 1998 roku.
© Copyright by
Włocławskie Centrum Edukacji Ekologicznej
Włocławek 2012

Rada programowa:
Maria Balakowicz (Sekretarz)
Zbigniew Brenda
Stanisław Kunikowski (Przewodniczący)
Bogdan Laszuk
Marek Zapędowski

Kolegium redakcyjne:
Zbigniew Centkowski (Sekretarz)
Maria Palińska (Redaktor Naczelny)
Aleksandra Chrzęszcz
Joanna Michalak

Skład i druk:
EXPOL P. Rybiński, J. Dąbek sp.j.

Wydano przy pomocy finansowej:

· Wojewódzkiego Funduszu
Ochrony Środowiska
i Gospodarki Wodnej w Toruniu

· Narodowego Funduszu
Ochrony Środowiska
i Gospodarki Wodnej w Warszawie

· Urzędu Miasta Włocławek

Realizacja wydawnicza:
EXPOL P. Rybiński, J. Dąbek sp.j.
ul. Brzeska 4, 87-800 Włocławek
tel. (0-54) 232 37 23
e-mail: sekretariat@expol.home.pl; www.expol.home.pl



15 lat działań edukacyjnych Włocławskiego Centrum Edukacji Ekologicznej	4
Współpracując z...	8
Kampanie informacyjno-promocyjne	9
Sprzątanie jeziora Czarnego	9
Nowe władze Włocławskiego Centrum Edukacji Ekologicznej	10
Oferta edukacyjna	11
Sobotnia zbiórka elektrośmieci w WCEE we Włocławku	12
Ecosurvival – spływ kajakowy po rzece Skrwie Prawej – z przyrodą sam na sam	13
Plakat: 15 lat działalności WCEE 1997-2012 ...	15-18
Allelopatia, czyli rzecz o dobrym lub złym sąsiedztwie roślin (cz. II)	19
Europejska Sieć Ekologiczna Natura 2000. 20 lat funkcjonowania Dyrektywy Siedliskowej	21
Na szlakach PTTK	26
Zostań członkiem Ligi Ochrony Przyrody	28
Dla dzieci	31
„Na piętnastolecie” (wiersz)	32



Róża.

Foto: Arkadiusz Ciechalski

I 5 lat działań edukacyjnych Włocławskiego Centrum Edukacji Ekologicznej

不經一事，不長一智 (不经一事，不长一智)

Nie osiągniesz umiejętności bez ćwiczeń; mądrość przychodzi wraz z doświadczeniem.

千里知行，始於足下

Podróż na tysiąc mil zaczyna się od pierwszego kroku.

Nasza włocławska podróż z edukacją ekologiczną rozpoczęła się już 15 lat temu, kiedy to grono zainteresowanych wspólnym działaniem na rzecz natury, środowiska i edukacji ekologicznej zorganizowało komitet założycielski Włocławskiego Centrum Edukacji Ekologicznej. W skład komitetu wchodziła przedstawiciele trzech organizacji pozarządowych: **Włocławskie Towarzystwo Naukowe, Stowarzyszenie Gmin Ziemi Dobrzyńskiej i Liga Ochrony Przyrody Okręg Włocławski**, wspierał nas **Wojewódzki Fundusz Ochrony Środowiska i Gospodarki Wodnej we Włocławku** oraz wojewoda włocławski. Po kilku miesiącach działań komitetu stowarzyszenie opracowało Statut, który był uchwalony w dniu 2 czerwca 1997 roku podczas Walnego Zgromadzenia Członków. Kolejnym etapem była rejestracja stowarzyszenia w Sądzie Rejestrowym we Włocławku jako związek stowarzyszeń pod numerem 0000086304 w dniu 14 lipca 1997 roku. W roku 2004 Włocławskie Centrum Edukacji Ekologicznej zmieniło Statut i uzyskało status organizacji pożytku publicznego.

Głównymi celami dla których zostało powołane Centrum:

- popularyzowanie wiedzy o ochronie środowiska,
- popularyzowanie postaw proekologicznych, zwłaszcza wśród dzieci i młodzieży,
- upowszechnianie wiedzy ekologicznej w społeczeństwie,
- organizowanie bazy dla realizacji programów edukacji ekologicznej i przyrodniczej
- tworzenie warunków dla realizacji programów edukacji ekologicznej i przyrodniczej,
- wspieranie edukacji ekologicznej realizowanej przez ośrodki terenowe,
- stymulowanie i wspieranie kampanii informacyjno-promocyjnych,

- współpraca z telewizją, radiem i prasą w celu upowszechniania programów i publikacji o charakterze ekologicznym,
- inspirowanie działalności wydawniczej wspomagającej edukację ekologiczną,
- inspirowanie i prowadzenie różnych form doskonalenia zawodowego nauczycieli w zakresie edukacji ekologicznej,
- organizowanie kursów mających na celu poszerzanie wiedzy z zakresu edukacji ekologicznej przez pracowników administracji państwowej i samorządowej,
- organizowanie konferencji i seminariów o zasięgu wojewódzkim i krajowym, szczególnie istotnych dla spraw ochrony środowiska,
- organizowanie konkursów i innych imprez upowszechniających wiedzę ekologiczną oraz służących eliminacji zagrożeń środowiska,
- współdziałanie w realizacji celów z ośrodkami naukowymi,
- podejmowanie działań promujących przepisy prawa w zakresie ochrony środowiska.

W czasie 15 lat działalności Włocławskie Centrum Edukacji Ekologicznej było kierowane przez:

- **Wojciecha Kulińskiego w latach 1997-2000,**
- **Władysława Kubiaka w latach 2000-2003, 2003-2006, 2006-2008,**
- **Sławomira Sarnowskiego w latach 2008-2012,**
- obecnie działaniami Centrum kieruje nowo wybrany prezes **Jacek Wojciechowski.**

Włocławskie Centrum Edukacji Ekologicznej w okresie swojej działalności pozyskało wielu nowych członków (osób prawnych).

W roku 1998 do członków Centrum przystąpiła

- **Gmina Miasto Włocławek,**

w 2000 roku:

- **Polski Związek Łowiecki – Zarząd Okręgu we Włocławku,**
- **Aeroklub Włocławski,**
- **Przedsiębiorstwo Gospodarki Komunalnej Saniko sp. z o. o.,**
- **Gmina Miasto Lubraniec,**
- **Nadleśnictwo Kowal i Nadleśnictwo Włocławek, (połączone od 1.01.2003 w jedno Nadleśnictwo Włocławek),**

w 2001 roku:

- **Anwil SA.,**
- **Gmina Miasto Izbica Kujawska**

w roku 2002 przystąpili:

- **Gmina Baruchowo,**
- **Starostwo Powiatowe we Włocławku,**
- **Związek Gmin Ziemi Kujawskiej,**

w roku 2006

- **Wyższa Szkoła Techniki i Przedsiębiorczości we Włocławku,**

w roku 2007:

- **Miejskie Przedsiębiorstwo Wodociągów i Kanalizacji Sp. z o. o. we Włocławku**
- **Wyższa Szkoła Humanistyczno-Ekonomiczna we Włocławku,**

w roku 2012 – **Gmina Tłuchowo.**

Siedziba naszego stowarzyszenia do 2004 roku mieściła się w budynku Wojewódzkiego Funduszu Ochrony Środowiska i Gospodarki Wodnej we Włocławku przy ulicy Okrężnej 2c, obecnie dzięki uprzejmości Przedsiębiorstwa Gospodarki Komunalnej Saniko Sp. z o. o. mieścimy się przy ulicy Komunalnej 4.

Pierwszymi aktywnie działającymi pracownikami Centrum byli Maria Palińska, Monika Pawlak, Waldemar Nowakowski.

To podczas pierwszych warsztatów dla nauczycieli zorganizowanych w ramach programu Krąg w roku 1998 zrodził się pomysł koronnego programu naszego Centrum **Ecosurvival edukacja ekologiczna w rekreacji i turystyce**. Autorami programu byli Maria Palińska i Waldemar Nowakowski, program uzyskał akceptację i dofinansowanie z Narodowego Funduszu Ochrony Środowiska i Gospodarki Wodnej w Warszawie. Dzięki temu w 1999 roku odbyła się pierwsza edycja programu i po raz pierwszy na rzece Skrwie Prawej popłynęły zielone kajaki. Pływają one do dzisiaj a program w niezmienionej formie trwa i cieszy się zainteresowaniem coraz to nowej grupy uczestników.

W początkowych latach działalności naszego centrum realizowane były warsztaty dla nauczycieli – **program Krąg, program Green – monitoring czystości rzek**. Od 1998 roku wydawany jest biuletyn Włocławskiego Centrum Edukacji Ekologicznej **Ekowieści**.

Od 1999 roku prowadzone są również przez nasze Centrum **konkursy** plastyczne dla dzieci i młodzieży.

Od 2000 roku realizowane nieprzerwanie do dziś są kolejne programy edukacyjne **Przyroda Kujaw i Ziemi Dobrzyńskiej oraz Ekoinformacja**.

Programy skierowane do społeczności lokalnych omawiające tematykę odpadową to:

- Dualna i selektywna zbiórka odpadów,
- Odpady a środowisko,
- Racjonalna gospodarka odpadami szansą dla środowiska,
- Włocławek miasto czyste przyjazne mieszkańcom i środowisku.

Programy skierowane do środowisk wiejskich to:

- Wiejskie ośrodki ku zrównoważonemu rozwojowi,
- Równowaga ekologiczna wsi.

Do programów szkoleniowych dla wybranych grup zawodowych zaliczyć można

- **Ekoanimacja w rekreacji i turystyce I i II edycja** oraz **Lasy dla zrównoważonego rozwoju**.
- Programy zajmujące się tematyką wodną ze szczególnym uwzględnieniem Wisły: **Zróbmy to dla Wisły i Wisła naszą dumą**.
- Programy **Ekobaza i Ekoinfo – WCEE** należą do programów wspierających rozwój organizacji pozarządowych w tym budowanie bazy dydaktycznej
- Program **Rower szansą dla zdrowia i środowiska** był realizowany w ramach Małych granów GEF wspieranych przez Biuro ONZ polegał on na budowie ścieżki rowerowej z siedziby WCEE do Jeziora Rybnica położonego na terenie Gostynińsko-Włocławskiego Parku Krajobrazowego.

Wśród programów realizowanych we współpracy z zaprzyjaźnionymi organizacjami wymienić należy:

- we współpracy z Regionalnym Centrum Edukacji Ekologicznej w Płocku: **Sięgnij po słońce, Region płocki, Kujaw i Ziemi Dobrzyńskiej – regionem świadomych ekologicznie,**

➤ Człowiek – energia – środowisko. Zrównoważona przyszłość Mazowsza, Kujaw i Ziemi Dobrzyńskiej,

- we współpracy z Biurem Obsługi Ruchu Inicjatyw Społecznych BORIS – **Partnership grants activity**
- z Stowarzyszeniem ekologicznym Ziarno z Grzybowa – **Wiejskie ośrodki edukacji ku zrównoważonemu rozwojowi.**

Włocławskie Centrum Edukacji Ekologicznej w swoich działaniach współpracuje z placówkami edukacyjnymi na wszystkich poziomach kształcenia od przedszkoli poprzez szkoły podstawowe, gimnazja i szkoły ponadgimnazjalne jak i szkoły wyższe.

Wśród osób współpracujących od lat z naszym centrum wymienić należy:

- Trenerów edukacji ekologicznej: Zdzisława Pawłata, Teresa Grzelak, Renata i Marian Rutkowscy, Maria Balakowicz, Halina Bugajska, Aleksandra Zawadzka.
- Współpracowników i realizatorów programu Ecosurvival: Waldemar Nowakowski, Piotr Twardowski, Tomasz Twardowski, Lesław Urbankiewicz, Przemysław Płoskonka, Mariusz Pańczyński, ratowników: Zbigniew

Szamel, Paweł Kujawski, Dawid Biniecki, Paweł Komorowski, Paweł Wesołowski, Jakub Rogiewicz, trenerów edukacji: Sławomir Sielicki, Piotr Adamiak, Tomasz Caban, Aleksandra Karasiewicz.

- Pracownicy biura i realizatorzy programów: Monika Pałucka, Monika Tomczak, Grażyna Musiał, Łukasz Wieczorkiewicz, Krzysztof Waśko, Julia Zielińska, Paulina Michalska-Szyc, Bernadetta Zglińska, Kamila Mazurkiewicz, Witold Kaczmarek, Mariusz Lamentowicz, Łukasz Lamentowicz, Marcel Smoliński, Monika Barnaś, Sławomir Szymański, Irmina Wojtkowska.
- Oraz obecny zespół: Zbigniew Centkowski, Aleksandra Chrzęszcz, Bartłomiej Fydryszewski, Malwina Gadziemska, Mirosława Kuniowska, Joanna Michalak, Maria Palińska.

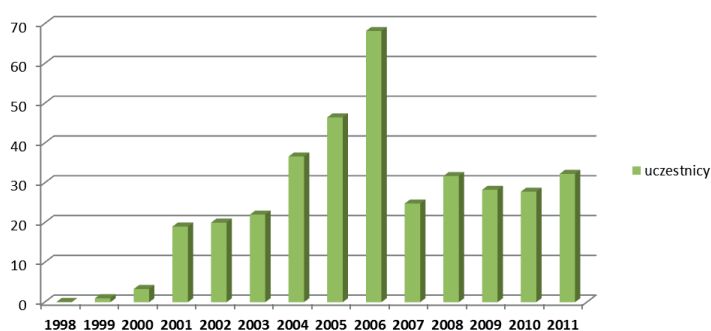
Włocławskie Centrum Edukacji Ekologicznej otrzymało wiele wyróżnień i nagród za zasługi dla ochrony środowiska. Najważniejsze to:

- ✓ Tytuł **Promotora ekologii** w narodowym konkursie Ekologicznym w roku 2011
- ✓ Nagroda **„Ekolaury Polskiej Izby Ekologii”** za projekt edukacyjny pod nazwą **„Edukacja ekologiczna dla zrównoważonych społeczności realizowana przez Włocławskie Centrum Edukacji Ekologicznej”** w kategorii edukacja ekologiczna (2010r.).
- ✓ **Klon 2000** za wybitne dokonania gospodarcze i ekologiczne osiągnięte we współpracy z Bankiem Ochrony Środowiska SA (2000r.).
- ✓ Gratulacje i wyrazy głębokiego uznania dla Włocławskiego Centrum Edukacji Ekologicznej za **„najlepszą inicjatywę obywatelską”**. (2000r.)
- ✓ Tytuł **Włocławskie Centrum Edukacji Ekologicznej – Wielki Przyjaciel „małego GEFu”** (2008r.).
- ✓ Dyplom dla Włocławskiego Centrum Edukacji Ekologicznej jako **„Lidera w aktywizowaniu środowiska lokalnego i prowadzenie edukacji ekologicznej w 1998r.”** (1998r.).

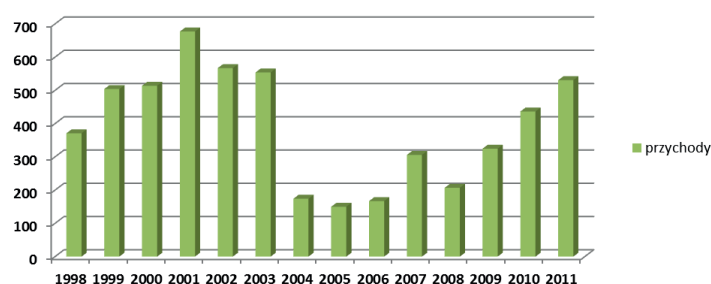
Na ręce wszystkich działaczy, współpracowników i osób związanych z Włocławskim Centrum Edukacji Ekologicznej składamy serdeczne podziękowania za wkład pracy i zaangażowanie w realizację zadań edukacyjnych oraz ochronę środowiska naturalnego.

dr Maria Palińska

Ilość uczestników ofert edukacyjnych w [tyś]



Środki finansowe w latach 1998-2011 [w tyś.]



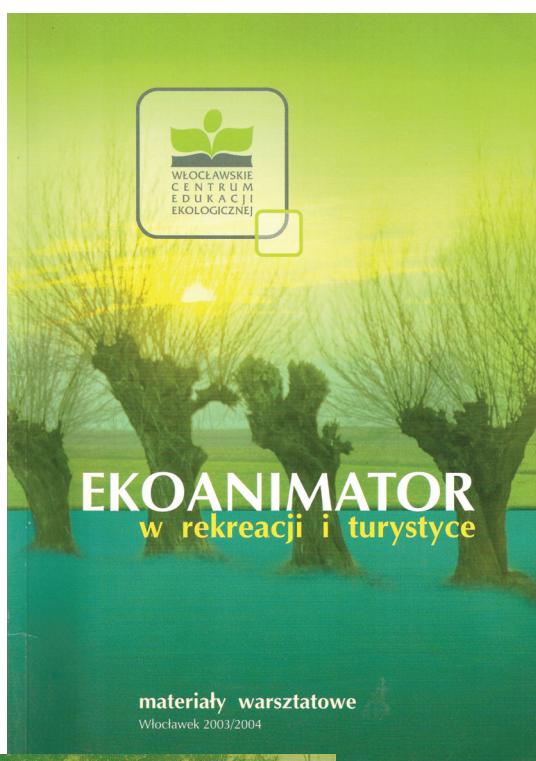
„Realizacja programów WCEE w latach 1998-2011 i plan na 2012”

Nazwa programu	1998	1999	2000	2001	2002	2003	2004	2005	2006	2007	2008	2009	2010	2011	2012
KRAĞ															
GREEN															
ECOSURVIVAL															
KONKURSY															
PRZYRODA KUJAW I ZIEMI DOBRZYŃSKIEJ															
EKOINFORMACJA															
ZIELONE SZKOŁY															
DUALNA I SELEKTYWNA ZBIÓRKA ODPADÓW															
ROWER SZANSĄ DLA ZDROWIA I ŚRODOWISKA															
EKOBAZA															
EKOANIMATOR															
SIĘGNIJ PO SŁOŃCE															
ECOSURVIVAL DLA NAJMŁODSZYCH															
ODPADY A ŚRODOWISKO															
RACJONALNA GOSPODARKA ODPADAMI SZANSĄ DLA ŚRODOWISKA															
WIEJSKIE OŚRODKI KU ZRÓWNOWAŻONEMU ROZWOJOWI															
WŁOCŁAWEK MIASTO CZYSTE PRZYJAZNE MIESZKAŃCOM I ŚRODOWISKU															
EKOINFO-WCEE															
PROGRAM WYDAWNICTWA															
AURA															
ZRÓBMY TO DLA WISŁY															
LASY DLA ZRÓWNOWAŻONEGO ROZWOJU															
WISŁĄ NASZĄ DUMĄ															
EKOEDU DLA NATURY I ZRÓWNOWAŻONEGO ROZWOJU															
RÓWNOWAGA EKOLOGICZNA WSI															
RÓWNOWAGA EKOLOGICZNA WSI EDYCJA II															



Współpracując z...

Włocławskie Centrum Edukacji Ekologicznej realizuje programy edukacyjne dla wybranych grup zawodowych. Współpraca z pracownikami parków krajobrazowych rozpoczęła się wraz z programem Ekoanimator w rekreacji i turystyce. W pierwszej edycji, w latach 2003-



2004, programem objętych zostało 15 parków krajobrazowych oraz Zielona Szkoła w Goreniu Dużym, Obszar Chronionego Krajobrazu „Drumliny Zbójeńskie” i Dolnośląska Fundacja Ekorozwoju. Uczestnicy opracowali projekty aktywnej edukacji ekologicznej dla danego terenu. Projekt umożliwił także integrację i aktywizację środowisk lokalnych a temat edukacji ekologicznej stał się tematem ważnym. Program cieszył się zainteresowaniem pracowników parku, dlatego też w latach 2006-2007 odbyła się druga edycja. Swoją udział zgłosiły 2 parki krajobrazowe z I edycji, 12 nowych parków krajobrazowych oraz Stowarzyszenie Turystyczno-Kulturalne w Janowie Podlaskim. Obydwie edycje zaowocowały wydawnictwami prezentującymi opracowane projektu edukacji ekologicznej.

Zachęczone powodzeniem Ekoanimatora WCEE nawiązało współpracę z Lasami Państwowymi. Od 2011 roku realizowany jest projekt „Lasy dla Zrównoważonego Rozwoju” we współpracy z pracownikami nadleśnictw z terenów 10 Leśnych Kompleksów Promocyjnych. Celem działań jest podniesienie poziomu świadomości społeczności lokalnych, nauczycieli i młodzieży szkolnej z obszarów leśnych w zakresie znaczenia różnorodności biologicznej i jej ochrony, ochrony środowiska, przyrody i krajobrazu oraz uświadomienie atrakcyjności obszarów chronionych, promocja walorów przyrodniczych oraz podniesienie jakości życia mieszkańców.



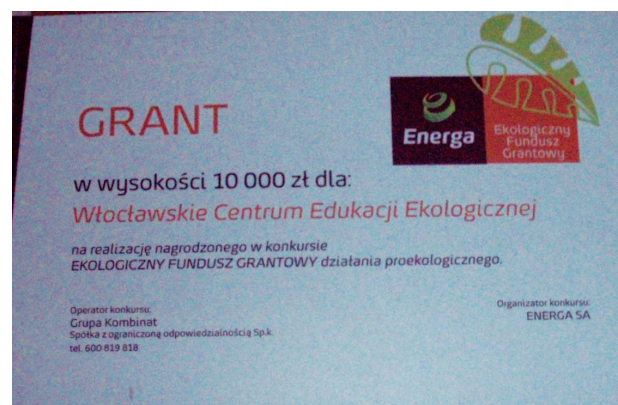
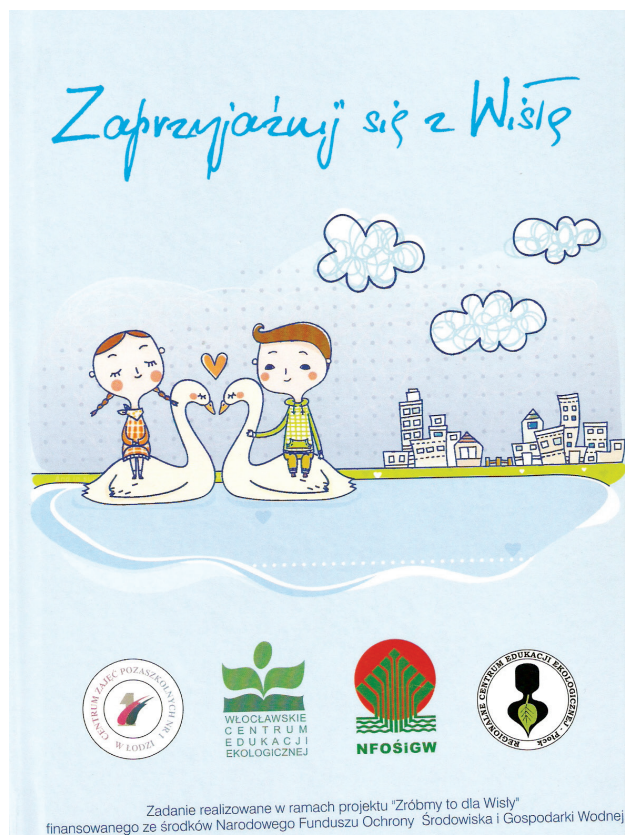
Programy Ekoanimator w rekreacji i turystyce (dwie edycje) i Lasy dla Zrównoważonego Rozwoju zostały zrealizowane dzięki dofinansowaniu Narodowego Funduszu Ochrony Środowiska i Gospodarki Wodnej w Warszawie.

mgr Joanna Michalak

Kampanie informacyjno-promocyjne

Rok 2011 upłynął nam jak woda w Wiśle. Dzięki wsparciu finansowemu Narodowego Funduszu Ochrony Środowiska i Gospodarki Wodnej w Warszawie oraz grantowi na realizację projektu ekologicznego grupy Energa zrealizowaliśmy dwa projekty dotyczące królowej polskich rzek. Projekt „Zróbmy to dla Wisły” umożli-

wił nam przeprowadzenie zajęć edukacyjnych w szkołach powiatu wrocławskiego, płockiego i łódzkiego, natomiast „Wisła naszą dumą” w szkołach na terenie miasta Wrocławek. Podsumowaniem działań były Happeningi dla Wisły zorganizowane we Wrocławku, Łodzi i Płocku. Dzieci biorące udział w warsztatach wraz z nauczycielami zaprezentowali programy artystyczne nawiązujące tematycznie do wody i Wisły.



Dużym zainteresowaniem cieszył się także konkurs plastyczny „Z czym kojarzy mi się Wisła?”. Nie zapomnieliśmy o nauczycielach. Dla nich przygotowaliśmy warsztaty dotyczące ekosystemów wodnych oraz odnawialnych źródeł energii. Spośród opracowanych przez nauczycieli scenariuszy zajęć wyłoniliśmy najlepsze. Nagrodą był rejs po Wiśle dla opiekuna i uczniów.

mgr Joanna Michalak

Sprzątanie jeziora Czarnego

Podobnie jak w zeszłym roku nurkowie z Wrocławskiego Centrum Nurkowego podjęli się trudnego zadania jakim jest sprzątanie dna jeziora Czarnego. W akcji wzięło udział 13 nurków. Dużym utrudnieniem okazała się ograniczona widoczność pod wodą, która wynosiła zaledwie ok. 30 centymetrów. Mimo słabej widoczności i chłodnej wodzie uczestnicy zebrali 60 worków śmieci. Głównie butelek zarówno szklanych jak i plastikowych

najczęściej wyrzucanych do wody zamiast do worków na śmieci. Nie zabrakło także nietypowych znalezisk takich jak betonowa drena lub ważące około 150 kg przesło pomostu spoczywające na dnie jeziora. Aby wyciągnąć te ciekawe znaleziska nurkowie przywiązani do nich puste baniaki a następnie zostały one wyciągnięte na brzeg. Nurkowie zapowiadają podobną akcję na przyszły rok.

inż. Bartłomiej Fydryszewski

Nowe władze Włocławskiego Centrum Edukacji Ekologicznej

W dniu 26 czerwca 2012 roku odbyło się Walne zebranie Sprawozdawczo-Wyborcze przedstawicieli Członków Włocławskiego Centrum Edukacji Ekologicznej.

Delegaci dokonali oceny pracy Zarządu w latach 2009-2011, zatwierdzili sprawozdanie finansowe za rok 2011 zamykające się zyskiem. Walne Zebranie dokonało wyboru nowych władz Stowarzyszenia (Zarządu i Komisji Rewizyjnej) na lata 2012-2015. Prezesem Zarządu WCEE wybrano Pana Jacka Wojciechowskiego. Zastępcami prezesa zostali: Stanisław Kunikowski i Ryszard Bartoszewski. Sekretarzem Zarządu został Zbigniew Centkowski, Skarbnikiem Zarządu została Maria Palińska a Członkami Zarządu zostali: Magdalena Ozimek i Włodzimierz Pamfil. Zjazd wybrał również Komisję Rewizyjną w składzie: Przewodniczący: Marek Stefański, Członkowie: Andrzej Gatyński i Maciej Krze-

miński. Walne Zebranie przyjęło plan zadań programowych WCEE na rok 2012.

Członkowie Walnego Zebrania podziękowali za dobre wyniki pracy dotychczasowemu Zarządowi i pracownikom Biura Centrum. Podziękowano również dotychczasowemu Prezesowi Zarządu Panu Sławomirowi Sarnowskiemu, który kierował pracami Zarządu przez ostatnie dwie kadencje.

Walne zebranie podkreśliło, że dla uczczenia 15-lecia działalności WCEE (14.07.1997-2012) należałoby zorganizować konferencję pt. „Włocławskie Centrum Edukacji Ekologicznej – 15 lat działań”

W dniu 12 września 2012 r. o godz. 9.00 w sali konferencyjnej Urzędu Miasta Włocławek przy ul. Zielony Rynek 11/13 odbędzie się konferencja z następującym porządkiem:

9.00-9.15

Rejestracja uczestników

9.15-9.30

Jacek Wojciechowski, Prezes Włocławskiego Centrum Edukacji Ekologicznej,
Powitanie uczestników konferencji.

9.30-10.00

dr Maria Palińska dyrektor Włocławskiego Centrum Edukacji Ekologicznej
„15 lat działań edukacyjnych WCEE”.

10.00-10.30

Zabranie głosu przez gości

10.30-11.00

Zbigniew Szcześniak, Toruńskie Stowarzyszenie Ekologiczne „Tilia”
„Edukacja ekologiczna w województwie kujawsko-pomorskim na przykładzie działalności stowarzyszenia Tilia”.

11.00-11.20

Film Ecosurvival

11.20-11.50

Przedstawiciel WFOŚiGW w Toruniu

„Finansowanie działań edukacyjnych przez Wojewódzki Fundusz Ochrony Środowiska i Gospodarki Wodnej w Toruniu”.

11.50-12.20

Przerwa kawowa

12.20-12.50

dr Witold Lenart, Uniwersytet Warszawski,
„Formy edukacji ekologicznej w Polsce”.

12.50-13.10

Film – Ekoedukacja. Jak to robią we Włocławku.

13.10-13.40

mgr Zdzisława Pawłata Kujawsko-Pomorskie Centrum Edukacji Nauczycieli
„Rola organizacji pozarządowych w kształtowaniu postaw dzieci i młodzieży w doświadczeniach KPCEN”.

13.40-14.10

mgr Janina Kawalczewska Regionalne Centrum Edukacji Ekologicznej w Płocku
„Rola organizacji pozarządowych w kształtowaniu postaw osób dorosłych”.

14-10-15.00 Poczęstunek

Oferta edukacyjna

Włocławskie Centrum Edukacji Ekologicznej ma przyjemność przedstawić Państwu ofertę prelekcji i warsztatów, które kierujemy do wszystkich typów szkół.

Zapraszamy na naszą stronę internetową oraz nasz profil na www.facebook.com/Włocławskie-Centrum-Edukacji-Ekologicznej.

W celu uzyskania szczegółowych informacji zapraszamy do kontaktu, tel. 54 232-76-82, 603-622-266.

WCEE PROPONUJE NASTĘPUJĄCE TEMATY PRELEKCYJNE DOSTOSOWANE DO POZIOMU NAUCZANIA

ZMIANY W PRZYRODZIE

- Wiosna w przyrodzie – zakładamy własny ogródek – prelekcja połączona z wysiewem zbóż.
- Jesień w przyrodzie – prelekcja połączona z wykonaniem jesiennego pejzażu.
- Zima w przyrodzie – prelekcja połączona z wykonaniem karmników dla ptaków.

ŻYCIE ZWIERZĄT

- Rok z życia boćka.
- Zwierzęta w zagrodzie – sylwetki zwierząt z wykorzystaniem rolek.
- Pożyteczne pszczoły – ich życie i twórczość. Prelekcja połączona z wytapianiem świec z wosku pszczelego.
- Robimy maski ptaków drapieżnych – zajęcia warsztatowe.
- Zwierzęta i rośliny naszych lasów – prelekcja z wykorzystaniem tablicy interaktywnej.
- Chów kur – prelekcja połączona ze świątecznym zdobieniem jajek.
- Tropy i ślady – jak rozpoznać kto tu był przed nami?
- Nie taki wilk straszny jak go malują.
- Od owcy do swetra.

ROŚLINY

- Od ziarenka do bochenka – prelekcja połączona z wypiekiem chleba.
- Wyklejanki z naturalnych materiałów.
- Życie na łące – łąkowy plakat z niezapominajkami.
- Rozpoznawanie drzew iglastych – prelekcja połączona z wykonywaniem kartek świątecznych.
- Oznaczanie drzew i krzewów – zajęcia terenowe.
- Fauna i flora naszego regionu na podstawie Gostynińsko-Włocławskiego Parku Krajobrazowego.

- Formy ochrony przyrody.

ODPADY

- Śmieci, śmieci, śmieci – co zrobić by było ich mniej.
- Recykling – prelekcja z wykonaniem papieru ekologicznego.
- Ponowne użycie – zdobienie techniką decoupage.
- Dualna i selektywna zbiórka odpadów.

Środowisko

- Mini oczyszczalnia ścieków.
- Woda – źródło życia.
- Zanieczyszczenie środowiska – woda, powietrze i gleby – przyczyny, skutki, sposoby zapobiegania.
- Pogoda.
- Globalne ocieplenie – zagrożenie dla pingwinów i niedźwiedzi.
- Transport przyjazny środowisku.

ENERGIA

- Odnawialne źródła energii.
- Stopień wodny we Włocławku.
- Ekologiczny dom – sposoby na oszczędzanie energii i wody.

RÓŻNE

- Mikroskopowanie – jak powstaje preparat, rodzaje preparatów mikroskopowych.
- Zdrowe żywienie.
- Co jemy? – dodatki do żywności.
- Organizmy Modyfikowane Genetycznie – szansa czy zagrożenie?
- Zrównoważony rozwój w codziennym życiu.
- Naturalne kosmetyki – piękno dzięki przyrodzie.
- Naturalne obrazy – najlepszy prezent dla bliskich.

Sobotnia zbiórka elektrośmieci w WCEE we Włocławku

To był piękny, słoneczny, sobotni poranek 23 czerwca 2012, godz. 9:00 przed siedzibą Włocławskiego Centrum Edukacji Ekologicznej już stał namiot Europejska Platforma Recyklingu Polska wraz z przedstawicielką Fundacji Zielony Horyzont Martą Pawlak oraz wolontariuszami Kingą, Malwiną, Patrykiem, Piotrkim i Bartkiem. Parę dni przed akcją wszystkie media



włocławskie informowały o zbiórce elektrośmieci i zużytych baterii, ale takiej frekwencji nikt się nie spodziewał. Pierwsi uczestnicy byli już za pięć dziesiątą ze swoimi elektrośmieciami, które chętnie zamieniali na ekodoniczki z ziołami i owoce. W akcję zaangażował się także klub Młodego Ekologa dla którego czekały ciekawe gry i zabawy. Pan Stasiek jeden z uczestników zbiórki zapytany o to skąd dowiedział się o zbiór-



ce odpowiada, że od najpewniejszego źródła informacji, czyli teściowej. Bardzo dziękujemy teściowej pan Staśka za promowanie ekologicznych postaw. Zdaniem pana Staśka, takie akcje powinny odbywać się częściej we Włocławku, gdyż wraz z postępem technologicznym problem ze starym i zniszczonym sprzętem elektronicznym i zużytymi bateriami zaczyna wzrastać do poważnego problemu globalnego. Zbiórka zakończyła się o godzinie 15:00, do ostatniego momentu zgłaszali się chętni do oddania swoich elektrośmieci w zamian za ekodoniczki i owoce. Całą akcję można uznać za bardzo udaną, łącznie włocławianie oddali 2471 kg elektrośmieci i 49 kg zużytych baterii. Wszystkie elektrośmieci zostały załadowane na duży samochód dostawczy i odjechały do punktu recyklingu. Wszyscy jednogłośnie stwierdzili, chcemy więcej takich akcji we Włocławku.



Tekst i zdjęcia: Malwina Gadziemska

Ecosurvival – spływ kajakowy po rzece Skrwie Prawej – z przyrodą sam na sam

W tym roku mija już 14 lat jak zostały opracowane założenia programu pn. Ecosurvival – edukacja ekologiczna w rekreacji i turystyce. Dokonali tego ówcześni pracownicy Włocławskiego Centrum Edukacji Ekologicznej we Włocławku Maria Palińska i Waldemar Nowakowski. Pierwsze wodowanie kajaków odbyło się w 1999 rok. Program ten ma w swoich założeniach przede wszystkim poznawanie tajników przyrody, ochronę środowiska, nabywanie umiejętności radzenia sobie w terenie i pracy w zespole a nade wszystko szeroko rozumianą edukację ekologiczną.

W miarę możliwości czasowych i organizacyjnych staram się co roku uczestniczyć i smakować od nowa Ecosurvivalu. Tradycji stało się zadość i tego lata też ruszyłam na przyrodniczą przygodę. Jak co roku startujemy z Parzenia a konkretnie w okolicach mostu na rzece Skrwie Prawej i pokonujemy prawie 20 km niezwykle urozmaiconej trasy wodnej.

W tym miejscu mógłby ktoś powiedzieć tyle lat to samo, ta sama rzeka to musi być totalna nuda, marazm. Nic bardziej mylnego. Tak może powiedzieć lub pomyśleć tylko taka osoba która mało zna przyrodę i jest totalnym laikiem w tym temacie lub nigdy nie uczestniczyła w czymś tak miłym. Chodzi tu głównie o odczucia estetyczne, miłą i życzliwą atmosferę i niezapominanie chwile, których w codziennym pędzie nam brakuje.

Każdy z nas, kto chociaż troszkę czuje przyrodę i ją obserwuje zdaje sobie doskonale sprawę że jest ona piękna, dynamiczna i potrafi nas zaskakiwać. Tego właśnie oczekiwałam ruszając w tym roku na spływ kajakowy po Skrwie Prawej. Jak wygląda ta wydawałoby się leniwa, nizinna rzeka?

Skrwa Prawa jest prawym dopływem Wisły o długości 114 km. Źródło rzeki znajduje się w powiecie żuromińskim w okolicach wsi Płociczno. Powierzchnia dopływów wynosi 1704 km². W górnym biegu meandruje w podmokłej dolinie, przepływa przez lasy nieopodal Sierpca,

przez jezioro Skrwilno. Przed ujściem do Wisły wcina się w głęboką dolinę Wysoczyzny Płockiej. Uchodzi lejkowato do Jeziora Włocławskiego. Wzdłuż rzeki biegnie szlak turystyczny im. Bolesława Krzywoustego. Na odcinku od Brudzenia Dużego do ujścia stanowi oś Brudzeńskiego Parku Krajobrazowego będąc jednocześnie jednym z jego najpiękniejszych elementów. Prawie na całej długości koryto rzeki ma naturalny charakter. Rzeka płynąc tworzy liczne meandry i rozlewiska, podcina skarpy i odsłania korzenie drzew, które porastają brzegi, a nawet powoduje, że przewracają się w nurt rzeki tworząc naturalne przegrody, które są atrakcją spływu. Wtedy to dokonuje się tzw. przenośki czyli wysiada się z kajak na sucho lub mokro i współ przerzuca się kajak przez zwalone drzewo. Poza tym mimo, że odcinki są czyste a przeszkody zostały wypłukane przez okresowy przybór wody trzeba być czujnym. W dnie rzeki są liczne głązy narzutowe naniesione przez lodowiec a wypłukane przez wody opadowe i zawleczone do rzeki. Charakter rzeki jest zmienny. Odcinkami jest leniwa jak na niziną rzeką przystało i tworzy liczne zakola, meandry a fragmentami przyspiesza i tworzy bystrza a nurt jest szybki. Jej charakter został wykorzystany przez lokalnych mieszkańców, którzy to budowali w jej dolinie liczne młyny. Młyny lub ich fragmenty i budowle im towarzyszące są na drodze naszej przyrodniczej wyprawy.

Trasa spływu wymaga bystrego manewrowania i przepływania, a chwilami przedzierania się przez zatory co daje szansę na sprawdzenie się. Jeśli ktoś dysponuje mniejszą kondycją nie musi się obawiać. Po pierwsze musi dobrać sobie kompana a poza tym nie jesteśmy na rzece sami. Są inni uczestnicy spływu jak i eskorta – trener i ratownicy, którzy czuwają nad bezpieczeństwem i są zawsze gotowi nieść pomoc. Poza tym ten spływ nie jest sprintem lub wyścigiem. Każdy płynie swoim rytmem. Są postoje na zregenerowanie i uzupełnienie bilansu energetycznego.

Jest jeszcze jedna i chyba najważniejsza rzecz tego spływu – obcowanie z przyrodą, czystą rze-

ką i jej doliną. Od początku spływu, wsiadając do kajaka przy moście we wsi Parzeń już towarzyszył nam tracz nurogęś. Po drodze przemykał niebieski gospodarz tej rzeki – zimorodek i nieodłączne świtezianki. Na niebie dumnie szybowały myszołowy i bociany białe dziwiąc się co to takiego płynie po rzece. Na brzegach sterczą liczne pnie drzew, które zostały obrobione na tzw. ołówki przez naszego największego gryzonia bobra europejskiego. Ma on w skarpach swoje domki – nory i nie musi wcale budować potężnych żeremi.

Nie byłoby w tym nic dziwnego bo gdzie jest rzeka, woda tam i jest bioróżnorodność. Przed



Zgryz bobrowy,
fot. M. Modrzejewska

końcem naszej przyrodniczo-rekreacyjnej przygody czyli w okolicach miejscowości Cierszewo znowu pojawił się tracz nurogęś. Czyżby był on przewodnikiem na rzece? Ponadto w czasie spływu przepływamy przez rezerwat przyrody Sikórz. Powstał on w 1980 roku dla zachowania walorów przyrodniczo – krajobrazowych dolnego odcinka rzeki Skrwy Prawej. Celem jego jest zachowanie malowniczego odcinka rzeki Skrwy oraz nadbrzeżnych zbiorowisk łągowych i grądowych o charakterze naturalnym z licznymi pomnikowymi drzewami oraz stanowiskami roślin chronionych. Powierzchnia rezerwatu wynosi 215,87 ha. Jest to także obszar ujęty w Europejskiej Sieci Ekologicznej Natura 2000 jako specjalny obszar ochrony Sikórz PLH140012 o powierzchni 204, 5 ha. Obejmuje on 12-to kilometrowy odcinek, silnie meandrującej i głęboko wciętej doliny rzeki Skrwy Prawej. Charakteryzuje się urozmaiconą rzeźbą terenu, w której dominują pagórki porozdzielane rynnowatymi obniżeniami. Brzegi rzeki porastają zarośla wierzbowe i lasy łągowe, a nieco wyżej występują siedliska grądów środkowoeuropejskich mających naturalny charakter. Obszar jest szczególnie ważny dla zachowania dobrze wykształconych i zachowanych siedlisk łągowych, będących siedliskiem priorytetowym wymienianym w załączniku I Dyrektywy Siedliskowej. Łącznie stwierdzono tu 2 siedliska z tego załącznika oraz 6 gatunków zwierząt z załącznika II do

tej dyrektywy. Ponadto wykazano tu występowanie 363 gatunków roślin naczyniowych i 34 gatunków mchów.

W istocie, miłośnicy urokliwych krajobrazów nie będą zawiedzeni wizytą w dolinie Skrwy Prawej. Rzeka ta bynajmniej nie jest leniwym, nizinnym ciurkadółkiem. Kręty bieg, szybki nurt oraz liczne głazy i pnie zalegające w korycie czynią ją prawdziwym wyzwaniem dla kajakarzy. Bardzo polecam wszystkim uczestnictwo w tej formie aktywnego wypoczynku. Okazuje się, że wcale nie trzeba jechać 200-300 km od Włocławka aby przeżyć wspaniałe chwile na wodzie. Mamy w pobliżu wiele terenów cennych przyrodniczo, krajobrazowo i kulturowo, które warto poznać.



Przeszkoda na szlaku wodnym – fot. P. Twardowski



Małe bystrze – fot. P. Twardowski



AWSKIE
TRUM
KACJI
GICZNEJ





WŁOCŁ
CENT
EDUK
EKOLOG

15 lat dzi

1997-





AWSKIE
TRUM
ACJI
GICZNEJ



łałności

-2012





WŁOCL
CENT
EDUK
EKOLOG



Allelopatia

czyli rzecz o dobrym lub złym sąsiedztwie roślin (cz. II)

Niektóre rośliny mają bardzo zróżnicowane zapotrzebowanie na wodę, dlatego problematyczna może być ich współrzędna uprawa. Przykładem jest tu marchew i cebula, które oprócz takich korzyści jak obopólna ochrona przed szkodnikami nie pasują zbyt pod tym właśnie względem - cebula ma wymagania nieco mniejsze. Warzywa zajmują różną powierzchnię, tutaj także należy odpowiednio dobrać rośliny i zostawić im tyle wolnej przestrzeni, ile wymagają. Duże znaczenie w przypadku uprawy współrzędnej ma głębokość korzenienia się roślin. Łą-

częc rośliny pobierające składniki z głębszych warstw gleby z roślinami korzeniącymi się płytko można znacznie intensywniej wykorzystać zagony. W ogrodach biologicznych ogranicza się stosowanie chemicznych środków ochrony roślin praktycznie do zera, dlatego uprawy stają się bardziej narażone na ataki szkodników i patogenów. Rozwiązaniem są tutaj uprawy współrzędne uwzględniające wpływ danego gatunku na ograniczenie lub nawet wyeliminowanie szkodliwego czynnika. Przykłady takiego rodzaju allelopatii przedstawia poniższa tabela:

Choroba/szkodnik	Rośliny ochronne	Szczególnie skuteczne kombinacje
Bawełnica korówka, mszyce	nasturcja, lawenda, cząber ogrodowy	<ul style="list-style-type: none"> • nasturcja pod drzewami owocowymi • róże i lawenda • fasola i cząber ogrodowy
Bielinek kapustnik	koper, szalwia, rozmaryn, tymianek, mięta pieprzowa, bylica, pomidory, seler	<ul style="list-style-type: none"> • kapusta z pomidorami • kapusta z selerem • kapusta z ziołami na brzegach zagonu
Mączniak prawdziwy	czosnek, szczypiorek	kilka roślin czosnku pod drzewami, krzewami, truskawkami czy różami
Mrówki	lawenda, wrotycz pospolity, rozspunka	róże z lawendą
Muchówki	bazylika, wrotycz pospolity, orzech włoski	orzech włoski w miejscu wypoczynkowym
Myszy, karczowniki	czosnek, szachownica cesarska, wilczomlec, uludka ostrzeń, nostryk, słonecznik, narcyzy <i>La Riante</i>	nostryk w zasięgu korony drzewa, słoneczniki lub narcyzy na brzegach zagonów
Nicienie	aksamitka, nagietek lekarski	wymienione rośliny jako rośliny okrywowe lub na brzegach zagonów
Pchełki ziemne	bylica piołun, mięta pieprzowa, sałata, kwitnące pędy janowca	<ul style="list-style-type: none"> • kapusta z sałatą • siewki ogórka i janowiec
Połyśnica marchwianka	cebula, szalwia, rzeżucha	marchew z cebulą lub rzeżuchą
Rdza porzeczkowo-wejmutkowa	bylica piołun	bylica piołun z porzeczką czarną
Ślimaki	gorczyca, cebula, czosnek, nasturcja, szalwia, hyzop, tymianek	skuteczność „względna”
Śmietka cebulanka	marchew	cebula z marchwią
Stonka ziemniaczana	chrzan pospolity, jasnota, wrotycz pospolity, aksamitka	intensywnie pachnące odmiany aksamitek wśród ziemniaków

Uprawa współrzędna to nic innego jak posadzenie dwóch, trzech lub więcej gatunków roślin w tym samym rzędzie. Jeśli powierzchnia działki jest ograniczona, wielu ogrodników w ten sposób uprawia obok siebie nie tylko różne warzywa, zioła i rośliny ozdobne, ale także truskawki i poziomki. Zwłaszcza zioła o silnym aromacie są mile widziane na grządkach warzywnych

ze względu na swoje właściwości odstraszenia szkodników. W pewnym stopniu zapobiegają też występowaniu chorób grzybowych. Obecność ziół również bardzo pozytywnie wpływa na wzrost innych roślin oraz obfitsze ich plonowanie.

Dodatkowe korzyści wynikające z uprawy współrzędnej to:

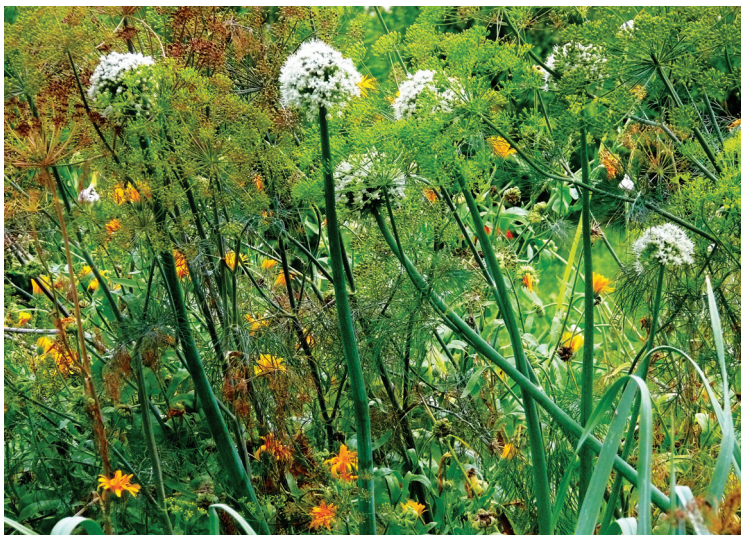
OCHRONA GATUNKOWA

- pojawienie się dodatkowych miejsc do rozwoju pożytecznych owadów zwalczających szkodniki, co ma związek z częściowym odyskaniem równowagi biologicznej,



Zboże i chwasty

- przeciwdziałanie erozji oraz silnemu zbitciu gleby, a także ograniczenie wyptukiwania składników pokarmowych w głębsze warstwy gleby, gdzie są one niedostępne dla korzeni roślin,



Cebula, koper, nagietki

- brak jednostronnego wyczerpania gleby, co ma często miejsce przy monokulturze, czyli uprawianiu tylko jednego gatunku na tym samym stanowisku przez dłuższy okres czasu,
- ograniczenie zjawiska zmęczenia gleby, związanego nie tylko z jej wyjałowieniem, ale także nagromadzeniem w podłożu dużej ilości

szkodników, a także grzybów i bakterii wywołujących choroby roślin,

- co szczególnie warto podkreślić: ograniczenie lub całkowite zaprzestanie stosowania środków chemicznych, a co za tym idzie wyhodowanie nie tylko dorodnych i smacznych, ale i zdrowych warzyw z własnej działki!

Na koniec naszych rozważań warto jeszcze dodać, że znajomość allelopatii pozwala także pełniej zrozumieć wypieranie rośliny uprawnej przez chwasty. Rośliny uprawiane rolniczo to intruzi na cudzym terenie. Hodowla i selekcja pod kątem cech użytkowych spowodowały osłabienie lub nawet zanik ich zdolności konkurencyjnych. Za to chwasty nie straciły agresywnej natury i mogą obniżyć plon nawet o 40%.

Naukowcy ciągle badają różne odmiany zbóż poszukując najmniej wrażliwych na toksyczne substancje. Byłby one punktem wyjścia do wyhodowania roślin mniej podatnych na obecność chwastów, a nawet oddziałujących na nie trująco. Być może alternatywą dla kosztownych, także z ekologicznego punktu widzenia, herbicydów będą takie właśnie odmiany jęczmienia, kukurydzy czy owsa.



Żyto z domieszką chabru

Zamykając powyższe rozważania dotyczące kwestii dobrego i złego oddziaływania na siebie żyjących w sąsiedztwie organizmów może warto zastanowić się czy zjawisko allelopatii odnosi się tylko do świata roślin, czy nie obowiązuje ono także w środowisku ludzkim?

Oprac. i fot.: ARKADIUSZ CIECHALSKI

Europejska Sieć Ekologiczna Natura 2000

20 lat funkcjonowania Dyrektywy Siedliskowej

...Pracujcie niestrudzenie dla ratowania tego, co ukochaliście... Pouczajcie o tym, że idea ochrony przyrody jest ideą na wskroś demokratyczną, gdyż chroni ona skarby przyrody dla całego społeczeństwa... Przez poznanie i ochronę przyrody – do jej ukochania – oto nasze hasło!

Władysław Szafer
(*Chrońmy Przyrodę Ojczystą*, nr 1, 1945)

Przystąpienie Polski do struktur Unii Europejskiej to również przyjęcie i wdrożenie wspólnego dorobku prawnego. Ochrona bioróżnorodności biologicznej ogniskuje się wokół koncepcji wielkoprzestrzennych systemów ochrony przyrody, a w praktyce na zachowaniu typów siedlisk przyrodniczych zagrożonych lub reprezentatywnych dla wyróżnionych regionów biogeograficznych, a także na zapewnieniu trwałego funkcjonowania rzadkich i zagrożonych gatunków roślin i zwierząt.

Elementem ochrony zasobów przyrodniczych jest Europejska Sieć Ekologiczna Natura 2000. Sieć obszarów Natura 2000 ma za zadanie zachowanie gatunków ptaków, roślin i zwierząt, siedlisk, ochronę szerokiego spektrum różnorodności biologicznej, monitorowanie jej stanu i zachowanie obszaru w korelacji ze zrównoważonym i racjonalnym gospodarowaniem.

Idea tworzenia Europejskiej Sieci Ekologicznej Natura 2000 zrodziła się w latach 90 XX wieku. Zarysy systemu ochrony przyrody w integracji z rozwojem gospodarczym nabrały pełniejszego kształtu w trakcie tzw. Szczytu Ziemi (Rio de Janeiro 1992), na konferencji w Maastricht (1993) i w Paneuropejskiej Strategii Różnorodności Biologicznej i Krajobrazowej (Sofia 1995).

Program Natura 2000 oparty jest na tradycyjnych metodach ochrony – ochrona obszarowa i gatunkowa najbardziej wartościowych i najbardziej reprezentatywnych dla naszego kontynentu ekosystemów wraz z współtworząca je florą i fauną. W założeniach Natura 2000 jest ogólnoeuropejską siecią obszarów przyrodniczo cennych, wyłonionych w metodycznie spójnym procesie waloryzacji zarówno przestrzeni, jak i znaczenia przyrodniczego poszczególnych gatunków roślin i zwierząt.

Ochronę flory i fauny oraz siedlisk na obszarze Unii Europejskiej gwarantują uregulowania prawne. Są to:

- **Dyrektywa Ptasia** – Directive on the Conservation of Wild Birds, *Dyrektywa Parlamentu Europejskiego i Rady 2009/147/WE z dnia 30 listopada 2009 r. w sprawie ochrony dzikiego ptactwa* – wcześniej *dyrektywa Rady 79/409/EWG z dnia 2 kwietnia 1979 r. w sprawie ochrony dzikiego ptactwa*) – określa kryteria do wyznaczania ostoi dla gatunków ptaków zagrożonych wyginięciem,
- **Dyrektywa Siedliskowa** lub *Dyrektywa Habitatowa* – Directive on the Conservation of Natura Habitat of Wild Fauna and Flora (*Dyrektywa Siedliskowa – Dyrektywa Rady 92/43/EWG z dnia 21 maja 1992 r. w sprawie ochrony siedlisk przyrodniczych oraz dzikiej fauny i flory*) – ustala zasady ochrony pozostałych gatunków zwierząt, a także roślin i siedlisk przyrodniczych oraz procedury ochrony obszarów szczególnie ważnych przyrodniczo,
- Konwencja o ochronie europejskich gatunków dzikiej flory i fauny oraz ich naturalnych siedlisk, nazywanej powszechnie konwencją Bernejską

Dyrektywa – akt prawa Unii Europejskiej, którego mocą prawodawcy państw członkowskich Unii zostają zobowiązani do wprowadzenia (implementacji) określonych regulacji prawnych, służących osiągnięciu wskazanego w dyrektywie, pożądanego stanu rzeczy. Dyrektywa jest wiążąca dla wszystkich państw Unii Europejskiej, które muszą wprowadzić jej postanowienia do prawa krajowego.

Konwencja – umowa międzynarodowa (porozumienie) co najmniej dwóch państw lub organizacji międzynarodowych,

Na ich podstawie od początku lat 90. minionego wieku na kontynencie europejskim tworzona jest sieć Natura 2000. Głównym zadaniem związanym z tworzeniem sieci Natura 2000 jest rozpoznanie stanu różnorodności biologicznej, jego waloryzacja a w efekcie wskazanie:

1. Obszary mające znaczenie dla Wspólnoty (OZW) / specjalne obszary ochrony siedlisk (SOOS = SOO)

Podstawa prawna: Dyrektywa Rady nr 92/43/EWG z dnia 21 maja 1992 roku w sprawie ochrony siedlisk przyrodniczych oraz dzikiej fauny i flory (zmienionej dyrektywą 97/62/EWG) – tzw. Dyrektywa Siedliskowa lub Dyrektywa Habitatowa Tworzone dla ochrony:

- typów siedlisk przyrodniczych,
- siedlisk gatunków roślin i zwierząt.

2. Obszarów specjalnej ochrony ptaków (OSOP = OSO)

Podstawa prawna: Dyrektywa Parlamentu Europejskiego i Rady 2009/147/WE z dnia 30 listopada 2009 r. w sprawie ochrony dzikiego ptactwa – wcześniej dyrektywa Rady 79/409/EWG z dnia 2 kwietnia 1979 r. w sprawie ochrony dzikiego ptactwa – tzw. Dyrektywa Ptasia.

Tworzone dla:

- ochrony siedlisk ptaków.

W myśl wyżej wymienionych aktów prawa każdy kraj członkowski Unii Europejskiej ma obowiązek zapewnić siedliskom przyrodniczym i gatunkom wymienionym w załącznikach dyrektywy siedliskowej i ptasiej warunki sprzyjające ochronie, lub zadbać o odtworzenie ich dobrego stanu m.in. poprzez wyznaczenie i objęcie ochroną obszarów, na których te siedliska i gatunki występują.

Do najważniejszych aktów prawnych Unii Europejskiej dotyczących ochrony przyrody należy Dyrektywa Rady EWG w sprawie ochrony siedlisk przyrodniczych oraz dzikiej flory i fauny 92/43/EWG uchwalona 21 maja 1992 i zmieniona Dyrektywą 97/62/EWG. w skrócie powszechnie jest nazywana Dyrektywą Siedliskową (Habitat Directive). W bieżącym roku a dokładnie 21 maja mija 20 lat funkcjonowania Dyrektywy Siedliskowej. Stanowi ona jedno z najsukcesowniejszych narzędzi wdrażania postanowień Konwencji Berneńskiej o ochronie europejskiej przyrody żywej i naturalnych siedlisk z 1979 r., z którą stanowi spójną całość. Co nam daje dyrektywa i jakie mamy mechanizmy dotyczące ochrony zasobów środowiska przyrodniczego?

Dyrektywa składa się z 24 artykułów, odnoszących się do aspektów prawnych, finansowych i naukowych oraz z VI załączników. Podstawę kwalifikowania obszarów mających znaczenie dla Wspólnoty (OZW) / specjalnych obszarów ochrony – SOO określają załączniki I i II Dyrektywy Siedliskowej czyli lista typów siedlisk, gatunków roślin i zwierząt, których ochrona wymaga desygnowania obszarów. Kryteria dotyczące wyboru obiektów kwalifikujących się do określenia jako obiekty będące przedmiotem zainteresowania Wspólnoty i wyznaczenia jako specjalne obszary ochrony określone są w załączniku III.

Dyrektywa wskazuje „ważne w skali europejskiej” gatunki roślin i zwierząt oraz typy siedlisk przyrodniczych:

- dla których państwa członkowskie zobowiązane są powołać obszary ich ochrony (obszary Natura 2000);
- które państwa członkowskie zobowiązane są chronić przez ścisłą ochronę gatunkową;
- które są przedmiotem zainteresowania Unii podlegając gospodarczemu użytkowaniu, które jednak może wymagać kontroli.

Dyrektywa jest wiążąca dla wszystkich państw Unii Europejskiej, które muszą wprowadzić jej postanowienia do prawa krajowego. Dyrektywa ta została przyjęta kilkanaście lat po Dyrektywie Ptasiej i jest od niej bardziej szczegółowa oraz reguluje więcej zagadnień. Chociaż oficjalny podział tego dokumentu na rozdziały jest inny, można wyróżnić w nim 4 główne części: wstęp, postanowienia dotyczące ochrony siedlisk, postanowienia dotyczące ochrony gatunkowej oraz część końcową, regulującą różne drobniejsze zagadnienia. Podobnie jak w przypadku Dyrektywy Ptasiej, ważnym uzupełnieniem przepisów Dyrektywy Siedliskowej są jej załączniki. Poniżej przedstawiono schemat zawartości poszczególnych części Dyrektywy Siedliskowej.

Wstęp

- Przydługa preambuła oraz słowniczek ważniejszych pojęć stosowanych w Dyrektywie (artykuł 1).
- Cel Dyrektywy i główne zasady działań ochronnych (artykuł 2): jej celem jest zapewnienie różnorodności przyrodniczej na europejskim terytorium państw członkowskich, poprzez zachowanie siedlisk naturalnych oraz gatunków dzikiej flory i fauny w stanie sprzyjającym ochronie (z możliwością działań odtwarzających taki stan), przy uwzględnieniu

wymogów gospodarczych, społecznych i kulturalnych oraz specyfiki regionalnej i lokalnej.

Ochrona siedlisk

- Głównym narzędziem ochrony siedliska ma być utworzenie sieci NATURA 2000 (artykuły 3-6, 9).
- Powiązanie z Dyrektywą Ptasią (artykuł 7) – ochrona siedlisk ptaków, nakazana przez Dyrektywę Ptasią, ma być realizowana w ramach sieci NATURA 2000.
- Za co chronić? (artykuł 8) – Dyrektywa ustanawia zasadę współodpowiedzialności finansowej krajów Unii za ochronę przyrody. Reguluje zasady ustalania priorytetów i zasad finansowania najważniejszych działań ochronnych ze środków wspólnotowych.
- Co z ochroną poza siecią Natura 2000? (art. 10) – Dyrektywa nakazuje „tam gdzie państwa członkowskie uznają to za konieczne” promowanie takiego zagospodarowania terenów położonych pomiędzy terenami objętymi siecią, aby zachować ekologiczną spójność sieci. Dotyczy to przede wszystkim różnego typu korytarzy ekologicznych (np. dolin rzecznych), a także refugium mogących stanowić obszary wyjściowe do przyszłej ekspansji gatunków (np. stawów czy wyspowych fragmentów zadrzewień o charakterze leśnym). Poza tym należy uwzględniać wpływ na obszary chronione w ramach sieci zarówno inwestycji położonych na tych obszarach, jak i poza nimi.
- Monitoring (art. 11) – państwa członkowskie są zobowiązane do prowadzenia monitoringu stanu ochrony siedlisk i gatunków.

Ochrona gatunkowa

Postanowienia dotyczące ochrony gatunkowej są zbliżone do regulacji zawartych w Dyrektywie Ptasiej, tyle że obejmują większą grupę organizmów. Dyrektywa wprowadza główne zasady:

- ścisłej ochrony wybranych gatunków zwierząt (artykuł 12) – poza ptakami, chronionymi na podstawie Dyrektywy Ptasiej;
- ścisłej ochrony wybranych gatunków roślin (artykuł 13);
- ochrony częściowej (artykuł 14);
- dozwolonych metod pozyskiwania organizmów z gatunków objętych ochroną częściową (artykuł 15);
- stosowania odstępstw (derogacji) od ochrony gatunkowej i kontroli ich wykorzystania (artykuł 16) – są one możliwe, podobnie jak w przypadku Dyrektywy Ptasiej, jedynie

w przypadku zaistnienia co najmniej jednej z wymienionych na krótkiej liście sytuacji.

Lista warunków upoważniających do derogacji od ochrony gatunkowej jest krótsza o jeden punkt od podobnej listy z Dyrektywy Ptasiej, gdyż nie uwzględnia osobno zagrożeń dla ruchu powietrznego. Ze względu jednak na znacznie większą różnorodność organizmów, których dotyczy ta Dyrektywa, objętość znaczeniowa części z pozostałych 5 punktów jest nieco większa. Podobnie jednak jak w Dyrektywie Ptasiej, wprowadzanie odstępstw od ochrony musi być ściśle limitowane, odbywać się na dokładnie określonych zasadach i w precyzyjnie wyznaczonej skali, a państwa stosujące te derogacje są zobowiązane do przedstawiania co 2 lata raportu zawierającego nawet bardziej szczegółowe dane, niż wymagane w raporcie w ramach Dyrektywy Ptasiej.

Inne zagadnienia

W artykułach 17-24 reguluje takie sprawy jak raporty i udostępnianie informacji, badania naukowe, reintrodukcja gatunków zagrożonych i introdukcja gatunków obcych, zasady wprowadzania zmian w załącznikach oraz sprawy formalno-organizacyjne.

Załączniki:

Załącznik I – Zawiera **typy siedlisk naturalnych ważnych dla Wspólnoty**, których ochrona wymaga wyznaczenia specjalnych obszarów szczególnie chronionych.

Załącznik II – Wymienia **gatunki roślin i zwierząt ważne dla Wspólnoty**, których ochrona wymaga wyznaczenia specjalnych obszarów ochrony.

Załącznik III – Przedstawia **kryteria wyboru terenów kwalifikujących się do określenia jako tereny mające znaczenie dla Wspólnoty** i wyznaczenia jako specjalne obszary ochrony.

Załącznik IV – Wymienia **gatunki roślin i zwierząt ważne dla Wspólnoty, które wymagają ścisłej ochrony**.

Załącznik V – Wymienia **gatunki roślin i zwierząt ważne dla Wspólnoty, których pozyskiwanie ze stanu dzikiego i eksploatacja może podlegać działaniom w zakresie zarządzania**.

Załącznik VI – Wymienia zabronione metody i środki chwytania i zabijania oraz środki transportu.

Proponowane obszary mające znaczenie dla Wspólnoty są identyfikowane na podstawie kryteriów określonych w załączniku III Dyrektywy

siedliskowej i na podstawie odnośnych informacji naukowych. Kryteria te w stosunku do siedlisk przyrodniczych uwzględniają: stopień reprezentatywności siedliska w obszarze, stopień zachowania struktury i funkcji, wartość ostoju dla zachowania siedliska w kraju, w stosunku do gatunków: wielkość i zagęszczenie populacji w obszarze w stosunku do zasobu populacji krajowej, jakość siedliska gatunku, stopień izolacji gatunku w obszarze, ogólna ocena wartości obszaru dla ochrony gatunku. Na etapie wyznaczania tych obszarów przesłanki gospodarcze i społeczne nie mogą być brane pod uwagę.

Obszary siedliskowe Natura 2000 są wyznaczone w Europie, uwzględniając specyfikę przyrodniczą 9 regionów biogeograficznych lądowych, tj: borealnego, kontynentalnego, atlantyckiego, alpejskiego, panońskiego, stepowego, czarnomorskiego, makaronezyjskiego i śródziemnomorskiego. Dla obszarów morskich organizowane są dodatkowo seminaria biogeograficzne w celu oceny kompletności sieci w obrębie poszczególnych mórz.

Procedura obejmuje dwa etapy.

I etap – kraj członkowski wyznacza i zatwierdza potencjalne obszary mające znaczenie dla Wspólnoty i przesyła je do Komisji Europejskiej; II etap – Komisja Europejska organizuje dla każdego regionu seminaria biogeograficzne, podczas których jest oceniana wartość zgłoszonych obszarów i kompletność sieci w krajach członkowskich; obszary uznane jako wartościowe dla sieci uzyskują status proponowanych obszarów mającego znaczenie dla Wspólnoty;

W procesie zatwierdzania obszarów znaczącą rolę mają seminaria biogeograficzne. Celem takich seminariów jest ustalenie, czy państwo członkowskie przewidziało wystarczającą ochronę dla wszystkich siedlisk i gatunków na swoim terytorium. Za wystarczającą ochronę przyjmuje się objęcie ochroną od 20% do 60% powierzchni danego siedliska lub liczebności populacji gatunku na terenie kraju, natomiast w odniesieniu do siedlisk i gatunków priorytetowych jest to 80%. W przypadku wykazania luk w sieci obszarów Natura 2000, kraje członkowskie zobowiązane są do wprowadzenia uzupełnień obszarów w sposób zapewniający spójność sieci. W seminarium biorą udział oprócz administracji krajów członkowskich i Komisji Europejskiej – eksperci krajowi, Komisji Europejskiej i przedstawiciele organizacji pozarządowych.

Obszary podlegają wewnętrznej procedurze zatwierdzania w strukturach Komisji Europejskiej i po uzyskaniu pozytywnej opinii są zatwierdzone w drodze decyzji Rady, stając się obszarami mającymi znaczenie dla Wspólnoty. Dopiero po tej decyzji Rady następuje zatwierdzenie ich w trybie prawa krajowego nie później niż w ciągu 6 lat od wydania ww. decyzji – obszary te stają się specjalnymi obszarami ochrony siedlisk Natura 2000.

Europejska Sieć Ekologiczna Natura 2000 wytypowana jest na podstawie Dyrektywy Ptasięj i Dyrektywy Siedliskowej zgodnie z Decyzją Komisji Europejskiej nr 97/266/WE musi posiadać jednolitą bazę danych dla wszystkich jej elementów (obiektów).

Bazę danych tworzy Standardowy Formularz Danych – SDF (Standard Data Form). Jest to ujednolicona forma zapisu informacji na temat obszaru zgłoszonego jako Specjalny Obszar Ochrony – SOO lub Obszar Specjalnej Ochrony – OSO.

Standardowy Formularz Danych zawiera elementy dotyczące:

- Identyfikacji obszaru,
- Położenia geograficznego,
- Informacji przyrodniczej,
- Opisu obszaru,
- Statusu obszaru,
- Rodzaju i intensywności działalności człowieka
- Dokumentacji kartograficznej i przyrodniczej.

Unijne dyrektywy: tzw. dyrektywa ptasia i dyrektywa siedliskowa – zostały wprowadzone do polskiego prawa wraz z opublikowaniem ustawy z dnia 16 kwietnia 2004 r. o ochronie przyrody.

Bilans obszarów Natura 2000 w Polsce to

1. Obszary ptasie – 145 i stanowią 16% powierzchni kraju
2. Obszary mające znaczenie dla Wspólnoty – 825 i stanowią 11% powierzchni kraju

Bilans obszarów Natura 2000 w woj. kujawsko-pomorskim to

Obszary specjalnej ochrony ptaków – 7 obszarów o łącznej powierzchni w granicach województwa 157 782,12 ha;

Obszary mające znaczenie dla Wspólnoty – 34 obszary o łącznej powierzchni w granicach województwa 82 846,86 ha;

łącznie obszary Natura 2000 zajmują 10,9% powierzchni województwa.

Tab. I. Obszary mające znaczenie dla Wspólnoty na terenie woj. kujawsko-pomorskiego

Lp.	Kod	Nazwa obszaru	Powierzchnia ogólna [ha]	Powierzchnia w granicach woj. [ha]
1	PLH040031	Błota Kłócieńskie	3 899,28	3 899,28
2	PLH040019	Ciehocinek	13,23	13,23
3	PLH040013	Cyprianka	109,28	109,28
4	PLH040014	Cytadela Grudziądz	222,81	222,81
5	PLH280001	Dolina Drwęcy	12 561,54	2 903,45
6	PLH300040	Dolina Łobżonki	5 894,45	3 147,51
7	PLH300004	Dolina Noteci	50 531,99	11 880,29
8	PLH040033	Dolina Osy	2 183,69	2 183,69
9	PLH040023	Doliny Brdy i Stążki w Borach Tucholskich	3 948,35	3 948,35
10	PLH220033	Dolna Wisła	10 374,19	65,77
11	PLH040011	Dybowska Dolina Wisły	1 392,02	1 392,02
12	PLH040001	Forty w Toruniu	12,91	12,91
13	PLH040007	Jezioro Gopło	13 459,42	10 267,97
14	PLH040034	Kościół w Śliwicach	0,11	0,11
15	PLH040022	Krzewiny	498,98	232,47
16	PLH040026	Lisi Kąt	1 061,33	1 061,33
17	PLH040027	Łąki Trzęslicowe w Folszu	2 130,84	2 130,84
18	PLH040035	Mszar Płociczno	181,81	181,81
19	PLH040012	Nieszawska Dolina Wisły	3 891,72	3 891,72
20	PLH040028	Ostoja Barcińsko-Gąsawska	3 456,41	3 456,41
21	PLH040036	Ostoja Brodnicka	4 176,86	3 044,44
22	PLH280012	Ostoja Lidzbarska	8 866,93	3 295,69
23	PLH300026	Pojezierze Gnieźnieńskie	15 922,12	4 188,54
24	PLH040029	Równina Szubińsko-Łabiszyńska	2 816,16	2 816,16
25	PLH040017	Sandr Wdy	6 320,75	4 716,11
26	PLH040037	Słone Łąki w Dolinie Zgłowiączki	151,91	151,91
27	PLH040003	Solecka Dolina Wisły	7 030,08	7 030,08
28	PLH040030	Solniska Szubińskie	361,88	361,88
29	PLH040038	Stary Zagaj	307,47	307,47
30	PLH040020	Torfowisko Linie	5,27	5,27
31	PLH040018	Torfowisko Mieleńskie	146,06	146,06
32	PLH040039	Włocławska Dolina Wisły	4 763,76	4 763,76
33	PLH040025	Zamek Świecie	15,78	15,78
34	PLH040040	Zbocza Płutowskie	1 002,42	1 002,42
			167 711,81	82 846,86

Na szlakach PTTK

„...Działo się w Włocławku w lokalu Towarzystwa Wioślarskiego dnia 28 marca 1908 r.”...

Tak zaczyna się protokół z założycielskiego zebrania Polskiego Towarzystwa Krajoznawczego we Włocławku.

Poznanie ojczystego kraju, jego przeszłości, obyczajów oraz zachowania ich dla przyszłych pokoleń – to były główne cele Polskiego Towarzystwa Krajoznawczego.

W tym roku mijają 104 lata od powstania Oddziału Kujawskiego PTK-PTTK, zgodnie z tradycją w dniu 28 marca każdego roku odbywają się uroczyste spotkania członków oraz sympatyków PTTK w celu uczczenia kolejnych rocznic.

Tym razem spotkanie odbyło się w gościnnych progach Zespołu Szkół Technicznych i było okazją do uhonorowania najbardziej aktywnych członków naszego Oddziału.

Kol. Henryk Wasilewski przygotował wspomnienie o Helenie Cieślak, zasłużonej działaczce PTTK.

Przy kawie i ciastkach toczyły się rozmowy i wspomnienia.

W dniach 13-14 kwietnia 2012 r. odbyły się Eliminacje Oddziałowe Turnieju Turystyczno-Krajoznawczego, w tym roku to już 40 edycja konkursu.

Celem Turnieju jest poznawanie przez młodzież piękna ziemi ojczystej, jej przeszłości i teraźniejszości, popularyzowanie krajoznawstwa i turystyki jako formy aktywnego wypoczynku, propagowanie kultury wycieczkowania, rozwijanie sprawności fizycznej, wymiana doświadczeń i prezentacja dokonań w dziedzinie turystyki i krajoznawstwa.

W Turnieju biorą udział 3-osobowe drużyny ze wszystkich rodzajów szkół, młodzież rywalizuje w następujących konkurencjach:

- część praktyczna to: turystyczny marsz na orientację
- część pisemna to testy z zakresu: historii i tradycji PTTK, uprawiania turystyki kwalifikowanej, udzielania pierwszej pomocy, wiedzy

krajoznawczej o Polsce i regionie oraz wiedzy topograficznej.

Zwycięskie drużyny reprezentowały Oddział na Eliminacjach Wojewódzkich Turnieju w Górsku k/Torunia. Drużyna z Gimnazjum Nr 3 we Włocławku pod opieką Pani Katarzyny Chlebosz zajęła tam I miejsce w kategorii gimnazjów i reprezentowała województwo kujawsko-pomorskie w finale Turnieju w Świeradowie Zdroju.

Piękną historią może poszczycić się też Ogólnopolski Młodzieżowy Konkurs Krajoznawczy „Poznajemy Ojcowiznę” odbywający się od 19 lat. Dla nas to szczególnie impreza szczególnie bliska sercu, gdyż pomysłodawczynią konkursu była Helena Cieślak, Wice Prezes naszego Oddziału, Członek Honorowy PTTK.

Głównym celem konkursu jest zachęcenie młodych ludzi do poznawania Ziemi Ojczystej, poprzez dostrzeganie i opisywanie w ciekawy sposób obiektów krajoznawczych czy tradycji kulturowych, a także wspomnień i wydarzeń historycznych. Czyli tego wszystkiego, co znajduje się wokół nas - w naszym otoczeniu, w życiu codziennym, podczas wędrówek.

Pierwszy etap konkursu odbył się w dniu 30 marca 2012 r. Na konkurs wpłynęły 33 prace, które napisało 43 uczniów pod opieką 11 nauczycieli.

Podsumowanie konkursu odbyło się w Muzeum Ziemi Kujawskiej i Dobrzyńskiej, uczestnicy zwiedzili Muzeum z przewodnikiem PTTK – Krzysztofem Cieczkiewiczem. Laureaci konkursu otrzymali nagrody, które ufundował Prezydent Miasta Włocławka Pan Andrzej Pałucki oraz Dyrektor Muzeum Pan Piotr Nowakowski.

Zwycięzcy etapu oddziałowego reprezentowali Oddział w etapie wojewódzkim konkursu, który również odbył się we Włocławku. w dniu 18 kwietnia 2012 r. Uczniowie biorący udział w konkursie zwiedzili Włocławek, następnie udali się do Urzędu Miasta na uroczyste podsumowanie. Na konkurs wpłynęły 43 prace, które napisało 61 uczniów pod opieką 23 nauczycieli.

Wśród zwycięzców byli uczniowie reprezentujący nasz Oddział:

- Julia Ziółkowska, Weronika Zielińska ze Szkoły Podstawowej w Warząchewce, praca pt.

„Franciszek Drzewiecki – Patron naszej Szkoły”. Opiekun: Dariusz Molenda.

- Julia Zawada z Gimnazjum Nr 3 we Włocławku, praca pt. „Eugeniusz Skrętowicz – sierota wojny”. Opiekun Katarzyna Chlebosz.
- Justyna Sieczkowska z Gimnazjum Nr 3, praca multimedialna „Niesamowite miejsca w mojej okolicy”. Opiekun: Katarzyna Chlebosz.
- Sylwia Winiecka z II LO we Włocławku, praca pt.: „Ksiądz Prałat Stanisław Waszczyński – kapłan, miłośnik sztuki, strażnik pamiątek przeszłości.

Wśród uczestników byli reprezentanci Włocławka, Bydgoszczy, Torunia, Żnina, Lipna, Stawek, Jeżewa, Kruszyna.

Wszyscy uczniowie otrzymali nagrody ufundowane przez Marszałka Województwa Kujawsko-Pomorskiego i Prezydenta Miasta Włocławka, nagrody wręczała Pani Małgorzata Ziółkowska, Dyrektor Wydziału Kultury i Sportu Urzędu Miasta.

Zwycięskie prace reprezentowały województwo na etapie centralnym konkursu, który w tym roku odbywał się w Prudniku.

W sobotę 28 kwietnia 2012 r. odbył się Rajd na Raty – II Rata „Wiosna 2012” na trasie: Włocławek (Falbanka) – Józefowo – dolina Lubienki – Michelin – Mielęcín – Włocławek (Falbanka), długość trasy ok. 12 km.

W upalny, prawdziwie letni poranek 120 osób wyruszyło na trasę aby zapoznać się kolejną doliną rzeki, tym razem Lubienki, jako, że tegoroczne rajdy odbywają się pod hasłem „Wędrujcie z nami pięknymi dolinami rzek”. Podczas wędrowki młodzież zdobywała punkty na odznaki turystyki pieszej, krajoznawcze i regionalne oraz realizowała główny cel rajdu, czyli czynny wypoczynek na świeżym powietrzu.

W dniach 1-3 maja 2012 r. członkowie PTTK wyruszyli na wycieczkę po Warmii. W programie było m.in. zwiedzanie Św. Lipki, Wilczego Szańca w Gierłoży, zwiedzanie z przewodnikiem Elbląga, Fromborka, Pieniężna, Braniewa, Ornety.

Niewątpliwie największą atrakcją wycieczki był Rejs Kanałem Elbląskim na trasie Elbląg-Buczy-

niec, tym bardziej, że pogoda dopisała i można było bez przeszkód podziwiać piękno przyrody oraz ten unikatowy w skali światowej zabytek hydrotechniki wraz z pochylniami, śluzami, systemem zasilania kanału w wodę, mostami itp.

Grupa nocowała w schronisku młodzieżowym w Kłębowie. W drodze powrotnej do Włocławka uczestnicy mieli okazję zwiedzić jeszcze Grudziądz oraz Kwidzyn.

XXI Ogólnopolski Splyw Kajakowy rz. Zgłowiączką odbył się w dniach 17-20 maja 2012 r.

W czwartek 17 maja 2012 r. odbyło się przyjmowanie uczestników splywu na Przystani Wodnej WKW PTTK przy ul. Piwnej 1, oraz załadunek sprzętu, przewóz sprzętu i uczestników do miejscowości Orle, gdzie odbył się pierwszy biwak.

Po drodze uczestnicy zwiedzili Kościół św. Hieronima w Czamaninku. Wieczorem ognisko integracyjne.

Piątek, 18 maja 2012 r. Drugi dzień splywu rozpoczął się od wyścigu kajakowego na jeziorze Głuszyńskim. Ogłoszony został również konkurs na najlepsze hasło antyalkoholowe.

Uczestnicy wyruszyli na pierwszy etap splywu prowadzący z m. Orle do Kazania (25 km).

Około godziny 11.30 w Topólce odbyło się uroczyste otwarcie Splywu z udziałem Władz Samorządowych Gminy, następnie degustacja pysznej grochówki.

Wieczorem na biwaku w Kazaniu odbył się konkurs sprawnościowy, m.in. przeciąganie liny, rzut lotkami do tarczy itp. oraz tradycyjnie ognisko z kiełbaskami i śpiewem.

W sobotę od rana odbył się konkurs wiedzy o regionie, 20-letniej historii splywów i nie tylko...

O godz. 9.00 start do II etapu na trasie Kazanie-Machnacz (20 km). Po południu finał konkursów sprawnościowych a wieczorem ... ognisko.

20 maja w niedzielę start do ostatniego etapu: Machnacz – Włocławek (10 km) to najkrótszy, ale nie najłatwiejszy odcinek. W Parku Henryka Sienkiewicza we Włocławku odbyło się uroczyste zakończenie splywu, laureaci konkursów otrzymali nagrody, a wszyscy uczestnicy pamiątkowe gadżety: koszulki, długopisy, buttony.

W splotwie udział wzięło 56 osób z różnych stron Polski, m.in. z Warszawy, Lublina, Ostrowca Świętokrzyskiego, Torunia, Płocka, Bydgoszczy, Łodzi, Giżycka,

Impreza odbywała się pod Honorowym Patronatem Marszałka Województwa Kujawsko-Pomorskiego oraz Prezydenta Miasta Włocławka.



Tekst i foto: Magdalena Pinter



Zostań członkiem Ligi Ochrony Przyrody!

Zarząd Okręgu Ligi Ochrony Przyrody we Włocławku był jednym z członków założycieli Włocławskiego Centrum Edukacji Ekologicznej we Włocławku. Nasza współpraca polega na upowszechnianiu wiedzy o przyrodzie i jej ochronie oraz kształtowaniu kultury i etyki ekologicznej wśród lokalnej społeczności i młodzieży szkolnej. Członkowie Szkolnych Kół Ligi Ochrony Przyrody w swych planach pracy uwzględniają oferty edukacyjne proponowane przez Włocławskie Centrum Edukacji Ekologicznej.

Co roku Szkolne Koła Ochrony Przyrody uczestniczą w kampaniach i akcjach przyrodniczych, takich jak:

- „Sprzątanie świata”;
- „Drzewko za butelkę”;
- „Dzień Ziemi”;
- Świadomi zagrożenia – ogień w lesie;
- Konkursy przyrodnicze „Mój las”.

organizowanych przez pracowników WCEE i wolontariuszy Ligi Ochrony Przyrody. Członkowie LOP-u rekrutują się głównie z osób o biologicznych zainteresowaniach i chęci dbania o czystą przyrodę, którzy wśród rozlicznych zajęć i obowiązków szkolnych potrafią wygospodarować czas na poszerzanie swojej wiedzy w zakresie ochrony przyrody i środowiska.

Opiekę nad pasjonatami przyrody sprawują nauczyciele biologii lub chemii, jednocześnie będąc opiekunem Koła LOP. To wśród młodych lu-

dzi znajdują się kolejni członkowie LOP, którzy miejmy nadzieję, będą w przyszłości świadomie i racjonalnie podchodzić do korzystania z dóbr przyrody i potrafią zadbać o zachowanie jej dla przyszłych pokoleń.

Członkiem LOP-u może zostać każdy uczeń, nauczyciel lub inna osoba fizyczna bez względu na obywatelstwo, mająca pełną zdolność do czynności prawnych i nie pozbawiona praw publicznych, zobowiązująca się przestrzegać statut LOP-u i opłaci składkę roczną, obecnie wynoszącą:

- 2 zł rocznie od ucznia (płatne za rok szkolny),
- 10 zł rocznie od opiekuna SK LOP, emeryta lub rencisty,
- 20 zł za rok od pozostałych osób dorosłych.

Członkowie LOP otrzymują legitymacje członkowskie.

Przykładem realizacji aktualnych programów i kampanii oferowanych przez WCEE przez Koła LOP, niech będzie sprawozdanie z działalności Koła LOP w SP Nr 23 we Włocławku.

Działalność Szkolnego Koła Ligi Ochrony Przyrody w Szkole Podstawowej Nr 23 we Włocławku w roku szkolnym 2011/2012

Szkolne Koło **LIGI OCHRONY PRZYRODY** swą działalność rozpoczęło od przyjęcia nowych członków, wyboru przewodniczącej i jej zastępcy, omówienie Kalendarium **LIGI OCHRONY PRZYRODY** oraz przedstawienia planu pracy.

Najważniejsze zadania – kalendarium:

- Projekt „Zielone światło dla edukacji ekologicznej” – „Alternatywne źródła energii” energia przyjazna środowisku.
- Podsumowanie projektu „Zróbmy to dla Wisły”. Konferencja „Zrównoważony rozwój polskich rzek” – sprawozdanie, omówienie.
- Akcja „Sprzątanie Świata”, hasło tegorocznej akcji brzmiało: „Lasy to życie – chrońmy je”, podsumowanie akcji we Włocławskim Centrum Kultury, wręczenie nagród.



- Rok 2011 Międzynarodowym Rokiem Lasów
 - Rola lasu w przyrodzie i gospodarce człowieka,
 - Przygotowanie konkursów:
 - „MÓJ LAS” – „Które ptaki zimą w twojej okolicy?” praca zespołowa, SP klasa I-III,
 - „Co znaczy chronić las?” – praca zespołowa (dzieci SP – IV-VI kl.) Zajęliśmy III miejsce: Adam Araśniewicz i Mateusz Konopko
- „Pomagamy Zwierzętom” – akcja na rzecz Towarzystwa Opieki nad Zwierzętami-listopad.
- Ochrona przyrody w Polsce.
- Zbiórka makulatury.



- Udział w warsztatach w WCEE.
- Udział w programie edukacyjnym pn. „Aktywna edukacja przyrodnicza...” – na ścieżce przyrodniczo-leśnej Dzilno.

ZJAWISKA PRZYRODNICZE

- Ćwiczenia w rozpoznawaniu gatunków roślin i zwierząt chronionych.
- Prelekcja przeprowadzona przez Panią Marię Balakowicz z Zarządu Okręgowego Ligi Ochrony Przyrody we Włocławku.
- Akcja „Drzewko za butelkę” pod patronatem Anwilu S.A. Nasza szkoła II miejsce, I miejsce (we Włocławku) zajęła Justyna Chabasińska z klasy IVa 7000 sztuk, II miejsce zajęła Anna Poturalska z klasy IVd 4000 sztuk, III miejsce zajął Gliszczyński Dawid z klasy IIa 3500 sztuk.



- 9 marca 2012 r. w naszej szkole obchodziliśmy „Międzynarodowy Dzień Psa”. Uczniowie po raz kolejny w tym roku szkolnym zbierali karmę dla zwierząt z Włocławskiego Schroniska i dla Towarzystwa Opieki nad Zwierzętami. Podczas zajęć szkolnych poruszany był temat jak ważna jest odpowiedzialność za „naszego psiego pupila”. Zorganizowaliśmy wystawę prac plastycznych dzieci pt „Mój przyjaciel pies”. Nasze przedsięwzięcie zostało przedstawione w regionalnej „Telewizji Kujawy”.



- Międzyszkolny Konkurs Ekologiczny „PRZEMYSŁ ROZWIJAJMY, O POLSCE NIE ZAPOMINAJMY” Włocławek – miasto przyjazne środowisku 27 III 2012 r. nasi uczniowie z klasy III wzięli udział w konkursach-zabawach przygotowanych przez Szkołę Podstawową nr 10 we Włocławku. Zdobyliśmy I miejsce w konkursie „komputerowym”.

- 22 kwietnia Światowy Dzień Ziemi 2012 obchodziliśmy pod hasłem „Dobra energia dla wszystkich”, z tej okazji zorganizowaliśmy szkolny apel.



- 22.04.2012 Wewnątrzszkolny konkurs plastyczny Ligi Ochrony Przyrody „Żywioty w mojej wyobraźni”.
- 16,17,18 maja wycieczka szóstoklasistów na tzw. Zieloną Szkołę do Darłowa, której celem głównym była obserwacja przyrody nadmorskiej, co zaowocowało wzrostem efektów kształcenia – większa wiedza, lepsze oceny z przyrody.

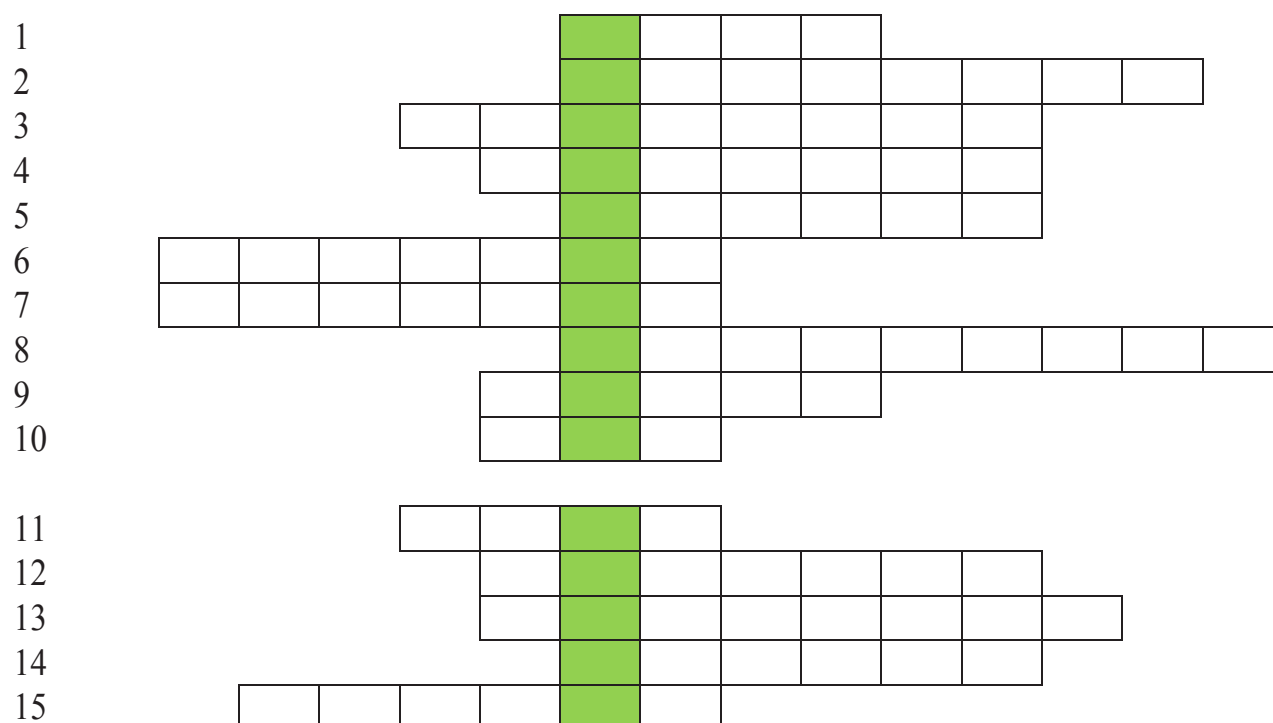


- 06.06.2012 Spółdzielnia Mieszkaniowa „Południe” – Pan Andrzej Składanowski wraz z Włocławskim Centrum Edukacji Ekologicznej – Panią Aleksandrą Chrzęszcz zaprosili uczniów klas IV-VI na prelekcję programu „RACJONALNE GOSPODAROWANIE ENERGIĄ, WODĄ I ODPADAMI” współfinansowanego ze środków Wojewódzkiego Funduszu Ochrony Środowiska i Gospodarki Wodnej w Toruniu. Na koniec prelekcji odbył się konkurs ze wspianymi nagrodami oraz został ogłoszony kolejny, którego rozstrzygnięcie odbędzie się we wrześniu 2012.

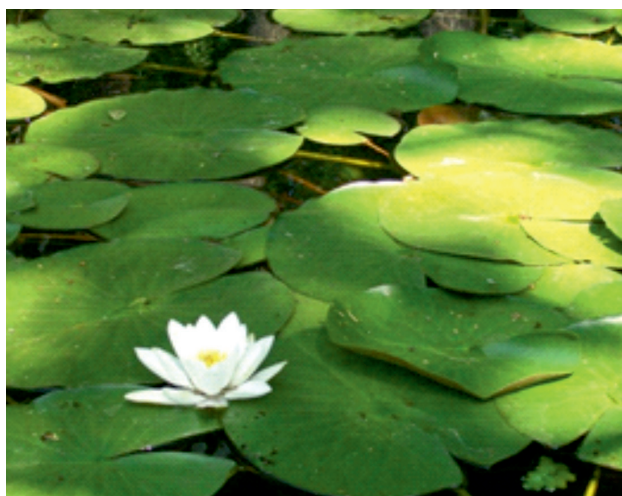
Tekst i foto: Justyna Bałóń

Witam Was Najmłodszy Czytelnicy,

Spotykamy się z Wami od 14 numeru Włocławskiego Przeglądu Ekologicznego Ekowieści. W tym numerze proponujemy wam krzyżówkę, której rozwiązanie stanowi nazwa rośliny występującej w Polsce, objętej ochroną.



- | | |
|----------------------------------------------------------------------------------------------------------------------------------------------------------------------------------------------------------------------------------------------------------------------------------------------------------------------------------------------------------------|-----------------------------------------------------------------------------------------------------------------------------------------------------------------------------------------------------------------------------------------------------------------------------------------------------------------------------------------------------------------|
| <p>1. Drzewo o najtwardszym drewnie</p> <p>2. ... drzewna – płaz</p> <p>3. Jedna z form ochrony przyrody w Polsce</p> <p>4. Ptak drapieżny</p> <p>5. ... biały lub ... czarny</p> <p>6. Od nazwy tej rośliny pochodzi nazwa jezioro lobeliowe</p> <p>7. Beznoga jaszczurka</p> <p>8. Latający ssak</p> | <p>9. Sosna ... – inaczej kosodrzewina</p> <p>10. Ma kolce</p> <p>11. Największy ssak europejski, spotykany w Puszczy Białowieskiej</p> <p>12. ... lekarska – bezkręgowiec wykorzystywany w medycynie</p> <p>13. Jedna wiosny nie czyni</p> <p>14. Najmniejszy polski ssak drapieżny</p> <p>15. Owoce buka</p> |
|----------------------------------------------------------------------------------------------------------------------------------------------------------------------------------------------------------------------------------------------------------------------------------------------------------------------------------------------------------------|-----------------------------------------------------------------------------------------------------------------------------------------------------------------------------------------------------------------------------------------------------------------------------------------------------------------------------------------------------------------|



.....

spotykane są w płytkich zbiornikach wodnych. Często występują masowo, pokrywając niemal całą powierzchnię zbiornika wodnego. Roślina lecznicza i trująca.

(Flora Polski. Atlas roślin chronionych, 2003).

mgr Joanna Michalak
Fot. inż. Bartłomiej Fydryszewski

POEZJA I EKOLOGIA

Na piętnastolecie

Czas szybko ucieka,
dni płyną jak rzeka.
Edukacja ekologiczna się rozwija
społeczeństwo połączyło bakcyła.

Włocławianie się edukują
makulaturę i złom skupują,
śmieci dokładnie sortują,
szkło i plastik rozdzielają
aktywnie na co dzień działają.

Program Centrum Edukacji
Aktualny jest podczas wakacji.
Ekosurvival i na rowerach jazda,
to nie tylko dla młodzieży frajda.

Centrum przykładem na całą Polskę
o lasy wyrażając swoją troskę.
Z parkami krajobrazowymi współpracuje,
środowisko naturalne zawsze ratuje.

Nagród i podziękowań otrzymanie
potwierdza Centrum oddanie
Pracy ponad godziny urzędowania,
czasem nocy nie przespania.

Zarządu to też wielka zasługa,
że tak świadczona usługa
wobec dzieci i dorosłych
znalazła tak dobry posłuch.

Po 15 latach działania
zasłużone słowa uznania
otrzymuje Centrum ze stron wielu,
aby dotrzeć do celu,
jakim jest ekologiczne zachowanie
o zrównoważonym rozwoju nauczanie
przez matkę Ziemię docenionym
w przyszłości odwzajemnionym.

Korzystajmy z oferty Centrum Ekologicznego
tak, jak z nauczycielskiego.

Centrum Ekologiczne wycieczki organizuje,
nie tylko swoje zasoby pokazuje.

Na warsztatach jest też dobra zabawa
dlatego może Centrum sława?

Dzieci rysują, malują wycinają,
różne rośliny i zwierzęta poznają,
z wosku tworzą figurki
z nasion wyklejają laurki.

Można korzystać z biblioteki zasobów
czas spędzać na 100 sposobów.

Wyjazdy do Centrum dzieci uwielbiają,
bo tu różne zajęcia mają.

Centrum Edukacji kreśli swoje dzieje
Dzięki dotacjom funduszy istnieje.
Członków Centrum składki
wymagają dokładki.
Postawy ludzi trzeba kształtować,
choć dużo to może kosztować!

Maria Balakowicz