

ENKWIĘŚCI

WŁOCŁAWSKI PRZEGLĄD EKOLOGICZNY

PL ISSN 1640-0801 NR 1|39|2008



Rośliny wiosenno-letnie GWPK



ZIELONA SZKOŁA w Gorenium Dużym



W samym centrum Gostynińsko-Włocławskiego Parku Krajobrazowego, 25 km od Włocławka, 40 km od Płocka, w gminie Baruchowo, znajduje się ZIELONA SZKOŁA w Gorenium Dużym.

Jest to placówka, która wszystkim chętnym, przez cały rok, zapewnia wypoczynek połączony z edukacją przyrodniczo-leśną.

Na zorganizowane grupy dzieci i młodzieży czeka 50 łóżek, trzy posiłki dziennie, oraz zajęcia dydaktyczne, których charakter dostosowywany jest do wieku, zainteresowań i potrzeb uczestników.

Na podwórzu Zielonej Szkoły znajduje się wiata edukacyjna z kominkiem i miejsce na ognisko oraz zagroda, w której mieszkają miniaturowe kózki i świnki oraz lamy, dziki, owce i ozdobne ptaki. Przy szkole znajduje się również „młody” ogród dendrologiczny.

W podstawowej ofercie Zielonej Szkoły znajdują się wycieczki piesze, rowerowe i wozem konnym do rezerwatów przyrody „Olszyny Rakutowskie” i „Jezioro Rakutowskie” oraz użytku ekologicznego „Olszyny Bobrowe”, a także zajęcia na ścieżkach dydaktycznych Gostynińsko-Włocławskiego Parku Krajobrazowego - „Niecka Kłócieńska” i „Kukawy”.

W trakcie pobytu w Gorenium proponujemy realizację następujących tematów:

- „W sosnowym borze”,
- „Woda źródłem życia”,
- „Na wydmy!”,
- „Do bobrów!”,
- „Dziedzictwo kulturowe na terenie Gostynińsko-Włocławskiego Parku Krajobrazowego”.
- „W gospodarstwie ekologicznym”,
- „Gmina Baruchowo – gminą przyjazną środowisku”.

Wycieczki i zajęcia prowadzone są przez trenerów edukacji ekologicznej z Włocławskiego Centrum Edukacji Ekologicznej i Zielonej Szkoły oraz pracowników Gostynińsko-Włocławskiego Parku Krajobrazowego.

Zielona Szkoła oferuje również spotkania z pracownikami Nadleśnictwa Włocławek, myśliwymi okolicznych kół łowieckich i lokalnymi twórcami kultury kujawskiej.

Na miejscu można korzystać z sali dydaktycznej, świetlicy i biblioteki przyrodniczej. Można podziwiać również liczne eksponaty przyrodnicze, rzeźby i wyroby rękodzieła ludowego oraz duży zbiór włocławskiego fajansu.

Jeśli lubisz przygodę, to właśnie tutaj możesz przeżyć:

- rajdy rowerowe,
- jazdę konną,
- przejażdżkę wozem,
- kulig (oczywiście zimą),
- wspinaczkę na wydmy.

Jeśli lubisz przyrodę, tutaj zobaczysz:

- lasy sosnowe rosnące na wydmach i łągi olszowo-jesionowe na terenach podmokłych,
- rzadkie rośliny, takie jak: storczyk kukawka i rosiczka okrągłolistna,
- rzadkie i chronione ptaki, jak chociażby bociany czarne i żurawie,
- około 400 letni dąb w Krzywym Lesie czy 150-letni jałowiec pospolity,
- oraz tamy i żeremia bobrowe,
- a także liczne tutaj padalce, zaskrońce, jaszczurki i żuki leśne.

Jeśli chcesz odpocząć na łonie przyrody, możesz tu:

- spacerować po lasach i dzikich łąkach,
- wędkować,
- zbierać grzyby,
- kąpać się w czystych wodach wielu pobliskich jezior.

Jeśli tęsknisz za polską „prawdziwą” wsią, to właśnie w Gorenium i okolicy zobaczysz:

- chałupy kryte strzechą,
- kapliczki, figurki i przydrożne świątki,
- oraz szlacheckie dwory i pałace.

Jeżeli natomiast chcesz połączyć wypoczynek z pracą, to możesz w „Zielonej Szkole” zorganizować, np.:

- konferencję,
- szkolenie,
- warsztaty,
- plener malarski,
- czy praktyki studenckie.

Koszt pobytu w Zielonej Szkole w Gorenium – 35,00 PLN/osobę/dzień obejmuje zakwaterowanie, wyżywienie oraz rekreację i edukację przyrodniczo-leśną.

Dojazd – we własnym zakresie lub jest możliwość skorzystania z autokaru za dodatkową opłatą.

ADRES Gospodarstwo Pomocnicze „Zielona Szkoła” w Gorenium Dużym 87-821 Baruchowo

www.baruchowo.pl; e-mail: greenszkola@interia.pl
Kierownik Zielonej Szkoły mgr inż. Joanna Majewska
tel. (0 54) 284 16 16 lub 606 88 49 44.



Wydawca:
Włocławskie Centrum
Edukacji Ekologicznej
ul. Komunalna 4, 87-800 Włocławek
tel./fax (0-54) 411 09 95
tel. (0-54) 232 76 82
e-mail: wcee@neostrada.pl
www.wcee.org.pl

Nasze konto:
35 1540 1069 2001 8705 2009 0003
NIP: 888-22-21-580

Czasopismo wydawane jest
od września 1998 roku.
© Copyright by
Włocławskie Centrum Edukacji Ekologicznej
Włocławek 2008

Rada programowa:
Maria Balakowicz (Sekretarz)
Zbigniew Brenda
Stanisław Kunikowski (Przewodniczący)
Bogdan Laszuk
Marek Zapędowski

Kolegium redakcyjne:
Zbigniew Centkowski (Sekretarz)
Maria Palińska (Redaktor Naczelny)
Monika Tomczak
Aleksandra Chrząszcz

Skład i druk:
EXPOL P. Rybiński, J. Dąbek sp.j.

Zdjęcie na okładce:
Piotr Twardowski

Wydano przy pomocy finansowej:

• Wojewódzkiego Funduszu
Ochrony Środowiska
i Gospodarki Wodnej w Toruniu

• Narodowego Funduszu
Ochrony Środowiska
i Gospodarki Wodnej w Warszawie

• Urzędu Miasta Włocławek

• Powiatowego Funduszu
Ochrony Środowiska
i Gospodarki Wodnej we Włocławku



e-mail: sekretariat@expol.home.pl; www.expol.home.pl

| | |
|----------------------------------------------------------------------------------------------------------------------------------------------|-------|
| ZIELONA SZKOŁA w Gorenium Dużym | 2 |
| Nowy skład Zarządu WCEE | 4 |
| Oferta edukacyjna | 4 |
| Wycieczka do Lubania | 5 |
| Klub „EKO-ECHO” | 5 |
| Włocławek miasto czyste przyjazne mieszkańcom i środowisku – nowy program edukacyjny Włocławskiego Centrum Edukacji Ekologicznej | 6 |
| Podsumowanie konkursu „MÓJ LAS” | 7 |
| Konkurs „Drzewko za butelkę 2008” | 9 |
| Gminna Olimpiada Wiedzy Ekologicznej Baruchowo 2008 | 10 |
| IV Międzyszkolny Konkurs Ekologiczny „PARKI w zblizeniu” | 11 |
| Wspomnienie o... 80-lecie Ligi Ochrony Przyrody w Polsce | 12 |
| Historia Ligi Ochrony Przyrody we Włocławku | 13 |
| Pamiętajmy o kasztanowcach. Czy zachowamy kwitnące kasztanowce przyszłym pokoleniom? | 14 |
| Rośliny wiosenno-letnie GWPK (plakat) | 16-17 |
| DZIEŃ ZIEMI Warszawa 2008 | 18 |
| Dzień Ziemi w Szkole Podstawowej w Śmiłowicach ... | 19 |
| Dzień Ziemi w Szkole Podstawowej w Kowalu | 20 |
| 15 lat PGK „Saniko” | 21 |
| Kłóbka – walory kulturowe i przyrodnicze cz. IV | 23 |
| 25 lat utworzenia Obszaru Krajobrazu Chronionego Drumliny Zbójeńskie | 27 |
| Faunistyczne zwiastuny wiosny | 29 |
| Ekologiczny świat według dzieci | 31 |
| Osiedlowe budki lęgowe dla ptaków | 32 |

Foto: archiwum WCEE



Nowy skład Zarządu WCEE

Dnia 15 lutego 2008r odbyły się wybory uzupełniające do władz Włocławskiego Centrum Edukacji Ekologicznej. Do grona nowych Członków Zarządu dołączyli Pan **Bogdan Laszuk** i Pan **Mirosław Matusiak**.

Zarząd Naszego Centrum to:

Prezes Zarządu – Sławomir Sarnowski



| | |
|---------------------|------------------------|
| Pierwszy Wiceprezes | – Bogdan Laszuk |
| Drugi Wiceprezes | – Stanisław Kunikowski |
| Sekretarz Zarządu | – Ryszard Bartoszewski |
| Skarbnik Zarządu | – Maria Palińska |
| Członek Zarządu | – Wojciech Kuliński |
| Członek Zarządu | – Mirosław Matusiak |
| Członek Zarządu | – Jacek Różycki |

Zarząd WCEE składa się obecnie z ośmiu osób w tym: prezesa, dwóch wiceprezesów, sekretarza, skarbnika i trzech członków Zarządu.

Nowy Prezes Sławomir Sarnowski pogratulował zebrany objęcia funkcji oraz stwierdził, że liczy na dobrą i owocną współpracę przy realizowaniu celów Stowarzyszenia.

Oferta edukacyjna WCEE

Włocławskie Centrum Edukacji Ekologicznej serdecznie zaprasza wszystkich nauczycieli wraz z klasami na zajęcia prelekcyjne i warsztatowe.

Na zajęciach uczestnicy otrzymują karty pracy, oglądają odpowiednio dobrane filmy, prezentacje multimedialne, foliogramy oraz eksponaty przyrodnicze, korzystają również z innych pomocy dydaktycznych.

W okresie od wiosny do jesieni zapraszamy na zajęcia w terenie. Mogą one odbywać się na terenie Gostynińsko-Włocławskiego Parku Krajobrazowego oraz w parkach miejskich. Dzieci i młodzież bezpośrednio obcuje z przyrodą oraz poznają gatunki drzew i krzewów.

Zapraszamy także na wycieczki rowerowe dla zorganizowanych grup dzieci, młodzieży szkolnej i studentów. Wykwalifikowany przewodnik z WCEE prowadzi wycieczki dostosowane do możliwości uczestników. W programie przewidziane jest ognisko i pieczenie kiełbasek.

Tematy zajęć warsztatowych

- „Wytapiamy świece z wosku pszczelego”
- „Mikroskopowanie – jak powstaje preparat, rodzaje preparatów”
- „Poznajemy naturalne materiały – wyklejanki z nasion”
- „Oznaczenie drzew i krzewów na podstawie przewodników przyrodniczych”
- „Świąteczne zdobienie jajek”
- „Maski ptaków drapieżnych”

Najczęściej wybierane tematy zajęć-prelekcji dla klas gimnazjalnych:

- „Fauna i flora naszego regionu na podstawie Gostynińsko-Włocławskiego Parku Krajobrazowego”
- „Formy ochrony przyrody”
- „Alternatywne źródła energii”

- „Zdrowe żywienie”
- „Odpady – dualna i selektywna zbiórka odpadów”
- „Ochrona powietrza”

Najczęściej wybierane tematy zajęć-prelekcji dla klas IV-VI szkół podstawowych:

- „Zwierzęta i rośliny naszego regionu – Gostynińsko-Włocławskiego Parku Krajobrazowego”
- „Formy ochrony przyrody”
- „Ekologiczny dom”
- „Woda w przyrodzie”
- „Odpady”

Najczęściej wybierane tematy zajęć-prelekcji dla najmłodszych:

- „Zwierzęta i rośliny naszych lasów”
- „Rok z życia boćka”
- „Wiosna w przyrodzie”
- „Zwierzęta w zagrodzie”
- „Śmieci, śmieci, śmieci”.

Nasze Centrum realizuje także programie Ecosurvival – edukacja ekologiczna w rekreacji i turystyce, w ramach którego przygotowaliśmy trzydniowe lub jednodniowe oferty wakacyjne dla dzieci, młodzieży i dorosłych prowadzona w formie spływów kajakowych, wycieczek rowerowych i pieszych. Realizacja programu odbywa się zazwyczaj na terenie Gostynińskiego Parku Krajobrazowego, najlepszy czas na tego typu wyprawy to okres od czerwca do września. Uczestnikami programu mogą być wszystkie grupy społeczne różniące się zarówno wiekiem jak i zawodem.

Wycieczka do LUBANIA

„**Nawet niedźwiedź skończył spanie i wyruszył na Lubanie**”. Pod takim hasłem odbyła się tegoroczna wycieczka rowerowa do Lubania. Organizatorami imprezy byli Urząd Miasta Włocławek oraz Urząd Gminy Lubanie. Nad bezpieczeństwem rowerzystów czuwała policja, straż miejska, pogotowie oraz członkowie Włocławskiego Krajobrazowego Klubu Rowerowego. Swoją wkład w tym przedsięwzięciu miało także Włocławskie Centrum Edukacji Ekologicznej, które użyło organizatorom kilkudziesięciu rowerów.

Wycieczka odbyła się 31 maja w przeddzień uroczystości dnia Dziecka. Wysoką frekwencję zapewniła dobra organizacja i świetna pogoda, idealna na taką wycieczkę. Niespełna 40 kilometrową trasę rajdu, wiodącą z Włocławka przez Gąbinek, Kucierz, i Włoszycę do Lubania, pokonał prawie 400 osobowy peloton. W skład osobowy wycieczki wchodził przede wszystkim mieszkańcy Włocławka, przed-

stawiciele różnych przedsiębiorstw i organizacji a także władze miasta i goście z poza naszego regionu. W czasie rajdu, jak i w samym Lubaniu nie zabrakło poczęstunku dla uczestników wyprawy.

Poza widokiem pięknego nadwiślańskiego krajobrazu atrakcją dla rowerzystów były konkursy i pokazy artystyczne zorganizowane w Gąbinku i Lubaniu. Dodatkową atrakcją dla najmłodszych była

obecność misia Puchatka, który częstował dzieci słodkimi przysmakami w związku z nadchodzącym dniem Dziecka.

Duże zainteresowanie włocławian tą wycieczką świadczy o tym, że jest to bardzo pożądana forma rekreacji, która pozwala miło spędzić wolny czas ale także poznać walory przyrodnicze i kulturowe naszego regionu.



Sławomir Szymański

Klub „EKO-ECHO”

W dniu 4 czerwca 2008r. w Zespole Szkół Ekonomicznych we Włocławku odbyła się akcja proekologiczna klubu „EKO-ECHO”. Od wielu lat, szczególnie po zmianach systemowych i programowych kiedy to wycofano przedmiot Ekologia i ochrona środowiska, który był realizowany w wymiarze dwóch godzin tygodniowo w klasach trzecich Liceum Ekonomicznego, przyjęła taką właśnie klubową formę przekazu wiadomości a jednocześnie propagowania ekologicznych zachowań głównie wśród młodzieży. Jako ekolog, geograf i informatyk z wykształcenia po wielu latach pracy uznaję każdą formę za dobrą jeśli dzięki niej osiągamy zamierzony edukacyjny skutek. Formy multimedialne, plastyczne, kabaretowe, wokalne czy instrumentalne stały się nośnikami krzewiącymi świadomość ekologiczną uczniów i nauczycieli naszej szkoły. Mgr Waldemar Poreda, który powołał do życia nasz klub ekologiczny obecną

akcję traktuje jako wstęp do „Włocławskiego Przeglądu Twórczości Ekologicznej”.

Słowa Cyceronu „Dobrem najwyższym jest zgadzać się z naturą i stosownie do niej żyć” zawidniały jako myśl przewodnia. Opiekunowie mgr Alicja Gołębiewska, oraz mgr Waldemar Poreda zadbali o to aby przekazywana treść była formą nowatorską. Nie zabrakło wierszy, piosenek a także prezentacji multimedialnych przygotowanych przez uczniów szkoły. Celem było przekazanie młodym ludziom informacji jakie zagrożenia wynikają z naruszenia równowagi w środowisku i jaki scenariusz czeka nas za kilkadziesiąt lat przy błędach które popełniamy dziś. Cała akcja zakończyła się powodzeniem i daje nadzieję, iż myślenie nad poprawą stanu środowiska naturalnego znajdzie wyraz w szeroko pojętej twórczości.

Paulina Boniecka

Włocławek miasto czyste przyjazne mieszkańcom i środowisku – nowy program edukacyjny Włocławskiego Centrum Edukacji Ekologicznej

W roku 2008 Włocławskie Centrum Edukacji Ekologicznej wspólnie z Wydziałem Ochrony Środowiska i Rolnictwa Urzędu Miasta Włocławek realizuje nowy autorski program edukacyjny, skierowany do mieszkańców Włocławka, włocławskich szkół, dzieci oraz nauczycieli. Program ma za zadanie promowanie ekologicznej gospodarki odpadami oraz selektywnej zbiórki odzyskiwania surowców wtórnych, popularyzację wiedzy ekologicznej oraz nowoczesnych technologii działających w gospodarce odpadami. Uczestnikom zajęć warsztatowych i prelekcji dostarcza wiedzy i umiejętności pozwalających na zrozumienie zależności między aktywnością człowieka a stanem środowiska, a przede wszystkim produkowanymi przez niego odpadami. Ważnym zadaniem programu jest kształtowanie postaw oraz zaangażowanie wszystkich mieszkańców naszego miasta w podjęcie działań na rzecz lokalnego środowiska.

- gospodarka odpadami na przykładzie miasta Włocławek z uwzględnieniem zadań i rozwiązań przedsiębiorstwa Saniko,
- aktywne metody edukacji ekologicznej w zakresie gospodarki odpadami,

Warsztaty prowadzone metodami aktywnymi typu „KRAĞ” przez trenerów WCEE obejmują:

- warsztaty dla nauczycieli szkół podstawowych, klas 0-6, termin **11.04 – 13.04.2008**
- warsztaty dla nauczycieli gimnazjum i szkół ponadgimnazjalnych, termin **17.10 – 19.10.2008**
- druk materiałów opracowanych przez uczestników zajęć
- konferencję **„Skuteczna edukacja recyklingowa przyszłością gospodarki odpadami” – planowany termin luty 2009**

Pierwszy etap warsztatów przeznaczonych dla nauczycieli szkół podstawowych odbył się w planowanym terminie i obejmował następujące zagadnienia:

Część I

- Zapoznanie uczestników z programem „Włocławek miasto czyste przyjazne mieszkańcom i środowisku” i zasadami udziału w projekcie – dr Maria Palińska
- „Gospodarka odpadami we Włocławku” – mgr Violetta Sartanowicz
- Zajęcia warsztatowe

Część II

- „Ekologiczny dom” – mgr Teresa Grzelak
- „Włocławek środowiskiem życia roślin i zwierząt” – mgr inż. Monika Tomczak
- „Jak uprawiać zioła w mieście?” – mgr inż. Monika Tomczak

Część III

- „Czyste środowisko” – mgr Halina Bugajska

Szkoły, które wezmą czynny udział w programie otrzymają tytuł: „Szkoła przyjazna lokalnemu środowisku”

Serdecznie zapraszamy do wspólnego udziału w kolejnym etapie programu

Maria Palińska



Zainteresowanych uczestnictwem w programie zapraszamy do Włocławskiego Centrum Edukacji Ekologicznej. Poniżej przedstawiamy krótką ofertę wraz z „foto wspomnieniem” z pierwszej tury warsztatów.

W ramach warsztatów zaplanowano zapoznanie uczestników z następującymi zagadnieniami:

- gospodarka odpadami – nowe rozwiązania prawne i gospodarcze zgodne z zasadami zrównoważonego rozwoju,

Podsumowanie konkursu „MÓJ LAS”

23 stycznia 2008 r. we Włocławskim Centrum Edukacji Ekologicznej odbyło się podsumowanie XXI edycji konkursu „Mój las”.

Konkurs organizowany jest corocznie przez Zarząd Główny Stowarzyszenia Inżynierów i Techników Leśnictwa i Drzewnictwa oraz Zarząd Główny Ligi Ochrony Przyrody. Na uroczystość licznie przybyli uczestnicy konkursu, dzieci, młodzież wraz z opiekunami i rodzicami. W tym roku wpłynęły łącznie 122 prace ze szkół podstawowych, gimnazjów i szkół ponadgimnazjalnych.

Zebranych serdecznie powitała Dyrektor Włocławskiego Centrum Edukacji Ekologicznej – dr Maria Palińska. Stwierdziła, że konkurs cieszył się dużym zainteresowaniem wśród uczniów i podkreśliła, że jest to doskonała forma edukacji ekologicznej. Po uroczystości otwarcia został zaprezentowany film „Park na wydmach”, który oczarował zebranych gości.

Tegoroczny konkurs odbywał się w czterech grupach wiekowych:

I kategoria – „Dlaczego nie należy zaśmiecać lasu?” – praca zbiorowa (dzieci SP I-III kl.)

Zasłużone pierwsze miejsce oraz wyróżnienie na szczeblu krajowym zdobyli uczniowie: Oktawia Kilanowska i Daniel Matuszewski ze Szkoły Podstawowej w Warząchewce Polskiej pod opieką Violetty Szymańskiej. Drugie miejsce przypadło Julii Włodarskiej, Natalii Mularskiej i Natalii Wróblewskiej ze Szkoły Podstawowej



w Kowalu. Ich opiekunem była Jadwiga Wiśniewska. Trzecie zaś miejsce zajęli uczniowie ze Szkoły Podstawowej Nr 1. w Kruszwicy: Kacper Józwiak i Jakub Rajczak, których opiekunem była Grażyna Dziwnik.

II kategoria – „Czy chciałbym posiadać własny las i dlaczego?” – praca zbiorowa (dzieci SP – IV-VI kl.)

Pierwsze miejsce zostało przyznane dla Zuzanny Paśnicznik oraz Magdaleny Kolendy ze Szkoły Podstawowej w Śmiłowicach. Opiekunem uczniów była Sylwia Bilińska. Przyznano także dwa drugie miejsca dla: Aleksandry Fijałkowskiej, Macieja Zasady ze Szkoły Podstawowej Nr 8. we Włocławku, opiekun: Joanna Wojtczak oraz Wiktorii Człapińskiej i Łukasza Popłowskiego z Prywatnej Szkoły Podstawowej we Włocławku pod opieką Sylwii Bilińskiej. Trzecie miejsce przypadło Karolinie Trzcńskiej i Paulinie Durkiewicz ze Szkoły Podstawowej Nr 3. w Lipnie, przewodnikiem dla Nich był Marek Zachacz. Postanowiono wyróżnić także pracę zbiorową Jakuba Ciarki i Adama Królikowskiego ze Szkoły Podstawowej Nr 12. we Włocławku, gdzie opiekunem była Wioletta Krygier.

III kategoria – „Znaczenie lasu dla kształtowania klimatu” – praca indywidualna (kl. I-III gimnazjum)

Pierwsze i drugie miejsce przypadło uczniom Publicznego Gimnazjum Nr 4 we Włocławku. Krzysztof Gapski został zwycięzcą w tej kategorii, zaś Paulina Kołtuniak uplasowała się kolejno za Nim. Opiekunem uczniów była Anna Klimowska. Na trzecim miejscu znalazła się exequo: Joanna Jabłońska z Publicznego Gimnazjum w Smólniku, gdzie opiekunem była Elżbieta i Krzysztof Jarębscy oraz Anna Góral z Publicznego Gimnazjum Nr 7. we Włocławku. Opiekunem była Wanda Danielak.

IV kategoria – „Na czym polega wielofunkcyjność lasu i jak przejawia się w znanym Ci kompleksie leśnym” – praca indywidualna (młodzież szkół średnich do 18 lat)

W tej kategorii przyznano pierwsze miejsce Monice Olak z Liceum Ogólnokształcącego im. Królowej Jadwigi w Kowalu, opiekunem była Anna Osińska. Wyróżniono również dwie prace uczniów: Michała Adamskiego z Zespołu Szkół im. Kazimierza Wielkiego w Kowalu, opiekun Aleksandra Stanuch oraz Sławomirowi Misterkiemu z V Liceum Ogólnokształcącego we Włocławku, gdzie pieczę nad Nim sprawowała Ewa Olejnik.

Wszyscy laureaci odebrali dyplomy i nagrody wraz z gratulacjami od organizatorów przedsięwzięcia.



W skład komisji tegorocznego konkursu, która wyłoniła laureatów konkursu „Mój las” weszli: Julia Zielińska, Mariola Modrzejewska, Maria Balakowicz, Lesław Urbankiewicz, Mieczysław Olewnik oraz Zdzisława Pawłata z Centrum Edukacji Nauczycieli. Komisja krótko zrecenzowała pracę uczniów, które wyróżniały się stylem, szatą graficzną, oryginalnością i treścią. Członkowie

komisji zgodnie stwierdzili, że konkurs stał na bardzo wysokim poziomie.

Na koniec wszyscy zebrali się w celu zrobienia pamiątkowego zdjęcia i utrwalenia tego ważnego dla zwycięzców momentu. Potem wszyscy rozstali się z nadzieją, że spotkają się jeszcze raz, tym razem z okazji XXII edycji konkursu „Mój las”.



Tekst i foto: **Marcel Smoliński**

Konkurs „DRZEWKO ZA BUTELKĘ 2008”

Już po raz piąty w wybranych miejscowościach całego kraju odbyła się ekologiczna akcja edukacyjna „Drzewko za butelkę”. Ideą akcji jest aktywne świętowanie Dnia Ochrony Środowiska poprzez zbieranie niepotrzebnych i zaśmiecających otoczenie plastikowych butelek PET.

Akcja „Drzewko za butelkę” została zainicjowana przez Sekretariat znanego w środowisku branży chemicznej Programu „Odpowiedzialność i Troska” oraz firmy tworzącej ten program. Jedną z przesłanek tego programu jest pokazanie, że chemia w rzeczywistości jest przyjazna ludziom i środowisku. Logo Programu (dłonie okalające molekuły) symbolizuje troskę z jaką branża chemiczna przygląda się własnej działalności wytwórczej i odpowiedzialność we wszystkich obszarach swojego oddziaływania, nie tylko na środowisko ale na zdrowie ludzi. W Polsce Program „Odpowiedzialność i Troska” skupia 35 przedsiębiorstw, których działania w zakresie ochrony środowiska, bezpieczeństwa technicznego oraz profilaktyki zdrowotnej przynosi istotne efekty.

A oto efekty jakie osiągnęły dzieci z przedszkoli i szkół podstawowych w naszym mieście.

| Przedszkole/Szkoła | Zebrana ilość [szt.] | Efektywność [butelka/osobę] |
|------------------------|----------------------|-----------------------------|
| Przedszkole Publiczne: | | |
| Nr 6 | 35 386 | 571 |
| Nr 36 | 18 000 | 600 |
| Nr 13 | 15 975 | 149 |
| Nr 35 | 15 009 | 250 |
| Nr 27 | 13 159 | 526 |
| Nr 8 | 10 517 | 167 |
| Nr 9 | 9 300 | 76 |
| Nr 26 | 5 940 | 132 |
| Nr 30 | 4 904 | 49 |
| Nr 25 | 4 623 | 89 |
| Nr 17 | 3 590 | 189 |
| Nr 16 | 3 200 | 32 |
| Nr 4 | 2 750 | 79 |
| Nr 22 | 2 309 | 55 |
| Nr 19 | 2 257 | 22 |
| Nr 12 | 1 670 | 67 |
| Szkoła Podstawowa: | | |
| Nr 7 | 60 788 | 553 |
| Nr 18 | 26 948 | 216 |
| Nr 2 | 19 709 | 44 |
| Nr 23 | 19 614 | 211 |
| Nr 5 | 15 335 | 27 |
| Nr 11 | 14 805 | 353 |
| Nr 22 | 13 650 | 15 |
| Nr 10 | 7 331 | 16 |
| Nr 8 | 4 025 | 33 |
| Nr 3 | 2 854 | 23 |

Finał akcji odbył się 25 kwietnia 2008 roku w sali OSIR. Podczas uroczystości wręczono dzieciom upominki i dyplomy za uczestnictwo w akcji oraz nagrody za I, II i III miejsca.

Mamy nadzieję, że w przyszłym roku padnie kolejny rekord w zbieraniu butelek PET.

Razem zebranych butelek: 148 589 szt.

Średnia efektywność [butelka/osobę] 150

I miejsce ilość:

Przedszkole Publiczne Nr 6 zebrało 35 386 butelek

II miejsce ilość:

Przedszkole Publiczne Nr 36 zebrało 18 000 butelek

III miejsce ilość:

Przedszkole Publiczne Nr 13 zebrało 15 975 butelek

I miejsce efektywność:

Przedszkole Publiczne Nr 36 – zebrano 600 butelek/os.

II miejsce efektywność:

Przedszkole Publiczne Nr 6 – zebrano 571 butelek/os.

III miejsce efektywność:

Przedszkole Publiczne Nr 27 – zebrano 526 butelek/os.



Aleksandra Chrząszcz

Gminna Olimpiada Wiedzy Ekologicznej BARUCHOWO 2008

6 czerwca 2008 roku odbyła się IX Gminna Olimpiada Wiedzy Ekologicznej w Baruchowie pod hasłem „Znamy, cenimy i chronimy bogatą przyrodę Gostynińsko-Włocławskiego Parku Krajobrazowego”. W tym roku impreza związana była z tematyką dotyczącą „Ptaków Drapieżnych z terenu GWPK”.



Uczestnicy finału podczas części ustnej na poziomie gimnazjum

Jej uczestnikami byli najlepsi uczniowie ze szkół podstawowych i gimnazjów z Baruchowa, Smólnika, Kowala, Nowego Duninowa, Więśławic, Grabkowa, Teodorowa, Lubienia Kujawskiego.

Na olimpiadzie prezentowano swoje umiejętności plastyczne i wiedzę przyrodniczą. Konkurs plastyczny przebiegał w dwóch kategoriach wiekowych. Dzieci z klas I-III szkoły podstawowej malowały „Ptaki z terenu GWPK w ich naturalnym środowisku”, a uczniowie gimnazjów wykonywali sylwetki ptaków drapieżnych z masy solnej.

Wiedza uczestników również była oceniana w dwóch kategoriach wiekowych.



Zwycięskie sówki z masy solnej



Podczas pisania testu na poziomie gimnazjum

Dzieci z klas IV-VI szkoły podstawowej walczyły o najlepsze miejsce w trzyosobowych drużynach, natomiast uczniowie gimnazjów wykazywali się w konkursie indywidualnym na temat „Ptaki drapieżne GWPK”. Pierwszy etap zmagania obydwu kategorii wiekowych polegał na pisaniu testu przygotowanego przez pracownika WCEE. Pięć najlepszych drużyn ze szkół podstawowych i pięć najlepszych uczniów gimnazjów przeszło do drugiego etapu – pytań ustnych, przygotowanych przez pracownika GWPK.



Podczas wręczenia nagród laureatom ze szkoły podstawowej

Zmagania konkursowe oceniali pracownicy Gostynińsko-Włocławskiego Parku Krajobrazowego w Kowalu, Nadleśnictwa Włocławek i Włocławskiego Centrum Edukacji Ekologicznej.

Najprzyjemniejszym momentem były gratulacje dla uczestników i wręczenie nagród przez Dyrekcję Szkoły Podstawowej i Gimnazjum w Baruchowie oraz jurorów konkursu.

Wszystkim uczestnikom jeszcze raz gratulujemy. Do zobaczenia za rok na kolejnej, już tradycyjnej olimpiadzie!

Monika Tomczak

IV Międzszkolny Konkurs Ekologiczny „PARKI w zblizeniu”

Dnia 6 czerwca 2008 r o godzinie 11. 00 w gościnnych progach WCEE na ul. Komunalnej 4 odbył się finał czwartej edycji konkursu ekologicznego przeznaczonego dla uczniów kl IV-VI szkół podstawowych Włocławka. Konkurs organizowany jest przez nauczycieli przyrody ze Szkoły Podstawowej nr 3 Teresę Grzelak i Małgorzatę Andrzejewską. W tym roku tematyka konkursu dotyczyła wiadomości o Gostynińsko-Włocławskim Parku Krajobrazowym, który ufundował piękne albumy jako nagrody. Konkurs również wsparł Wydział Ochrony Środowiska i Rolnictwa dając fundusze na zakup nagród. Uzyskaliśmy też pomoc finansową od Przedsiębiorstwa „SANIKO”.

W konkursie wzięły udział następujące szkoły zajmując kolejno miejsca:

Szkoła Podstawowa nr 11

miejsce 1

Szkoła Podstawowa nr 8

miejsce 2

Szkoła Podstawowa nr 3

miejsce 3

Szkoła Podstawowa nr 22 i 23
exe quo

miejsce 4

Szkoła Podstawowa nr 10

miejsce 5

Większość tych szkół to stali uczestnicy, którzy od pierwszej edycji biorą udział w konkursie.

Zmagania uczniów polegały na rozwiązaniu testu 30 pytań w ciągu 45 minut oraz przedstawieniu indywidualnej pracy plastycznej dotyczącej parku.

Pierwsze miejsce za pracę plastyczną przypadło również dla Szkoły Podstawowej nr 11, drugie dla Szkoły Podstawowej nr 22, trzecie miejsce zajęła Szkoła Podstawowa nr 3.



Wiadomości uczniów i prace plastyczne oceniała komisja w składzie:

Zdzisława Pawłata,
Małgorzata Gontarek,
Maria Palińska,
Lesław Urbankiewicz.

W czasie, gdy komisja obliczała punkty Pani Mariola Modrzejewska – przedstawiciel Parku, przedstawiła uczestnikom konkursu i ich opiekunom profesjonalną prelekcję dotyczącą przyrody GWPK.

Wszystkim uczestnikom konkursu i ofiarodawcom bardzo serdecznie dziękujemy i zapraszamy w przyszłym roku już do wyremontowanej szkoły na ul. Cyganka 6/10.

Koordynator konkursu
Teresa Grzelak





80-lecie Ligi Ochrony Przyrody w Polsce

Wspomnienie o ...

Każdy z nas chciałby dożyć sędziwego wieku i czuć się zdrowym, wspaniałym i bogatym. Taka refleksja nasunęła mi się, gdy przechodziłam ulicami Włocławka obserwowałam kwitnące kasztanowce i rozkwitające kolorami zieleńce. Zastanawiałam się jaka będę w wieku 80 lat. Taką właśnie rocznicę urodzin obchodzi najstarsza ekologiczna organizacja pozarządowa w Polsce. Czy wszyscy pamiętamy o niej? Czy wiemy jak się nazywa, kiedy powstała, jakie były i są jej cele działalności. Przypomnimy sobie trochę historii dotyczącej ochrony przyrody i organizacji dla której przyroda ojczysta jest największym dobrem. Czy wiecie już o jakiej organizacji chciałabym Wam Drodzy Czytelnicy przypomnieć – to oczywiście Liga Ochrony Przyrody.

Liga Ochrony Przyrody powstała z inicjatywy wielkiego przyrodnika prof. Władysława Szafera. I zjazd odbył się 9 stycznia 1928 r. wybrano wówczas zarząd Ligi, w którego skład weszli: prof. dr Józef Morozowicz – jako przewodniczący, prof. dr Bolesław Hryniewiecki – jako zastępca przewodniczącego, Stanisław Małkowski – jako sekretarz i Aleksander Janikowski – jako skarbnik. W marcu 1928 r. zatwierdzono statut Ligi co dało prawną podstawę do rozpoczęcia działalności. Działalność organizacji przerwała II wojna światowa. Ale już od 9 stycznia 1946 r. Liga Ochrony Przyrody była znów pełnoprawnym stowarzyszeniem. W różnych punktach kraju powstawały oddziały Ligi, a w istniejących już placówkach rozwijano coraz wszechstronniejszą działalność.

W 1953 r. Zarząd Główny Ligi przeniesiono do Warszawy, tam też 10 grudnia został ukonstytuowany. W marcu 1956 r. odbył się Walny Zjazd Delegatów. W statucie określono cel działalności przede wszystkim – kształtowanie właściwego stosunku człowieka do przyrody, budzenie jej umiłowania, szczególnie wśród młodzieży. W tym samym roku zabiegano o wydawanie własnych czasopism, ukazał się pierw-

szy numer „**Biuletynu Organizacyjnego LOP**”, natomiast od początku 1957 r. zaczęło ukazywać się czasopismo, w bardzo skromnej jeszcze szacie, pod nazwą „Przyroda Polska”.

W 1968 r. nadano Lidze Ochrony Przyrody status Stowarzyszenia Wyższej Użyteczności, co było niezbitym dowodem uznania przez władze państwowe idei społecznej ochrony przyrody.

W latach osiemdziesiątych Prezydium Zarządu Głównego wystąpiło do Urzędu Rady Ministrów oraz do Ministra Urzędu Ochrony Środowiska i Gospodarki Wodnej z wnioskami o przysyłanie Lidze Ochrony Przyrody projektów aktów prawnych oraz dokumentów przed ich zatwierdzeniem – do zaopiniowania. Wnioski Ligi zostały przyjęte. Liga Ochrony Przyrody otrzymała w ten sposób możliwość wypowiedzania się i zgłaszania swoich uwag i propozycji do wszystkich aktów prawnych dotyczących ochrony środowiska i przyrody.

Dzisiaj LOP współpracuje też z licznymi krajowymi i międzynarodowymi organizacjami ekologicznymi, jak Międzynarodowa Koalicja „Wolontariusze Przyrody” (CVA), Młodzież i Środowisko Europy (YEE), Europa Nostra oraz Światowe Towarzystwo Ochrony Zwierząt (WSPA). Jest m. in. członkiem założycielem Światowej Unii Ochrony Przyrody (IUCN). LOP prowadzi również Europejskie Centrum Ekologiczne, które jest inicjatorem i realizatorem Europejskiej Zielonej Karty (European Green Card), która spotkała się ze znacznym zainteresowaniem instytucji krajowych i międzynarodowych.

Liga Ochrony Przyrody za swoje zasługi odznaczona została krzyżem „Polonia Resituta”.

Maria Palińska

Prezes Ligi Ochrony Przyrody Okręg we Włocławku



Historia Ligi Ochrony Przyrody we Włocławku

W 1976 r. został utworzony Oddział Wojewódzki Ligi Ochrony Przyrody we Włocławku. Pierwszym prezesem został wybrany Marian Szterk. Kierownikiem biura przez wiele lat była Ingrid Kociołowicz, a siedziba mieściła się przy ul. 3 Maja 21. Drugim Prezesem był Jan Przybylak, ówczesny wiceprezydent Włocławka, następnie Andrzej Drozdowski, dyrektor Gostynińsko-Włocławskiego Parku Krajobrazowego, a obecnie funkcję tę pełni dyrektor biura Włocławskiego Centrum Edukacji Ekologicznej Pani dr Maria Palińska. W biurze LOP pracowali m.in. Małgorzata Szatkowska, Waldemar Brodziński, Maria Czarnomska, Maria Balakowicz. Liga włocławska przez pewien okres miała swoją siedzibę w Kowalu, aby w 2005 roku powrócić do Włocławka na ul. Komunalną 4. Gdyby nie praca społeczna szczególnie w okresie przekształceń ustrojowych w Polsce, dyrektora i pracowników Zarządu Parku Krajobrazowego w Kowalu, prawdopodobnie LOP, jako Okręg Włocławski już by nie istniał, zostałaby wchłonięty do Okręgu w Toruniu.

Obecnie działalność Zarządu Okręgu LOP we Włocławku w zakresie realizacji konkursów i warsztatów jest dofinansowywana przez Wojewódzki Fundusz Ochrony Środowiska i Gospodarki Wodnej w Toruniu.

Dnia 10 kwietnia 2008 roku w drugim terminie odbył się Okręgowy Zjazd Delegatów Ligi Ochrony Przyrody we Włocławku oraz złożone zostało sprawozdanie z działalności Ligi Ochrony Przyrody za 2007 r.

W skład Zarządu weszli:

1. Maria Palińska – prezes
2. Mieczysław Olewnik – wiceprezes
3. Ewa Olejnik – wiceprezes
4. Maria Balakowicz – sekretarz
5. Zbigniew Centkowski – skarbnik
6. Tomasz Pawlicki – członek

Komisja Rewizyjna:

1. Marian Rutkowski – przewodniczący
2. Jadwiga Wiśniewska – członek
3. Lidia Pawlicka – członek

Sąd Koleżeński:

1. Elżbieta Łuczak – przewodnicząca
2. Ewa Wypijewska – członek
3. Jadwiga Śpibida – członek

Podczas zjazdu wręczone zostały dla działaczy LOP okolicznościowe dyplomy z okazji 80-lecia istnienia Ligi Ochrony Przyrody, nadane przez Zarząd Główny Stowarzyszenia. Na zakończenie przewodniczący zebrania Mieczysław Olewnik z Nadleśnictwa Włocławek podziękował delegatom za udział w zebraniu i głos w dyskusji oraz pogratulował wyróżnionym działaczom LOP.

W roku 2008 Zarząd Okręgu Ligi Ochrony Przyrody we Włocławku zaprasza nauczycieli i uczniów do wzięcia udziału w konkursach plastycznych nawiązujących do obchodów 80-lecia LOP pt.:

1. „LOP dawniej i dziś – plakat”. Konkurs adresowany jest do dzieci w wieku od 6-13 lat. Plakat rysowany ołówkiem, kredkami lub farbami o formacie A-3 lub A-4. Nadesłanie prac do 20 października 2008 r.
2. „LOP dawniej i dziś – zakładka”. Konkurs adresowany jest do młodzieży w wieku od 14 do 19 lat (gimnazja i szkoły średnie). Zakładka rysowana ołówkiem, kredkami lub farbami o formacie typowej zakładki do książki. Nadesłanie prac do 15 listopada 2008 r.

Dla zwycięzców konkursów w każdej kategorii wiekowej nagrody.

Ponadto Zarząd Okręgu we Włocławku proponuje nauczycielom warsztaty pn. **„Poznajemy i chronimy faunę Kujaw i Ziemi Dobrzyńskiej”**.

Szczegóły w Biurze Zarządu Okręgu LOP we Włocławku przy ul. Komunalnej 4, tel. (0-54) 232 76 82 lub 411 09 95.

Maria Balakowicz
Sekretarz Zarządu Okręgu

Pamiętajmy o... kasztanowcach.

Czy zachowamy kwitnące kasztanowce przyszłym pokoleniom?

W dniu 28 kwietnia 2008 w Belwederze odbyła się konferencja „Pamiętajmy o... kasztanowcach”. Organizatorem konferencji była Pani Ewa Junczyk-Ziomecka z Kancelarii Prezydenta Rzeczypospolitej Polskiej. Z ramienia Włocławskiego Centrum Edukacji Ekologicznej w konferencji uczestniczyła Pani Maria Palińska. W konferencji udział wzięli przedstawiciele organizacji pozarządowych z terenu Polski, Ligi Ochrony Przyrody, Polskiego Klubu Ekologicznego. Konferencję rozpoczął pokaz rozwiązań stosowanych w walce z szrotówką kasztanowcowiaczkiem – owadem atakującym kasztanowce. Podczas sesji referatowej uczestników zapoznano z biologią szrotówka kasztanowcowiaczka i metodami walki z nim oraz modelowymi rozwiązaniami ochrony kasztanowców w Polsce.

Główną przyczyną inwazji szrotówka w Europie jest przenoszenie motyli oraz liści z larwami przez transport samochodowy. Stwierdzono, że jako pierwsze zasiedla kasztanowce rosnące przy arteriach ruchu. Z tych drzew przenoszony jest dalej przez ludzi, zwierzęta, wiatr i samochody na inne drzewa w kraju.

Szrotówek kasztanowcowiaczek

(*Cameraria ohridella*) jest to motyl z rodziny kibitnikowatych. Dorosły owad osiąga długość od 2,8 do 3,8 mm, jego skrzydła przybierają barwę czerwono-złotoochrową z charakterystycznymi czarno-białymi paskami. Owad ten jest szkodnikiem występującym na kasztanowcu białym (*Aesculus hippocastanum*). Liście kasztanowca czerwonego (*A. xcarnea*), żółtego (*A. flava*) oraz krwistego (*A. glabra*) są odporne. Owad ten nie ma naturalnego wroga, jest nowym gatunkiem dla nauki opisanym po raz pierwszy w 1985. Do Polski przybył on w 1998 roku i obecnie obserwowany jest w całym kraju. W naszych warunkach w ciągu roku rozwijają się 3-4 pokolenia szkodnika. Poczwaraki otoczone kokonem zimują w opadłych liściach, pierwsze motyle pojawiają się w połowie kwietnia. Samice składają pojedyncze jaja wzdłuż nerwów bocznych liścia. Larwy wgrzyżają się do wnętrza blaszki liściowej i tam odbywają dalszy rozwój. Skutkiem ich żerowania na liściach pojawiają się tzw. miny – charakterystyczne jasnobieżowe zabarwienie liści na opanowanym przez owady drzewie. Wewnątrz miny następuje przepoczwarczenie. Przy masowych atakach prawie cała blaszka liściowa może być pokryta żerowiskami larw, czasami ich liczba może



dochodzić do 100 sztuk. Na przełomie czerwca i lipca korony zaatakowanych drzew tracą liście. Szkodliwość motyla polega na zmniejszeniu powierzchni asymilacyjnej liści a w efekcie skróceniu przyrostu pędów oraz wielkości owoców, co w efekcie prowadzi do znacznego osłabienia drzewa.

Kasztanowiec biały (*Aesculus hippocastanum*) – gatunek drzewa z rodziny kasztanowcowatych pochodzi z Półwyspu Bałkańskiego.



Uprawę kasztanowca rozpoczęto w 1576 roku w Austrii, dokąd został sprowadzony do ogrodów cesarza Maksymiliana II ze Stambułu. W Polsce pojawił się pod koniec XVI wieku.

Dorasta do 25 m, ma gęstą, kopulastą lub niemal cylindryczną koronę. Jest to drzewo charakterystycznych dłoniastozłożonych liściach.

Duże pąki wydzielają lepłą substancję. Kwiaty o płatkach białych z żółtymi lub czerwonymi plamkami u nasady. Zebrane w gęste, wiechowate, wzniesione kwiatostany o długości do 30 cm. Kwitnienie w maju. Owoce – kasztany, okryte zieloną, kolczastą torebką o średnicy do 6 cm pojawiają się we wrześniu i październiku.

Zawarte w niedojrzałych owocach (*Semen Hippocastani*) glikozydy służą do produkcji środków pobudzających krążenie krwi, oraz wzmacniają ściany naczyń krwionośnych. Zapobiegają również skurczom i stanom zapalnym. Stosuje się je również do produkcji środków wykrztuśnych.

Podczas konferencji przedstawiono różne metody walki z tym uciążliwym dla przepięknych kasztanowców szkodnikiem. Najprostszą z nich jest po prostu grabienie opadłych liści oraz ich wywożenie i utylizacja poprzez spalanie bądź kompostowanie w pryzmach. Innymi metodami są metody chemiczne polegające na iniekcji do pni drzew środka chemicznego niszczącego owady bądź też opryskiwanie drzew. Wymieniano również metody biologiczne polegające na wystawianiu pułapek feromonowych (wyłapywanie samców na pułapki lub opaski lepowe nasyczone atraktantem). Do innych metod



biologicznych należy stosowanie naturalnych wrogów szrotówka do których należą owady drapieżne w tym pasikoniki, złotooki, pająki oraz parazytoidy – atakujące poczwarki szrotówka. W niszczeniu szkodnika wspomagają nas również ptaki – sikory modra, bogatka i uboga.



W związku z tym tak ważne jest zwiększenie liczebności sikor w terenach zurbanizowanych.

Zarząd Okręgu Ligi Ochrony Przyrody we Włocławku w latach 2007-2008 uczestniczył w akcji rozwieszania budek lęgowych dla sikorek. Budki wykonane były przez dzieci i młodzież w ramach konkursu *Zbuduj budkę legową dla sikorki*.

Czy kasztanowce pozostaną stałym elementem krajobrazu miejskiego zależy od nas samych jak włączymy się do walki z tym małym jeszcze nie tak dawno nie znanym szkodnikiem drzew.



Przypomnijmy sobie słowa piosenki Jonasza Kofty *Pamiętajcie o ogrodach* i zachowajmy dla następnych pokoleń piękno kasztanowców, aby nie pozostały im tylko betonowe miasta.

*„Pamiętajcie o ogrodach
Przecież stamtąd przyszlście
W żar epoki użyczą wam chłodu
Tylko drzewa, tylko liście*

*Pamiętajcie o ogrodach
Czy tak trudno być poetą
W żar epoki nie użyczy wam chłodu
Żaden schron, żaden beton”*





Konwalia majowa



Pełnik europejski

*Rośl
wios
-
GWF*



Borówka czernica



Fiołek



Przetacznik ożankowy



Marzanka wonna

iny
enno-
etnie
K



Pierwiosnka lekarska



Storczyk kukawka



Ziarnopłon wiosenny



Sasanka otwarta



Wawrzy-
nek
wilczelyko



Świerk
pospolity

DZIEŃ ZIEMI Warszawa 2008

Jak co roku końcówka kwietnia to ważny okres w edukacji środowiskowej. Obchodzony jest wtedy Dzień Ziemi – cykl imprez, sesji i warsztatów ekologicznych, poruszający ważne zagadnienia związane z ochroną środowiska przyrodniczego. W bieżącym roku przebiegał on pod hasłem – „Zmiany klimatu”. Organizatorami tej imprezy są Fundacja Ośrodka Edukacji Ekologicznej w Warszawie, Lasy Państwowe, Społeczny Instytut Ekologiczny we współpracy z Uniwersytetem Warszawskim, Wszechnica Polska – Wyższa Szkoła Towarzystwa Wiedzy Powszechnej w Warszawie, Kampinoski Park Narodowy i Mazowiecki Urząd Wojewódzki.

Gostyński-Włocławski Park Krajobrazowy już od 8 lat aktywnie uczestniczy w obchodach Dnia Ziemi.

Dzień Ziemi 2008 zainaugurowała w dniu 16 kwietnia 2008 roku konferencja pt. „Zmiany klimatu a ochrona przyrody – VI Kampinoskie Spotkania z Przyrodą”, która odbyła się w siedzibie Kampinoskiego Parku Narodowego w Izabelinie. Konferencja skierowana była do pracowników parków krajobrazowych i narodowych, pracowników Lasów Państwowych, samorządów i ekologów. Miała ona na celu zapoznanie z wynikami badań dotyczących tendencji w klimatologii i ich wpływu na bioróżnorodność w naszym kraju i świecie. W czasie sesji naukowej przedstawione zostały przykłady negatywnego oddziaływania zmian klimatu na występowanie pożarów w lasach, na stepowanie gleb, czy zmiany w drzewostanach iglastych.

Kolejnym etapem Dnia Ziemi był festyn ekologiczny na Polach Mokotowskich w dniu 27 kwietnia 2008 roku. Obejmował on sektory: prezentacji, informacji, edukacji, ekspozycji i kultury gdzie na odwiedzających cze-



wały konkursy, warsztaty, doświadczenia, pokazy, wystawy, gry i zabawy. Bardzo dużym zainteresowaniem cieszyły się ekspozycje parków narodowych, Lasów Państwowych i parków krajobrazowych. Gostyński-Włocławski Park Krajobrazowy zaprezentował swoje bogactwo środowiska przyrodniczego, ofertę wydawniczą i edukacyjną. Przygotowana została ekspozycja, która zawierała profesjonalne zdjęcia najciekawszych elementów środowiska przyrodniczego Mazowsza i Kujaw, ekspozycję biotopów typowych dla Gostyński-Włocławskiego Parku Krajobrazowego. Zawierała ona elementy charakterystyczne dla środowisk borowych, roślinność związaną z wydmami, elementy florystyczne i faunistyczne typowe dla środowisk wodno-błotnych. Duże zainteresowanie wszystkich poczynając od dzieci, młodzieży po dorosłych wzbudzał sokół wędrowny z Ośrodka Rehabilitacji i Hodowli Ptaków Drapieżnych Gostyński-Włocławskiego Parku Krajobrazowego. Dodatkową atrakcją naszego stoiska były warsztaty plastyczne, konkursy wiedzy przyrodniczej, prezentacje, wydawnictwa promujące walory przyrodnicze i przedstawiające ofertę edukacyjną. Dodatkowym atrybutem naszego stoiska były zajęcia przygotowane przez Państwa Krzysztofa i Aleksandrę Zawacckich z Wichrowic. Pan Krzysztof w doskonałym kontakcie z odwiedzającymi prowadził naukę rzeźbienia w drewnie oraz prezentował efekty swojej pracy, natomiast Pani Ola czyniła cuda przyrodnicze z papieru, krepiny oraz tworzyła bajkowe kompozycje kwitowe. Równoległe i z wielkim połosem zajęcia prowadziła Pani Joanna Majewska. Warsztaty malowania motywów przyrodniczych na szkle budziły podziw i ogromne zainteresowanie. Jest to doskonały przykład jak ze zwykłej butelki może powstać ciekawy element, który będzie miłą ekspozycją w naszych domach, mieszkaniach. Ogromna ilość odwiedzających świadczyła o zainteresowaniu i atrakcyjności oferty Gostyński-Włocławskiego Parku Krajobrazowego.



Elementem zamykającym obchody Dnia Ziemi w 2008 roku w którym uczestniczyliśmy było Akademickie Forum pt. „Między Bali a Poznaniem – Polska wobec zmian klimatu: nauka – gospodarka – polityka – społeczeństwo. Był to cykl wykładów i dyskusji dotyczących globalnego ocieplenia i jego wpływ na elementy cywilizacyjno-środowiskowe współczesności. Jest to niezwykle ważne gdyż, problem ten dotyczy wszystkich przejawów życia, wymusza odpowiednie postawy i podjęcie efektywnych działań społecznych, politycznych i gospodarczych. Forum to było interdyscyplinarne – swoje badania prezentowało środowisko naukowe różnych dziedzin jak i praktycy.

Forum to stanowi pewien wstęp do ważnego wydarzenia jakie będzie miało miejsce po koniec tego roku w Poznaniu. Polska jest gospodarzem Światowej Konferencji Narodów Zjednoczonych ds. Zmian Klimatu (Konferencja Klimatyczna).

Poruszane w ramach Dnia Ziemi problem zmian klimatu dotyczy nasz wszystkich – my wpływamy na zmiany



klimatu i ponosimy jego konsekwencje zarówno społeczne, polityczne i gospodarcze. Warto się nad tym głębiej zastanowić i nie czekać tylko działać. Wbrew niektórym opiniom jednostkowe działania też przynoszą efekty.

Opracowanie i foto: Mariola Modrzejewska

DZIEŃ ZIEMI w Szkole Podstawowej w Śmiłowicach

23 kwietnia po raz 10 odbyły się obchody Dnia Ziemi w Szkole Podstawowej w Śmiłowicach. Tradycyjnie tego dnia nauczyciele starają się zwrócić uwagę i przybliżyć uczniom tematykę ekologiczną w ciekawy i dostępny sposób.

Tematem przewodnim w bieżącym roku była 80 rocznica powstania Ligi Ochrony Przyrody w Polsce.

W związku z tą rocznicą nauczyciele przyrody pani Sylwia Bilińska, plastyki pan Sławomir Gwardecki oraz języka angielskiego pani Jadwiga Bińkowska przygotowali i przeprowadzili konkursy przyrodnicze i plastyczne.

W konkursie wiedzy przyrodniczej, obejmującym zagadnienia ochrony przyrody w Polsce, największą wiedzę zaprezentował Arkadiusz Szczech z klasy VI.

Kolejne miejsca zajęli: Hubert Lewandowski, Kryspin Chudziński kl. V, Milena Rozczyniała kl. IV.

Najładniejszy plakat na temat: „Chrońmy naszą Ziemię” przygotowała Aleksandra Michalak z kl. I.

Wyróżnienia otrzymali: Karolina Koralewska, Krystian Żakowiecki, Karolina Grzelak, Justyna Kamińska, Paulina Śmiałek, Anna Kamińska i Dominika Woźnicka.

Najlepsze prace „Z ekologią po angielsku” zaprezentowali: Agata Woźnica, Natalia Rogowicz oraz Wioleta Lewandowska wszystkie z kl. VI.

Uroczysty Dzień Ziemi w szkole w Śmiłowicach rozpoczął spektakl ekologiczny pt.: „Eko – pogotowie” przygotowany przez uczniów klasy IV i VI pod opieką Pani Sylwii Bilińskiej.

Występ młodych aktorów spodobał się wszystkim zabranym. Przedstawienie było zaprezentowane również w Prywatnym Przedszkolu w Śmiłowicach, gdzie spotkało się z gorącym przyjęciem przedszkolaków.

Po spektaklu dyrektor Centrum Edukacji Ekologicznej we Włocławku – Pani Maria Palińska przybliżyła historię i dzień dzisiejszy Ligi Ochrony Przyrody w Polsce. Podsumowaniem wykładu było uroczyste wręczenie legitymacji LOP 26 członkom nowopowstałego Szkolnego Koła Ligi Ochrony Przyrody w Śmiłowicach.

Na zakończenie części dydaktycznej Dyrektor Szkoły – pan Sławomir Gwardecki wraz z panią Marią Palińską – dyrektor Centrum Edukacji Ekologicznej we Włocławku wręczyli nagrody wyróżnionym w konkursach ekologicznych uczniom.

Obchody Dnia Ziemi w Śmiłowicach zakończyła tradycyjna zbiórka śmieci z okolic dróg oraz parku podworskiego w Śmiłowicach. Uczniowie uzbrojeni w worki oraz rękawice zebrali ponad 350 kilogramów różnych odpadów i nieczystości.

Nagrodą dla wszystkich uczestników zbiórki były kiełbaski z ogniska.

Tekst: Sylwia Bilińska

Dzień Ziemi w Szkole Podstawowej w Kowalu



W tym roku obchodziliśmy Dzień Ziemi pod hasłem: „Pięknie żyć”. Inspiracją do tematu była likwidacja dzikiego wysypiska śmieci w Dębniakach w ramach realizacji ogólnopolskiego programu aktywnej edukacji ekologicznej „Ożywić pola”. Na terenie tym dokonano nasadzeń drzew i krzewów.

Członkowie Szkolnego Koła Ligi Ochrony Przyrody w krótkich scenkach apelowali o właściwe zachowanie się wobec drzew i odpowiednie postępowanie z produkowanymi przez każdego z nas śmieciami. Szczególną uwagę zwrócono na problem wzrastającej ilości odpadów foliowych. Omówiono wyniki szkolnej debaty nt. „Papier czy folia?” przeprowadzonej we wszystkich klasach naszej szkoły, które dowodzą iż opakowania papierowe mają znacznie więcej zalet niż foliowe. Omówiono też wyniki badań ankietowych wśród rodziców naszych uczniów, których celem było zorientowanie się jaka jest ich świadomość ekologiczna i porównanie jej z poziomem sprzed trzech lat. Na szczęście jest ona dużo wyższa i coraz więcej osób robiących zakupy korzysta z toreb tekstylnych i koszyków oraz segreguje odpady.

Uczniowie przeprowadzili również sondaż w kowalskich sklepach, który wykazał iż dziennie wydawanych jest ponad 2000 foliowych reklamówek, które szybko trafiają do kosza.

Po przeprowadzonej debacie oraz analizie badań ankietowych wystosowano apele do właścicieli sklepów z prośbą o wprowadzenie toreb papierowych i ograniczenie wydawania foliowych reklamówek, a także umożliwienie zakupu toreb tekstylnych w każdym sklepie.

Wystosowano także apel do klientów sklepów o unikanie toreb foliowych.

Zdając sobie sprawę, że produkcja „foliówek” jest nieunikniona, zwrócono się do Burmistrza Kowala o rozważenie wprowadzenia selektywnej zbiórki opakowań

foliowych na terenie naszego miasteczka.

Jak co roku w Dniu Ziemi uczniowie brali udział w konkursie pn. „Pięknie żyć”, który miał uświadomić dzieciom, że jednym ze sposobów walki ze śmieciami jest ograniczenie ich produkcji oraz właściwe z nimi postępowanie.

Laureaci konkursu otrzymali nagrody ufundowane przez Gostyński-Włocławski Park Krajobrazowy.



Tradycyjnie posadzono w ogródku przyszkolnym kwiaty. W tym roku są to bratki wyhodowane w Machnacu na ziemi kompostowej z wykorzystaniem ciepła otrzymywanego z biogazu, powstającego na wysypisku śmieci.

Na uroczystości obecni byli: Aleksandra Chrzęszcz z WCEE; Zbigniew Piotrkowski, leśniczy Leśnictwa Kukawy; Mariola Modrzejewska z GWPK; Piotr Zbownikowski ze Starostwa Powiatowego we Włocławku; Wacław Duniec, kierownik IEIS UM Kowal, Iwona Dybowska, Przewodnicząca Rady Rodziców przy Szkole Podstawowej w Kowalu; Małgorzata Kierzkowska, dyrektor szkoły oraz uczniowie i nauczyciele.

Jak każdego roku członkowie SK LOP rozprawdzali wśród mieszkańców Kowala i okolicy sadzonki drzewek i krzewów w ramach akcji zadrzewiania.

Organizatorzy szkolnych obchodów Dnia Ziemi: SK LOP z opiekunką Jadwigą Wiśniewską, Samorząd Szkolny z opiekunką Moniką Rudzińską, Ewa Człapińska, Barbara Zielińska-Tomicka, Krystyna Krawiecka i Elżbieta Czaplicka mają nadzieję, że choć w niewielkim stopniu przyczynili się do tego, aby żyło nam się piękniej.

Jadwiga Wiśniewska

15 lat PGK „Saniko”

30 grudnia 1991 r. Rada Miejska Włocławka podjęła uchwałę o przekształceniu państwowego Rejonowego Przedsiębiorstwa Komunalnego we Włocławku w jednoosobową spółkę gminy, powołując w ten sposób do życia Przedsiębiorstwo Gospodarki Komunalnej „Saniko”. Jednak za pierwszy rok działalności PGK „Saniko” przyjęty został rok 1993. Wtedy to włocławskie przedsiębiorstwo wpisane zostało do rejestru handlowego, a na Prezesa Zarządu Spółki powołany został pełniący te obowiązki do dziś Sławomir Sarnowski.

Mijające w 2008 roku 15 lat PGK „Saniko” to okres ciągłego rozwoju firmy. Przedsiębiorstwo w tym czasie diametralnie zmieniło swoje oblicze. W 1995 roku rozpoczęła się wymiana taboru samochodowego. Zakupiono wtedy między innymi pierwszą śmieciarkę bezpylną typu SM-115. Rok później firma dokonała zakupu pierwszej zmiatarki ulicznej typu Broddway, co zdecydowanie usprawniło świadczenie jednej ze sztanदारowych usług przedsiębiorstwa, oczyszczania ulic Włocławka. W roku 1997 przedsiębiorstwo wzbogaciło się o pierwszą posypywarko solarkę, wykorzystywaną od tego czasu do zimowego utrzymania ulic.



Festyn z okazji 15-lecia PGK „Saniko”

W chwili obecnej tabor PGK „Saniko”, zarówno ten wykorzystywany do wywozu i zagospodarowywania odpadów jak i ten z którego przedsiębiorstwo korzysta aby utrzymać czystość i porządek na ulicach miasta jest jednym z najnowocześniejszych w regionie. Mimo to przedsiębiorstwo cały czas inwestuje w sprzęt, czego przykładem jest zakupiona pod koniec 2007 roku nowoczesna śmieciarka bezpylna Mercedes Eonic, dostosowana do najnowszych norm unijnych dotyczących bezpieczeństwa pracy.

Przełomowym momentem w działalności PGK „Saniko” był bez wątpienia rok 1998. Wtedy to rozpoczęła się gruntowna modernizacja składowiska odpadów w miejscowości Machnacze w gminie Brześć Kujawski. Tam też w roku 1998 rozpoczęła się budowa Regionalnego Zakładu Utylizacji Odpadów Komunalnych. Przedsiębiorstwo jako zarządca składowiska nadzorowało proces jego modernizacji oraz proces budowy zakładu. W roku 2001 PGK „Saniko” przejęło na mocy umowy dzierżawy z administracją miasta Włocławek mienie komunalne w postaci zakończonej inwestycji. Na terenie starego wysypiska powstał nowoczesny zakład utylizacji odpadów komunalnych, wyposażony w linię segregacji odpadów komunalnych oraz w linię segregacji surowców wtórnych. W skład inwestycji weszły m.in. budynek segregacji odpadów, wiata kompostowania, urządzenia technologiczne, budynek socjalny, kwatery nr 1 i 2, dwie wagi samochodowe oraz sieci uzbrojenia terenu. Ważnym elementem inwestycji było zmodernizowanie dotychczasowego wysypiska poprzez urządzenie dwóch kwater składowania odpadów wyposażonych w instalacje odgazowania oraz odprowadzania odcieków. W myśl technologii zastosowanej w nowo wybudowanym RZUOK w Machnacu PGK „Saniko” opracowało program Ekoduo 2000, który objął swoim zakresem zbiórkę, transport oraz utylizację i unieszkodliwianie odpadów komunalnych.

Lata 2001-2007 to okres intensywnego rozwoju przedsiębiorstwa w zakresie umacniania swojej pozycji na rynku. Firma prawie w 100% dokonała wymiany starego sprzętu technicznego na nowy – zakupione zostały nowe śmieciarki, solarki i zmiatarki.

Poszerzony został też rynek na którym PGK „Saniko” świadczy swoje usługi. Obecnie przedsiębiorstwo działa na terenie Włocławka, Nieszawy, Raciążka, Lubania, Aleksandrowa Kujawskiego, Kowala, Fabianek oraz Ciechocinka i Brześcia Kujawskiego. Zrealizowano także inwestycje mające na celu unowocześnienie Regionalnego Zakładu Utylizacji Odpadów Komunalnych w Machnacu. W latach 2004 – 2005 w RZUOK wybudowano instalację ujęcia oraz gospodarczego wykorzystania biogazu składowiskowego powstającego w procesie rozkładu odpadów składowanych na składowisku. W wyniku spalania biogazu w generatorze prądu wytwarzana jest energia cieplna oraz energia elektryczna, które wykorzystywane są do zasilania urządzeń znajdujących się w RZUOK, dodatkowo nadmiar energii elektrycznej od tego roku sprzedawany jest

do sieci zawodowej. W roku 2006 nastąpiła zmiana procesu kompostowania odpadów organicznych. Obecnie kompostowanie odpadów organicznych odbywa się w systemie zamkniętym przy użyciu kompostera o wydajności 2000 Mg/rok.

W roku 2007 zamontowano oraz uruchomiono w Machnacu instalację oczyszczania powietrza w kabinie sortowniczej. Po zamontowaniu instalacji stwierdzono, że powietrze na wysokości twarzy pracowników, przy włączonej instalacji, zawiera średnio o 85% mniej drobnoustrojów niż przed jej uruchomieniem, co zdecydowanie poprawiło warunki oraz komfort pracy w RZUOK.

W ciągu 15 lat swojej działalności na rynku PGK „Saniko” otrzymało wiele nagród i wyróżnień. Przedsiębiorstwo otrzymało między innymi certyfikaty „Fair Play” w latach 2002, 2004 i 2005 oraz złoty certyfikat „Fair Play” w roku 2006. Otrzymało także

dwukrotnie tytuł Gospodarczo Samorządowy „HIT” Regionu w latach 2005 i 2006 oraz trzykrotnie, w latach 2003, 2004 i 2007 nominacje do tego tytułu. W roku 2006 PGK „Saniko” zostało ocenione jako spełniające wymagania certyfikatów ISO 9001:2000 oraz ISO 14001:2004 w zakresie wywozu zagospodarowania odpadów komunalnych stałych wynajmu pojemników oraz kontenerów na odpady a także w zakresie letniego i zimowego utrzymania dróg.

Przyznane nagrody i wyróżnienia świadczą o wysokiej jakości świadczonych przez PGK „Saniko” usług. Świadczyć o tym może także bez wątpienia ciągle rosnąca ilość klientów korzystających z usług włocławskiej spółki. Przez 15 lat swojej działalności pod szyldem „Saniko” przedsiębiorstwo zyskało uznanie oraz stabilną pozycję na lokalnym rynku.



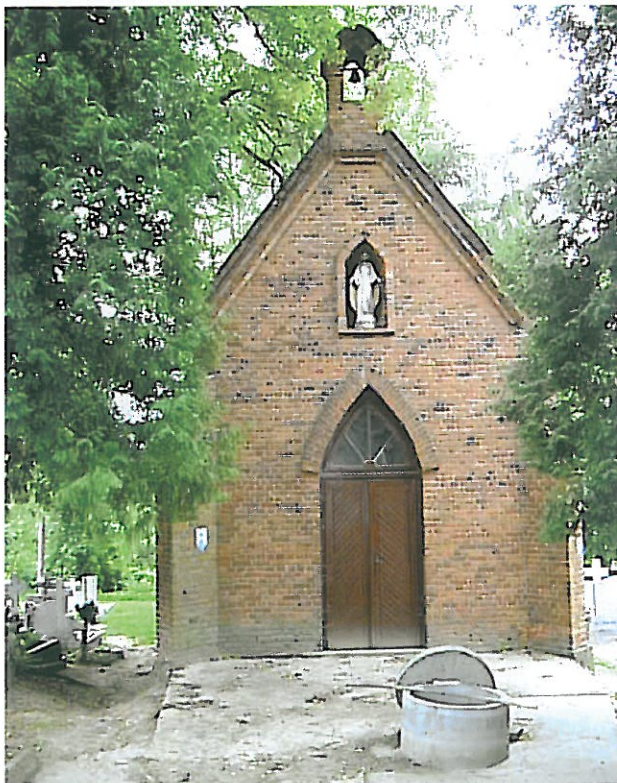
17 maja 2008 roku z okazji 15-lecia PGK „Saniko” w Marinie Zarzeczewo odbył się festyn dla pracowników włocławskiego przedsiębiorstwa

KŁÓBKA – WALORY KULTUROWE I PRZYRODNICZE

cz. IV

Cudowne źródło św. Prokopa

W malowniczo położonym miejscu we wsi Kłóbka, w odległości ok. 800 metrów od kościoła leży cmentarz, otoczony murem zbudowanym ok. 1900 r. Na tym właśnie cmentarzu znajduje się kaplica pod wezwaniem św. Prokopa, w której od wieków przebywa łaskami słynący jego wizerunek. Kaplica drewniana wzniesiona została w 1755 r. przez hrabiego, a zarazem księdza Bernarda Komeckiego, kanonika gnieźnieńskiego i ówczesnego właściciela Kłóbki. Spod kaplicy bije źródło, z którego ludzie, szczególnie w czasie odpustów, czerpali wodę używając jej jako skuteczne lekarstwo na choroby oczu.



Studzienka ze źródłem i kaplica św. Prokopa

Głównym powodem wybudowania tej kapliczki było najprawdopodobniej owo źródło bijące w tym miejscu. Jedno jest pewne – powstała kapliczka z obrazem św. Prokopa, ze studnią, której woda uchodziła za cudowną.

Jak wiadomo święty Prokop Męczennik żył w pierwszych wiekach chrześcijaństwa w Cezarei Palestyńskiej. Jego ojciec był chrześcijaninem, a matka pogańką. Za sprawą objawień Chrystusa uwierzył i nawrócił

się. Ponieważ był żołnierzem rzymskim fakt, iż głosił swą wiarę, budził powszechne poruszenie i prześladowania ze strony władców Cesarstwa. Za jego sprawą matka Prokopa uwierzyła w Boga i nawróciła się na drogę wiary w Chrystusa. Prokop skazany został w 303 r. na śmierć. Wcześniej nakazano mu, aby wyrzekł się „swego” Boga, na co się nie zgodził. Zmarł po zastosowaniu wymyślnych tortur, wiary swej nie zmienił. Był to jeden z pierwszych świętych i męczenników. Kult tego świętego dotarł do Polski i na Kujawy przez Judytę, małżonkę Władysława Hermana (1080-1102). W naszym regionie powstało w tamtym czasie wiele kościołów pod wezwaniem św. Prokopa. Obok kościoła w Kłóbce były to świątynie w Konecku, kościół filialny w Błędowie, a później także nadano tego patrona romańskiej rotundzie w Strzelnie. Kroniki właśnie owej bardzo starej świątyni odnotowały pewną ciekawostkę związaną z opisywaną miejscowością. Mianowicie w 1755 r. prepozyt strzelnieński ks. Józef Łuczyński: „sprowadził z kościoła we wsi Kłóbka słynący łaskami obraz św. Prokopa i umieścił go w rotundzie”.

Po raz pierwszy zostały zapisane informacje o dokonujących się objawieniach św. Prokopa Męczennika w okolicach kłóbskiego źródła w XVIII w. Szczególnie podczas odpustu (4 lipiec) parafianie, a także ludzie przybywające do Kłóbki z okolicznych miejscowości jako pielgrzymi (zwano tę pobożną ciżbę „kampaniami”) czerpali stamtąd wodę uważając ją za cudowną. Już wtedy wodę braną stąd stosowano jako lekarstwo chętnie stosowane zwłaszcza na choroby oczu.

Znanych jest wiele faktów świadczących o jej niezwykłym działaniu. Jeszcze na początku XX w. ówczesny proboszcz parafii, ks. Józef Kowalski, znał osobę, która co roku przyjeżdżała do Kłóbki z podziękowaniami dla św. Prokopa za odzyskany wzrok. Na obrazie św. Prokopa znajdującym się w kościele parafialnym wiek temu zamieszczono 4 wota. Były to: trzy serca srebrne z wygrawerowanymi literami i cyframi – F. M. – E. W. M. 1831 i I. H. S.; srebrny kwadrat z wyobrażeniem oczu (według podania miał go złożyć niewidomy jako wotum za odzyskanie wzroku); order francuski z napisem „Henri IV, roi de France et Nav.” (miał go złożyć chromy żołnierz za przywróconą władzę w nogach) oraz srebrny trójkąt z okiem opatrności ofiarowany w pocz. XX w. Obecnie ilość wotów wydatnie się zwiększyła, jest ich kilkadziesiąt i przechowywane są w przeszklonej gablocie wiszącej na północnej ścianie prezbiterium. Stanowią one dowody na głęboką wiarę żyjących tu ludzi

i moc tej wody, która była widzialnym znakiem niewidzialnej łaski uzdrowienia.

Z wdzięczności dla św. Prokopa w kaplicy umieszczono obraz z jego wizerunkiem, podobno pędzla włoskiego. Utrzymany jest on w stylu klasycznym, powstał zapewne w I połowie XIX w. Kopia tego obrazu znajduje się po dziś dzień w kościele parafialnym i jest ponoć bardziej udana niż oryginał. Na przełomie XIX i XX w. p. Racięcka z Modliborza wyposażyła obraz w pozłacaną, wykonaną ze srebra koronę wysadzaną sztucznymi kamieniami. Ks. J. Kowalski odnowił zaś srebrny panцерz męczennika.



Wyobrażenie św. Prokopa w kościele kłóbskim

Jak się rzekło, parafia kłóbska należy do jednej z najstarszych na terenie diecezji wrocławskiej, o czym świadczy choćby dedykacja kościoła św. Prokopa Męczennika z pierwszych wieków chrześcijaństwa. Początkowo w kaplicy znajdującej się na cmentarzu grzebalnym pomimo zakazu odprawiania mszy, odbywały się tam nabożeństwa. Najpierw wystawiono w tym miejscu kaplicę drewnianą. W latach późniejszych wokół niej powstał cmentarz grzebalny. Kaplica została

zniszczona podczas II wojny światowej przez okupantów hitlerowskich. Staraniem ówczesnego proboszcza, ks. Franciszka Skalskiego, odbudowano ją już jako murowaną z cegły w roku 1948. Od tej pory nie była ona przebudowana ani remontowana.

Współcześnie źródło przepływa tuż pod fundamentami kapliczki. Miejscem, gdzie bierze ono swój początek jest studnia, z której dawniej czerpano wodę do podlewania kwiatów na cmentarzu, dopóki nie założono wodociągu. Do dziś jeszcze możemy zaobserwować turystów, którzy wrzucają drobne pieniądze do studzienki, czego potwierdzeniem są monety na jej dnie. W kaplicy znajdują się dwie barokowe rzeźby bliżej nieokreślonych świętych XVIII w.

Według legendy opowiedzianej mi przez starszą mieszkankę Kłóbki, źródło miało bardzo silną moc uzdrawiającą, czego potwierdzeniem były wcześniejsze przykłady uzdrowień. Ustne przekazy, które ta osoba słyszała jeszcze od swych rodziców i dziadków, głoszą,

że woda, utraciła swą cudowną moc wtedy, gdy w tejże źródlanej wodzie pewien leśniczy (bądź gajowy) umył swojemu psu oczy. Zapewne człowiek ten był bardzo przywiązany do swojego psa, ale fakt ten sprawił, że płynąca woda z kłóbskiego źródła utraciła od tamtej pory swe uzdrowicielskie właściwości.

Cmentarz

Będąc na cmentarzu i oglądając cudowne źródło przy kaplicy św. Prokopa warto również przespacerować się alejkami kłóbskiej nekropolii. Zapewne temu, który pojawi się tu po raz pierwszy, udzieli się specyficzny nastrój tego niezwykłego i urokliwego miejsca. Cmentarz bowiem położony jest na wzniesieniu terenu, który od zachodu opada łagodnym zboczem ku dolinie. W jej dnie swój nurt toczy rzeczka Lubieńka. Z wysokości cmentarza widać także lustro wody pobliskiego, opasanego drzewami jeziora. Widok zatem urozmaicony i rozległy.



Widok z cmentarnego wzgórza

Udając się główną alejką do kaplicy, w jej pobliżu nie sposób nie zauważyć wyróżniających się swą wielkością i wyszukaniem smakiem pomników ziemian pochodzących z tutejszej parafii. Przede wszystkim rzuca się w oczy okazały nagrobek rodziny Racięckich herbu Pomian, dawnych właścicieli pobliskiej wsi Modlibórz. Wsparte jest on na dwóch surowych w swej stylistyce kolumnach, posadowionych na postumencie zwieńczającym czterostopniowe schody. Uwagę przykuwa tarcza herbowa z godłem (głowa żubra przebita mieczem), hełmem rycerskim, koroną i klejnotem otoczona fantazyjnie i z rozmachem zakomponowanymi labrami w postaci dużych liści akantu. Po drugiej stronie alei możemy odnaleźć skromniejszy pomnik murowany i otynkowany, z metalową tablicą inskrypcyjną poświęcony zmarłemu z rodziny Myszkowskich, dawnych właścicieli Szewa. Monument ten pochodzi z połowy XIX w. Natomiast nieopodal głównej bramy wejściowej, po prawej stronie odnajdziemy grobowiec ze skromną tab-



Grobowiec rodu Racięckich

licą Marii z Jankowskich Strasburgerowej. Jankowscy przed wojną byli właścicielami Unisławic. Pani Maria to babcia znanego aktora Karola Strasburgera, który od czasu do czasu bywa na tutejszym cmentarzu. W Unisławicach stoi jeszcze piękny dwór, który jest w posiadaniu p. Kwiatkowskich. Wymagał on jednak gruntownej restauracji, którą przeprowadzono w latach 80. XX w.

Natomiast mało zorientowany turysta będzie miał duże kłopoty z odnalezieniem grobowca rodziny Orpiszewskich, od 1822 do 1945 r. właściciele Kłóbki i paru okolicznych majątków, rodu, który wydał wielu niepospolicznych i zasłużonych ludzi. Mimo że krypta grobowa jest



Inskrypcja na jednej z tablic grobu Orpiszewskich

stosunkowo duża i rozległa, trudno doń trafić. Ulokowana jest wśród innych grobowców, z oddali niczym specjalnie się nie wyróżnia. Jest na nim prosty, metalowy krzyż, który osadzony został na prostokątnej podstawie. Do niej od strony wschodniej i zachodniej przytwierdzone są za pomocą czterech kołków ciemne, kamienne tablice. Na nich ryte majuskułą zamalowaną na biało widnieją inskrypcje. Pierwsza oznajmia, co następuje: D.O.M. / GRÓB RODZINY / ORPISZEWSKICH. Na drugiej, tej od strony zachodniej, znajduje się wierszowana sentencja: WSZYSCY W PRAOJCÓW SWYCH / POMARLI WIERZE / PARAFJAN KŁÓBSKICH PROSZĄ / O PACIERZE / BODAJ ICH WNUKI TAK JAK ONI ŻYLI / I Z TEM SUMIENIEM W GRÓB SIĘ / POŁOŻYLI / ŚWIĘTY PROKOPIE WSTAWIAJ SIĘ ZA NIEMI / ZA ZMARŁEMI I ZA ŻYJĄCEMI.

I to wszystko. Niestety brak jakichkolwiek inskrypcji informujących o tym, jacy członkowie rodziny tutaj są pochowani. Wiemy na pewno, że złożone są tu prochy wielu nietuzinkowych ludzi, np.: Józefa Orpiszewskiego (1778-1830), powstańca kościuszkowskiego i jego żony Marianny z Szymońskich, którzy w 1822 r. zakupili dobra Kłóbka i tu się osiedlili czy Ludwika (1810-1875), „belwederczyka” (brał udział w ataku na belweder rozpoczynającym powstanie listopadowe), pisarza, działacza emigracyjnego, agenta Hotelu Lambert, tłumacza i publicysty. Zmarł on co prawda w Szwajcarii, ale jego żona Anna z domu Zyberk-Plater spełniając jego ostatnią wolę dopilnowała, aby prochy małżonka spoczęły w ojczyźnie, w rodzinnym grobowcu. Leży tu także Lucjan (1815-1878), powstaniec styczniowy i sędzia pokoju okręgu kowalskiego, Władysław (1822-1881), działacz emigracyjny, publicysta i literat, mąż sławnej muzy Fryderyka Chopina i Juliusza Słowackiego – Marii Wodzińskiej, która dla niego rozwiodła się z hrabią Józefem Skarbkiem z Osiecin. Przy swym mężu spoczywa tu również wspomniana Maria z Wodzińskich 1^ov. Skarbkowa, 2^ov. Orpiszewska (1819-1896) oraz ich jedyny, trzyletni synek Tazio (1851-1854). Z informacji uzyskanej od Bogdana Lisowskiego, poety i niestrudzonego popularyzatora niezwykłych walorów Kłóbki wiemy, iż rodzina Orpiszewskich mieszkająca obecnie na Śląsku, pragnie zamontować na grobowcu właśnie taką tablicę, która zawierać będzie spis pochowanych tu osób.

W starej części cmentarza na uwagę zasługuje również nagrobek długoletniego proboszcza tutejszej parafii ks. Józefa Kowalskiego (1846-1918). Był on bardzo zaangażowany w prace restauracyjno-budowlane kościoła kłóbskiego prowadzone na początku XX w. (odnowiono wtedy wnętrze świątyni, wykonano nasyp wokół kościoła, przez co powiększono cmentarz przykościelny



Tablica na grobie ks. J. Kowalskiego

od strony południowej i podmurowano go cegłą, dobudowano ponadto wieżę oraz kaplicę, w której obecnie jest zakrystia). Ks. J. Kowalski napisał i własnym sumptem wydał w Warszawie w 1906 r. broszurę pt. „Żywot św. Prokopa Męczennika patrona parafii kłóbskiej na Kujawach z krótką wiadomością o miejscowym kościele”. Całkowity dochód

przeznaczony został na prace budowlane prowadzone przy świątyni.

Maleńki, wiejski cmentarz w Kłóbce, jak większość współczesnych nekropolii, znacznie się ostatnio powiększył. Od strony południowej znajduje się jego nowsza część. Tutaj chowani są ci, którzy odeszli stosunkowo niedawno. Spacerując świeżo wytyczonymi alejkami możemy odnaleźć grób Henryka Domagały (1947-2002), artysty malarza, projektanta wnętrz, który postanowił zamieszkać w Kłóbce i prowadzić tu gospodarstwo rolne. Jest on autorem obrazu Chrystusa Miłosiernego znajdującego się w kłóbskim kościele. Dla miejscowej Szkoły Podstawowej wykonał popiersie patrona tej placówki – Fryderyka Chopina. Z racji pełnionej funkcji plastyka wojewódzkiego we Włocławku nadzorował, a także wykonywał elementy w pomnikach, które powstawały na terenie Kowala, Lubrańca i Radziejowa. Był autorem aranżacji wnętrz w nowo tworzonych Domach Pomocy Społecznej w Kurowie i Kowalu, gdzie znaleźć można jego gobeliny, obrazy, a także stacje Drogi Krzyżowej znajdujące się w tamtejszej kaplicy. Portretował prezesów Włocławskiego Towarzystwa Naukowego, z zamiłowaniem utrwał na płótnie odchodzące piękno zabytkowych dworów i pałaców Kujaw wschodnich. Zainteresowanie jego wzbudziły szczególnie wspaniały pałac Kretkowskich w Więślawicach i dwór Orpiszewskich w Kłóbce.

W nowej kwaterze cmentarza w Kłóbce, w okazałym grobowcu, pochowany jest również tragicznie zmarły w wypadku samochodowym w Miączyńcu koło Płońska, mistrz Polski w pływaniu, członek Kadry Narodowej Juniorów, student I roku Akademii Wychowania Fizycznego w Warszawie, Szymon Jędrzejczak (1986-2005), brat naszej wielce utytułowanej czempionki pływackiej – Otylii. Jak pisała w relacji z pogrzebu Ewa Smolińska-Borecka: „Leży na jednym z najbardziej urokliwych cmentarzy, przycupniętym na zboczcu wzgórza,



Matka Boska z kapliczki w Kłóbce

z widokiem na otoczone drzewami jeziora – wodę, którą Szymon tak ukochał.” Bo w tej małej kujawskiej wsi wszystko jest szczególne, nawet cmentarz. Jak w tym wierszu wielokrotnie przywoływanego tutejszego poety Bogdana Lisowskiego:

*w Kłóbce
dęby i brzozy
skroniom swoim
przyłożysz
a w źródelku
chore oczy
uleczysz
nim zmęczony kaleki
na cmentarzu
się złożysz
by ją stamtąd
podziwiać
przez wieki*

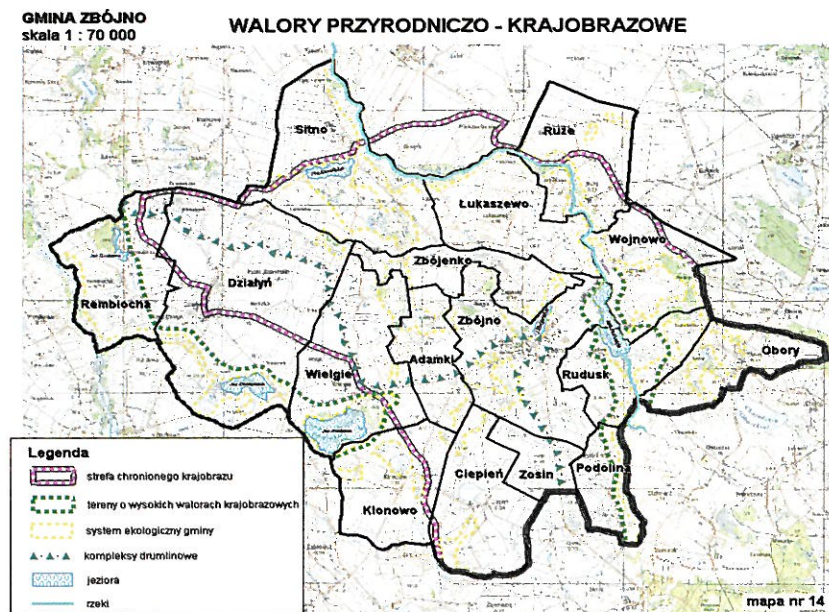
25 lat utworzenia Obszaru Krajobrazu Chronionego DRUMLINY ZBÓJEŃSKIE

16 czerwca 1983 roku na mocy uchwały Wojewódzkiej Rady Narodowej we Włocławku utworzono Obszar Chronionego Krajobrazu Drumliny Zbójeńskie.

a nawet 20-30 sztuk tworząc pola drumlinowe. Ułożone są wachlarzowo lub równoległe do siebie. Rozmiary poszczególnych form wahają się przeciętnie od 150 do 750m długości, od 70 do 150m szerokości oraz od 5 do 9m wysokości.

Zespół Drumlinów Zbójeńskich ukształtował się na dnie obniżenia powstałego z połączenia kilku rynien w obrębie falistej wysoczyzny morenowej, rozciągającej się na zapleczu moren fazy kujawskiej. Ich wysokość nie przekracza poziomu średniej wysoczyzny sięgającej 100-112m n.p.m. Obszar drumlin zajmuje ponad 7 tys. ha i rozciąga się od gminy Brzuze po gminę Kikół. Najpiękniejsze pole drumlinowi roztacza się na północny-zachód od Zbójna.

Dodatkowym urozmaiceniem są niewielkie śródpolne skupiska drzew, oczka wodne, jeziora, podmokłe laski i zarośla, które decydują o swoistym spokojnym rytmie krajobrazu.



Drumliny to forma ukształtowania powierzchni ziemi pochodzenia glacialnego, zbudowana zwykle z piasków i żwirów pokrytych gliną zwałową. Pagórki te powstawały prawdopodobnie z materiału deponowanego przez łądolód, w wyniku działalności erozyjnej samego lodowca jak i jego wód. Ich stoki są bardziej strome od strony, z której nasuwał się łądolód. Drumliny występują zazwyczaj

w zespołach po kilka do kilkunastu,

SZKIC MORFOLOGICZNY DRUMLIN W POBLIZU ZBOJNA (wg. M. Liberadzkiego)



ścieżce jest pole drumlinowe. Serdecznie zapraszamy do zwiedzania naszej ścieżki i choć brak już niektórych tablic to drumliny pozostały.

Renata i Marian Rutkowscy

Literatura:

1. J. Flis: *Szkolny słownik geograficzny*, WSiP. Warszawa 1986.
2. S.L. Bagdziński: *Środowisko przyrodnicze w województwie wrocławskim*, WTN. Wrocław 1997.
3. Praca zbiorowa: *Województwo wrocławskie. Monografia regionalna. Zarys dziejów, obraz współczesny perspektywy rozwoju*. Łódź-Wrocław 1982.
4. Mapy i zdjęcia pochodzą z *Planu urządzeniowo-rolnego gminy Zbójno*. Bydgoszcz 2005

Dodatkowym urozmaiceniem są niewielkie śródpolne skupiska drzew, oczka wodne, jeziora, podmokłe laski i zarośla, które decydują o swoistym spokojnym rytmie krajobrazu.

W 1999 roku z uwagi na wybitne walory krajobrazowe i przyrodnicze okolic Zbójna powstała ścieżka przyrodniczo-dydaktyczna, której autorami są nauczyciele Renata i Marian Rutkowscy. Jednym z przystanków na 4 km



FAUNISTYCZNE ZWIASTUNY WIOSNY

Po długiej jesieni i zimie każdego z nas cieszy dłuższy dzień i cieplejszy powiew wiatru.. Oprócz czynników meteorologicznych, które mówią ze wiosna tuż, tuż jest również wiele gatunków zwierząt, które od dawien dawna utożsamiane są z początkiem najpiękniejszej pory roku jaką jest wiosna. Są to faunistyczne zwiastuny wiosny. Jest ich dość dużo. My przyjrzymy się bliżej bocianowi białemu i czajce.

Bocian biały (*Ciconia ciconia*)



Biologia gatunku

Rząd: brodzące, rodzina: bocianowate.

Bocian biały jest dużym, powszechnie znanym ptakiem – długość ciała 100-120 cm, rozpiętość skrzydeł 180-200 cm, masa dorosłego ptaka to 2-5 kg. Ubarwienie białe, jedynie lotki są czarne. Dorosłe osobniki mają dziób i nogi czerwone, ptaki młode dziób i nogi mają koloru czarnego lub ciemnopopielatego, nogi szare.

Do lęgu przystępują w 4 lub 5 roku życia. Co najmniej od XVI w bocian w Polsce gnieździł się w obrębie lub bliskim sąsiedztwie osad ludzkich. W rejonach gdzie jest obfitość pokarmu może tworzyć kolonie. Dawniej gniazda były budowane na drzewach i budynkach. W ostatnich latach masowo budowane są na słupach energetycznych. Gniazdo wykorzystywane jest przez wiele lat i co roku dobudowywane – masa starych gniazd niekiedy przekracza tonę. Przyłot na lęgowiska trwa od połowy marca do połowy maja. Data przylotu pary wpływa na wielkość lęgu i sukces lęgowy. Bocian jest gatunkiem, który kopuluje jedynie w gnieździe co w przypadku innych gatunków ptaków jest raczej rzadkością. Składa od 3-4 jaj a wyjątkowo nawet 6. Wy-

siadywanie trwa 33-34 dni. Młode karmione są przez oboje rodziców i po 60-65 dniach opuszczają gniazdo.

Bocian jest mało wyspecjalizowanym drapieżnikiem. Jego pokarm to wyłącznie zwierzęta, poczynając od pijawek i dżdżownic po małe ssaki. Skład pokarmu jest zmienny i uzależniony od rejonu, pory i panujących warunków. Często korzystają z łatwo dostępnego pokarmu podczas prac polowych.

Bocian biały gniazduje w obrębie osad ludzkich, natomiast żerowiska stanowią tereny otwarte, położone poza osadami.

Na zimowiska udaje się po 15 sierpnia. Ptaki zbierają się na łąkach, dolinach rzek. Są to tzw sejmiki bocianie. Ptaki z Polski lecą do Afryki (rejon wielkich jezior na południe od granicy Sahelu, w górnej części dorzecza Kongo) wzdłuż łuku Karpat, przez cieśninę Bosfor, Turcję, Syrię, Izrael w dolinę Nilu i docierają do terenów środkowej i południowej Afryki. Kres wędrówki przypada na koniec września. Maksymalna długość trasy to blisko 10 000 km. Wędrówkę powrotną bociany rozpoczynają w ostatnich dniach lutego.

Status ochronny

Ochrona gatunkowa w Polsce – gatunek objęty ochroną ścisłą, wymagający ochrony czynnej.

Status zagrożenia w Europie – V gatunek narażony na wyginiecie

Zagrożenia

- Kurczenie się obszarów żerowisk i spadek liczebności potencjalnych ofiar,
- Kolizje z liniami energetycznymi,
- Śmiertelność piskląt i osobników dorosłych, które zaplatały się w przynieszone do gniazda sznurki z tworzywa sztucznego,
- Przekształcenia środowiska na trasie wędrówek oraz konflikty zbrojne.

Czajka (*Vanellus vanellus*)

Biologia gatunku

Rząd: siewkowe, podrząd: siewkowce, rodzina: siewkowate, podrodzina: czajki.

Jest to charakterystyczny i powszechnie znany ptak o szerokim spektrum środowiskowym. Czajka jest pta-



Czajka

kiem wielości gołębia, średniej długości nogami, krótkim dziobem i charakterystycznym czubkiem na głowie. Posiada czarno-białe, kontrastowe upierzenie. Wierzch ciała jest czarny z zielono-fioletowym, metalicznym połyskiem. Boki głowy i szyi są białe, a wierzch głowy, czoło, przód szyi i pierś są czarne. W locie zwracają uwagę szerokie, zaokrąglone na końcu skrzydła. Nogi czajki są ciemnoróżowe. Wymiary ciała: długość ciała 28-34 cm, rozpiętość skrzydeł 60-76 cm, masa ciała 130-340 g.

Generalnie na lęgowskich czajka jest ptakiem krzykliwym. Samiec wykonuje charakterystyczny lot tokowy, w trakcie, którego nurkuje przerzucając się z boku na bok.

Gatunek ten wykazuje silny terytorializm na lęgowskich. Duży odsetek samców (nawet do 50 %) kojarzy się z więcej niż jedną samicą (2-4 partnerki). Większość osobników przystępuje do lęgów jako osobniki jednoroczne.

Czajka zasiedla lęgowską już od początków marca. Gniazdo stanowi płytkie zgłębienie w ziemi, murawie. Składa od 2-5 jaj. Jaja wysiadywane są przez oboje rodziców, chociaż udział samca jest bardzo zróżnicowany i uzasadniony ilością samic. Wysiadywanie trwa 26-28 dni. Pisklęta opuszczają gniazdo w kilka godzin po wykluciu i udają się na żerowiska – pogranicze płytkiej wody i łądu. Przez pierwsze 3 tygodnie pisklęta są ogrzewane przez rodziców. Są zdolne do lotu po 35-40

dniach życia. W przypadku straty lęgu większość samic składa zniesienie zastępcze (do 4 zniesień). Samice przenoszą się wówczas na nowe tereny i przystępują do lęgu z nowym partnerem, rzadziej z samcem z pierwszego lęgu.

Wędrownka jesienna rozpoczyna się już w trzeciej dekadzie maja. Ptaki te spędzają lato prawdopodobnie w Danii, Holandii, Belgii i północnej Francji. Później przemieszczają się dalej na zachód i południe w kierunku właściwych zimowisk. Wiosną pierwsze czajki widywane są regularnie w drugiej dekadzie lutego, szczyt przelotu ma miejsce w drugiej trzeciej dekadzie marca.

Zimowiska europejskiej populacji czajki to południowo zachodnia Europa i basen Morza Śródziemnego.

Czajka odżywia się pokarmem zwierzęcym – drobne bezkręgowce żyjące w wierzchniej warstwie gleby np. dżdżownice, owady (chrząszcze, muchówki, prostoskrzydłe), rzadziej roślinnym – nasiona. Zdobycz wykrywa wzrokowo i słuchowo. Żerując na płyciznach, nierzadko ptak wypląsa ukrytą zdobycz, wibrując wysuniętą do przodu stopą w mulistym podłożu.

Czajka gniazduje na terenach otwartych, porośniętych niską roślinnością, w pobliżu płytkiej wody. Podstawowym siedliskiem są podmokłe łąki i pastwiska. Czajka może gniazdować również na wydmach lub bardzo suchych murawach pod warunkiem, że w promieniu kilkuset metrów znajdują się żerowiska z płytką wodą. Od kilkudziesięciu lat czajka zajmuje również pola uprawne, zasiedlając działki z dużą powierzchnią odkrytej gleby.

Status ochronny

Ochrona gatunkowa w Polsce – gatunek objęty ochroną ścisłą, wymagający ochrony czynnej. Gatunek, którego populacja w ciągu ostatnich 20 lat drastycznie zmniejszyła swą liczebność.

Status zagrożenia w Europie – S – gatunek nie zagrożony, którego status ochronny jest prawdopodobnie odpowiedni.

Zagrożenia

- Utrata siedlisk lęgowych,
- Niska udatność lęgów,
- Eksploatacja kruszywa z terenów nadrzecznych,
- Rozbudowa sieci utwardzonych dróg w dolinach rzecznych

EKOLOGICZNY ŚWIAT według dzieci

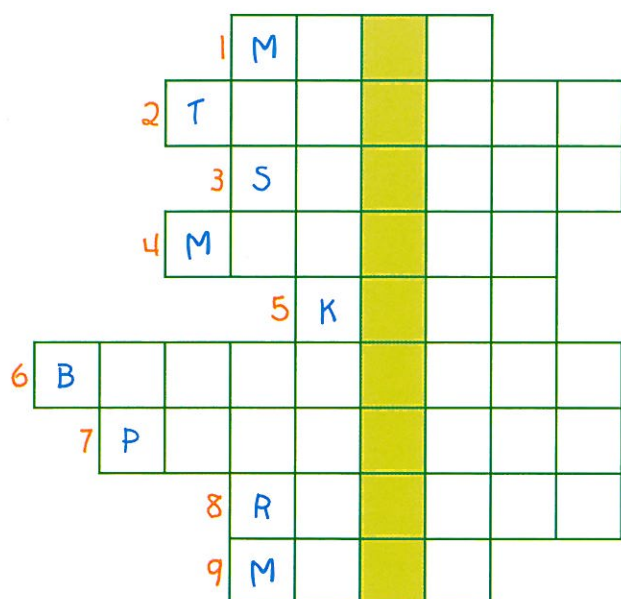
Monika Tomczak

Drodzy Młodzi Przyrodnicy!

Na stronie znajdziecie wiele informacji o życiu na polu. W środowisku tym żyje dużo zwierząt i różnych gatunków roślin. Znajdziecie tam nie tylko rośliny uprawne ale też i te, których obecność na polu jest niepożądana – chwasty. Aby lepiej poznać to środowisko rozwiążcie „Polną Krzyżówkę”, poczytajcie „Ciekawostki z pola” i odgadnijcie „polne zagadki”. Powodzenia!

POLNA KRZYŻÓWKA

Jeśli rozwiążecie krzyżówkę, to w wytłuszczonej pionowej kolumnie pojawi się hasło do którego opis znajdziecie poniżej.



1. Mały gryzoń polny z długim ogonkiem.
2. Pojazd mechaniczny, uprawia się nim pole.
3. ...ziemniaczana, chrząszcz, który zjada liście ziemniaków.
4. Pracowity owad.
5. Ssak, który ryje w ziemi.
6. Może być siedmiokropka.
7. Zboże z mąką, z której piecze się bułki.
8. Roślina uprawna, z której nasion tłoczy się olej.
9. Pospolite chwasty w zbożu, o czerwonych płatkach.

HASŁO – – to ptak, który jest związany ze środowiskiem pól. Bez jego śpiewu trudno wyobrazić sobie wieś. Potrafi śpiewać cały dzień. Jest ptakiem, który wygląda niepozornie, ma płowobrazowe upierzenie, a na głowie niewielki czubek z piór. I samiec i samica wyglądają podobnie. Gniazdo buduje na ziemi. Odżywia się owadami, pająkami, dżdżownicami, nasionami traw i zbóż i zielonymi częściami roślin. Żyje średnio 3 lata, choć zdarzają się przypadki, że dożywa nawet do 10 lat.

CIEKAWOSTKI Z POLA

- Tereny rolnicze w Polsce zajmują ponad 65% powierzchni kraju.
- Mysz polną od jej kuzynki myszy leśnej odróżnia to, że ma bardzo małe uszy, a na grzbietowej części ciała, która jest brązowa ma czarną pręgę wzdłuż kręgosłupa. Jej brzuch i łapki są białe. Żyje w norach wygrzebanych płytko pod powierzchnią ziemi, połączonych z komorą lęgową i magazynami pokarmu.
- Bażant jest naturalnym wrogiem stonki ziemniaczanej, żyje na skrajach pól, terenach krzewiastych. Podobnie jak skowronek buduje gniazdo na ziemi. Oprócz stonki zjada również mrówki, nasiona, owoce, korzonki.
- Zboża należą do traw.
- Jęczmień i pszenicę udomowiono dziewięć tysięcy lat temu.
- Pszenica – na całym świecie ma wśród wszystkich zbóż największe znaczenie jako „zboże chlebowe”.
- Ziemiaki pochodzą z Ameryki Południowej.
- Paź królowej – to motyl, którego również można spotkać na polach. Jego rozpiętość skrzydeł sięga do 8 cm, a on sam należy do naszych największych motyli.
- Jaszczurkę można spotkać na miedzach śródpolnych, w przydrożnych krzewach, w żywopłotach i podobnych miejscach. Zawsze wybiera miejsca suche i dobrze nasłonecznione. Zjada owady i inne drobne zwierzęta.
- Kret spotykany na polu, wykonuje dziennie około 20 m podziemnych tuneli. Człowiek chcąc mu dorównać musiałby kopać 500-metrowy korytarz.

„POLNE” ZAGADKI

- **Piegowata dama, po liściach chodzi od rana.**
Gdy wierszyk powiedzą dzieci, do nieba wnet polecą.
- **Ma długi ogonek, oczy jak paciorki.**
Gdy kota zobaczy, ucieka do norki.
- **Kto to cienkie nici snuje, swojej pracy nie żałuje i robi z nich cienkie sieci, w które czasami mucha wleci?**
- **Ledwie błysnie słońce złote, słychać brzęk wesoly.**
To dla dzieci robią miodek pracowite ...
- **Ma dwa różki, lecz nie bodzie. Mieszka w trawie albo w wodzie. Domek swój, jak chyba wiecie, nosi zawsze na swym grzbiecie.**
- **Na pastwisku, w sadzie drąży korytarze,**
kopce z ziemi sypie, połyka szkodniki.

Literatura:

- „Przyroda, Przewodnik do zajęć terenowych, Pole, Łąka” – G. Łabno, Wydawnictwo Edukacyjne, Kraków 2002
- „Ptaki” – D. Graszka-Petrykowska, KDC, Warszawa 2005
- „Zagadki dla najmłodszych” – MAC Edukacja S.A., Kielce 1996

Osiedlowe BUDKI LĘGOWE dla ptaków

Któż z nas nie zachwycał się pięknym śpiewu ptaków o poranku. Jednak coraz rzadziej możemy usłyszeć taki śpiew z okien naszych domów, na terenie naszych osiedli. Cechą charakterystyczną obszaru zurbanizowanego jest znaczna ingerencja w środowisko naturalne, która doprowadziła do pogorszenia warunków, a w niektórych przypadkach także do braku możliwości bytowania wielu gatunków flory i fauny. Nie jesteśmy w stanie pomóc wszystkim gatunkom, gdyż zmiany w środowisku są już tak duże, że przywrócenie naturalnych siedlisk stało się niemożliwe. Na naszych osiedlach wiele ptaków tzw. dziuplastych, do których m. in. należą: sikory – modraszka i bogatka, dzięcioły, muchołówki, niektóre sowy, trzcze, gągoły, kowalik, wróbel, mazurek, szpak, pleszka, pliszka siwa, kowalik, pełzaczki i siniak, nie znajduje odpowiednich miejsc do gniazdowania. W naturalnym środowisku na swoje miejsca lęgowe wykorzystują one dziuple oraz różnego rodzaju zakamarki i szczeliny w strych, spróchniałych i obumarłych drzewach. Wystarczy rozejrzeć się wokół siebie by łatwo zauważyć, że na naszych osiedlach wielu ptakom coraz trudniej znaleźć naturalne warunki do założenia gniazd. Niektóre ptaki przy braku naturalnych miejsc lęgowych mogą korzystać z miejsc zastępczych – zrobionych specjalnie dla nich skrzynek lęgowych, które są tylko namiastką naturalnych miejsc gniazdowania.



Marcin Białkowski, Artur Kokoszyński i Arkadiusz Wszelak podczas zawieszania budki lęgowej



Brewerska Marlena, Koprowska Monika, Białkowski Marcin, Kwiatkowska Daria, Kooszyński Artur, Wszelak Arkadiusz, Łabęcka Martyna oraz opiekunka grupy Ewa Witwicka

Włocławskie Centrum Edukacji Ekologicznej zainteresowało swoją akcją „Budki lęgowe dla ptaków na każdym osiedlu” Spółdzielnię Mieszkaniową „Południe”, która chętnie przystąpiła do współpracy angażując w to młodzież z klasy I D technikum o specjalności kształtowanie krajobrazu, Zespołu Szkół Budowlanych. W ramach praktyki zawodowej na terenach SM „Południe” w miesiącu marcu, uczniowie zawieszali na drzewach budki lęgowe wykonane przez młodzież szkół i dostarczone przez WCEE.

Zadbano w pierwszej kolejności o to, aby nie wieszano budek bezpośrednio przy jakiejś ruchliwej ulicy. Starano się, aby były to miejsca ustronne a odległość jednej budki od drugiej wynosiła 20-30 m. Wybierano miejsca gdzie w pobliżu znajdują się rośliny dostarczające pokarmu takie jak ognik, irga, dereń, rokitnik, ligustr czy jarzębina. Wysokość zawieszania budek lęgowych to, co najmniej 3 m, aby uniemożliwić ingerencję drapieżników, choć najwięcej szkód zawsze czyni człowiek. Budki to tylko imitacja miejsc lęgowych dlatego też należy zadbać o ochronę naturalnego środowiska, które nie zastąpi żadna choćby najlepsza imitacja.

Andrzej Składanowski