

# Ekologia

## WIĘŚCI

WŁOCŁAWSKI PRZEGLĄD EKOLOGICZNY

PL ISSN 1640-0801 NR 2[74]2023



Od Redakcji .....	2
Wiedza Ciekawkość Edukacja Ekologiczna II edycja .....	3
„Obudź w sobie ekologa” .....	3
Tam byliśmy .....	5
Oferta edukacyjna Włocławskiego Centrum Edukacji Ekologicznej na rok szkolny 2023/2024 .....	5
Bioróżnorodność w świecie ptaków .....	6
Ptaki krukowate .....	10
Ogród przyjazny ptakom .....	15
Ptaki miast (plakat) .....	16-17
Dokarmianie ptaków .....	19
Bioróżnorodność środowiska przyrodniczego w województwie kujawsko-pomorskim – nowe formy ochrony przyrody .....	20
Projekt „Żyj aktywnie i zielono z ANWILEM” .....	29
Regulamin XXXVII edycji konkursu „Mój las” .....	30
Ekowieści dzieciom – krzyżówka .....	32

**Wydawca:**

Włocławskie Centrum Edukacji Ekologicznej  
ul. Komunalna 4, 87-800 Włocławek  
tel./fax 54 232 76 82; kom. 603 622 266  
e-mail: ekoedu@interia.eu; www.wcee.org.pl



**Nasze konto:**

35 1540 1069 2001 8705 2009 0003  
NIP: 888-22-21-580

Czasopismo wydawane jest od września 1998 roku.  
© Copyright by Włocławskie Centrum Edukacji Ekologicznej  
Włocławek 2017

**Kolegium redakcyjne:**

Maria Palińska (Redaktor Naczelny),  
Joanna Fydryszewska, Bartłomiej Fydryszewski

**Zdjęcie na okładce:**

archiwum WCEE

Dofinansowano ze środków  
Wojewódzkiego Funduszu Ochrony  
Środowiska i Gospodarki Wodnej w Toruniu



Wojewódzki Fundusz Ochrony Środowiska  
i Gospodarki Wodnej w Toruniu

[www.wfosigw.torun.pl](http://www.wfosigw.torun.pl)

**Realizacja wydawnicza, skład, druk i oprawa:**

EXDRUK Spółka Cywilna Wojciech Żuchowski Adam Filipiak  
ul. Rysia 6, 87-800 Włocławek  
tel. 501 335 617; biuroexdruk@gmail.com

## Drodzy Czytelnicy,

Oddajemy w Państwa ręce kolejny numer Ekowieści. To wydanie poświęcone jest głównie ptakom.

### Miłej lektury

W tym roku Wojewódzki Fundusz Ochrony Środowiska i Gospodarki Wodnej w Toruniu obchodzi 30-lecie. Rocznicowe obchody są okazją do podsumowania działalności i argumentem do podkreślenia potrzeby funkcjonowania funduszy w Polsce. Dzięki WFOŚiGW w Toruniu projekty związane z ochroną środowiska i przyrody uzyskały dofinansowanie i mogły zostać zrealizowane.

Włocławskie Centrum Edukacji Ekologicznej otrzymało podziękowanie od Wojewódzkiego Funduszu Ochrony Środowiska i Gospodarki Wodnej w Toruniu podziękowanie za wieloletnią współpracę na rzecz ochrony środowiska.

Zespół WCEE



## Wiedza Ciekawość Edukacja Ekologiczna II edycja



### Wojewódzki Fundusz Ochrony Środowiska i Gospodarki Wodnej w Toruniu

**D**zięki dotacji WFOŚiGW w Toruniu Włocławskie Centrum Edukacji Ekologicznej zrealizowało zajęcia terenowe. Taka forma pozwala poznawać i odczuwać otaczający nas świat. Cyklicznie prowadzone zajęcia to świetna okazja do obserwowania zmian w przyrodzie. Zajęcia terenowe umożliwiają obserwacje roślin i zwierząt w ich naturalnym środowisku. Łatwiej rozmawiać o lesie w lesie. Ciekawym doświadczeniem (zwłaszcza dla dzieci) jest usłyszenie śpiewu ptaków, obserwacja chodzącego w pobliżu pająka czy mrówki. Zajęcia w terenie pozwalają poczuć przyrodę wszystkimi zmysłami.

Dodatkowo obserwujemy także wpływ człowieka na środowisko.

Zajęcia powadzano m.in. w parkach miejskich, wykorzystując wirtualną ścieżkę edukacyjną.

Obecnie we Włocławku znajduje się 10 punktów edukacyjnych:

- Ławeczka M. Curie-Skłodowskiej i panorama naturalnej doliny rzeki nizinnej
- Ryby rzeki Wisły
- Europejska Sieć Ekologiczna Natura 2000 w dolinach rzek – ochrona siedlisk i gatunków
- Zderzenie dwóch rzek – ujście Zgłowiączki do Wisły
- Drzewa, ptaki i budowla hydrotechniczna – próg piętrzący na rzece Zgłowiączce
- Pan Sienkiewicz i różany ogród
- Dolina rzeki Zgłowiączki – przyroda rzeki i skarpy
- Zgłowiączka
- Kwietna łąka
- Śmieszny staw – oczko

Dzieci, młodzież i dorośli uczestniczyli w warsztatach:

- Tropiciel odpadów
- Zmiany krajobrazu w 4 porach roku
- Bioróżnorodność w świecie owadów
- Poznajemy siedliska
- Owady zapylające i ich ochrona
- Bioróżnorodność w świecie ptaków
- Woda i powietrze
- Energia wody
- OZE
- Przyroda miasta
- Formy ochrony przyrody najbliższej okolicy – zajęcia na terenie Gostynińsko-Włocławskiego Parku Krajobrazowego.
- Tropy i ślady zwierząt

Do końca sierpnia 2023r. w zajęciach udział wzięło 1738 uczestników. Program trwa do listopada 2023 r.



## „Obudź w sobie ekologa”

projekt wsparta  
Fundacja Drzewo i Jutro  
jako Darczyńca

**W**2023 roku szkoły, przedszkola i osoby dorosłe z terenów objętych działaniami Włocławskiego Centrum Edukacji Ekologicznej mogły wziąć udział w warsztatach. Naszym zadaniem jest przekazywanie wiedzy i kształtowanie proekologicznych ostaw. Nie wyznaczamy znaczenia teorii – ważne by umieć tę wiedzę wykorzystać w codziennym życiu.





Dlatego podczas naszych spotkań prowadzimy zajęcia warsztatowe, pozwalające wykorzystać zdobytą wiedzę w praktyce. Do końca sierpnia 2023r. zrealizowano:

- 15 warsztatów Zielony zakątek dla 251 odbiorców
- Przeprowadzono i rozstrzygnięto Konkurs na zielone miejsce, co skutkuje utworzeniem 11 Zielonych miejsc na terenie objętym projektem.
- 26 warsztatów Zrównoważonego rozwoju dla 476 odbiorców.
- 2 warsztaty zdalne dla opiekunów grup.

Uczestnicy warsztatów Zielony zakątek zobowiązani byli do złożenia pracy konkursowej na Zielone miejsce, Miało to być miejsce atrakcyjne nie tylko



dla ludzi, ale przede wszystkim przyjazne zwierzętom. Komisja konkursowa miała trudne zadanie. Każda praca była wyjątkowa, wiele zawierało projektu graficzne. Udało się jednak wyłonić aż 11 laureatów.

Nagrody rzeczowe w postaci roślin do stworzenia zielonego

miejsca oraz tablice do ich oznakowania trafią do:

1. Szkoły Podstawowej nr 19 we Włocławku – wartość nagrody 3000,00
2. Szkoły Podstawowej w Dyblinie – wartość nagrody – 2500,00
3. Szkoły podstawowej w Krojczynie – wartość nagrody 2500,00
4. Szkoły Podstawowej nr 3 we Włocławku – wartość nagrody 1000,00



5. Zespołu Szkół nr 3 we Włocławku – wartość nagrody 1034,81
6. Niepublicznego Przedszkola Tęczowa Kraina we Włocławku, ul. Bartnicka – wartość nagrody 500,00
7. Domu Pomocy Społecznej w Kurowie – wartość nagrody 2000,00
8. Domu Pomocy Społecznej w Kowalu – wartość nagrody 2000,00
9. Środowiskowego Domu Samopomocy w Kowalu – wartość nagrody 1000,00
10. Koła Gospodyń Wiejskich Kujawianki – wartość nagrody 1000,00
11. Koła Gospodyń Wiejskich Cypr i Anka – wartość nagrody 2500,00

**GRATULUJEMY!**

## Tam byliśmy

**17** czerwca podczas II Michelińskiego Pikniku Rodzinnego, który został zorganizowany przez Radę Rodziców we współpracy z dyrekcją szkoły, nauczycielami, pracownikami administracji i obsługi, uczniami, rodzicami oraz przy wsparciu lokalnych firm. Nie zabrakło atrakcji dla dzieci i konkursów z nagrodami.

12 sierpnia podczas Festiwalu Wisły i 09 września podczas Miasteczka Zdrowia. Wystawienie tych stoisk było możliwe dzięki realizacji zadania Edukacja ekologiczna = Miasto 2 rzek to zadanie realizowane przez Włocławskie Centrum Edukacji Ekologicznej w ramach projektu „WŁOCLAWEK

– MIASTO NOWYCH MOŻLIWOŚCI. Tutaj mieszkam, pracuję, inwestuję i tu wypoczywam” finansowanego ze środków Mechanizmu Finansowego EOG 2014-2021 i budżetu państwa, w ramach Programu Rozwój Lokalny. Włocławianie odwiedzający stoisko WCEE mogli wziąć udział w konkursach, poznać ekoznaki, nauczyć się rozpoznawać pospolite gatunki roślin i zwierząt.

Od lat stoisko WCEE cieszy się dużą popularnością wśród dzieci i dorosłych. Podczas każdej z imprez odwiedziły nas setki osób, które zapoznały się z ofertą edukacyjną Stowarzyszenia.

Do zobaczenia za rok!

## Oferta edukacyjna Włocławskiego Centrum Edukacji Ekologicznej na rok szkolny 2023/2024

Zapraszamy opiekunów, nauczycieli i wychowawców do korzystania z naszej oferty edukacyjnej, która dostosowana jest do obowiązującej podstawy programowej.

Na zajęcia można zapisywać się pod numerem tel.:54-232-76-82, kom.: 603 622 266 lub osobiście – podając liczbę dzieci, temat zajęć oraz imię i nazwisko opiekuna/ nauczyciela wraz z numerem telefonu kontaktowego.

- **Zajęcia odbywają się w sali edukacyjnej WCEE lub w parkach miejskich Włocławka.**
- W przypadku zajęć poza WCEE (w placówce) zamawiający ponosi koszt dojazdu trenerów.
- Grupa uczestnicząca w zajęciach, ze względu na stosowane formy pracy, powinna liczyć od 15–25 osób.
- Zajęcia są odpłatne, koszt 8,00/osobę.
- Zajęcia warsztatowe trwają ok 60 min.
- Opiekunów prosimy o aktywne uczestniczenie w zajęciach i ograniczenie liczby wykonywanych zdjęć.

UWAGA!

ZA BEZPIECZEŃSTWO DZIECI I PORZĄDEK PODCZAS ZAJĘĆ ODPOWIADA WYŁĄCZNIE OPIEKUN GRUPY. PRACOWNICY WŁOCLAWSKIEGO CENTRUM EDUKACJI EKOLOGICZNEJ ODPOWIADAJĄ TYLKO ZA MERYTORYCZNE PRZEPROWADZENIE ZAJĘĆ.

1. Zmiany krajobrazu w 4 porach roku – przedszkola, klasy I-IV szkoły podstawowej

2. Poznajemy siedliska – przedszkola, klasy I-IV szkoły podstawowej
  3. Gospodarka odpadami – przedszkola, szkoły podstawowe, szkoły ponadpodstawowe, dorośli
  4. Owady zapylające i ich ochrona – przedszkola, szkoły podstawowe, szkoły ponadpodstawowe, dorośli
  5. Bioróżnorodność w świecie owadów – przedszkola, klasy I-IV szkoły podstawowej
  6. Bioróżnorodność w świecie ptaków – szkoła podstawowa
  7. Ptaki drapieżne – klasy I-IV szkoły podstawowej
  8. Formy ochrony przyrody – klasy IV-VIII szkoły podstawowej
  9. Mikroświat – wyłącznie w WCEE – klasy IV-VIII szkoły podstawowej, dorośli
  10. Produkcja mydełek ekologicznych – wyłącznie w WCEE, szkoła podstawowa, szkoła ponadpodstawowa
  11. Minilaboratorium – wyłącznie w WCEE – klasy I-IV szkoły podstawowej
  12. Zwierzęta w mieście – przedszkola, klasy I-IV szkoły podstawowej
  13. OZE i ekologiczny dom – klasy IV-VIII szkoły podstawowej, szkoły ponadpodstawowe, dorośli
  14. Ekologiczne prezenty – zdobienie techniką decoupage – wyłącznie w WCEE – klasy IV-VIII szkoły podstawowej, szkoła ponadpodstawowa, dorośli
- Krótki opis warsztatów dostępny jest na [www.wcee.org.pl](http://www.wcee.org.pl) w zakładce Oferta edukacyjna.

## Bioróżnorodność w świecie ptaków

**M**ałe i duże. Pływające, śpiewające, grzebiące. Drapieżniki i roślinożercy. Świat ptaków jest bardzo różnorodny. Na świecie istnieje około 10 tysięcy gatunków ptaków. Żyją w różnych strefach klimatycznych i warunkach środowiskowych. Ptaki zasiedlają wszystkie typy ekosystemów na Ziemi i zamieszkują wszystkie kontynenty. Liczne gatunki migrują w poszukiwaniu pożywienia czy miejsca do rozrodu. Człowiek od zarania dziejów miał zresztą bliski kontakt z ptakami, a wiele ptaków stanowi pokarm dla człowieka.

Ale dlaczego one latają? Jak się przystosowały do środowiska w którym żyją? Jakie ptaki możemy spotkać w miastach?

Ptaki (Aves) to stałocieplne kręgowce, zdolne do lotu. Najmniejszym gatunkiem ptaka jest kilkucentymetrowy koliberek hawański, największym struś, sięgający około 2,7 m.

Zdolność ptaków do latania wynika z ich budowy.

1. Aerodynamiczny kształt ciała pomaga w pokonaniu oporu powietrza;
2. Przekształcenie kończyn przednich w skrzydła, które tworzą powierzchnię lotną; Latanie służy zdobywaniu pożywienia, sprawnemu i szybkiemu poruszaniu się po zamieszkiwanym terenie oraz umożliwia ucieczkę w warunkach zagrożenia.
3. Pokrycie ciała piórami, które wraz ze skrzydłami umożliwiają latanie, zapewniają izolację i umożliwiają termoregulację (utrzymywanie stałej temperatury ciała), służą do celów godowych, komunikacyjnych i jako kamuflaż.
4. Szytywny i lekki szkielet dzięki silnemu skostnieniu i zrastaniu się kręgów piersiowych, lędźwiowo-krzyżowych (oparcie dla skrzydeł) i ogonowych (miejsce przyczepu mięśni sterówek); odcinek lędźwiowy połączony z miednicą (symsakrum),
5. Kości pneumatyczne wypełnione powietrzem (zmniejszenie ciężaru ciała); We wnętrzu ich kości znajdują się tzw. jamy pneumatyczne, które wypełnia powietrze. W ten sposób zbudowana jest większość ptasich kości, nie licząc czaszki, dłoni, przedramienia i miednicy. Jamy pneumatyczne w kościach połączone są z układem oddechowym.
6. Mechanizm podwójnego oddychania (dzięki obecności worków powietrznych przez płuca zarówno w czasie wdechu jak i wydechu przepływa natlenione powietrze);
7. Lekka czaszka (cienka puszcza mózgowa, zrośnięte kości) połączona z kręgosłupem za pomocą jednego kłykcia potylicznego, co umożliwia swobodne ruchy głową;
8. Brak uzębienia (zmniejszenie ciężaru ciała) rekompensuje mięśniowy żołądek, w którym znajdują się połknięte kamienie rozcierające pokarm. Układ pokarmowy ptaków zawiera wole, służące do przechowywania pokarmu. Położenie żołądka w tylnej części ciała ptaka umożliwia zachowanie równowagi (przesunięcie punktu ciężkości).
9. Mostek zaopatrzony w grzebień, do którego przyłączone są mięśnie biorących udział w lataniu.
10. Masywna kość krucza będąca oparciem dla szkieletu skrzydeł (obojczyki zrośnięte w widełki przeciwdziałają zbliżeniu się do siebie kości kruczych);
11. Silnie rozwinięte mięśnie poruszające skrzydłami (mięsień piersiowy i podobojczykowe);
12. Dobrze rozwinięty mózdzek (ośrodki równowagi i koordynacji ruchowej);
13. Dobrze rozwinięty zmysł wzroku, który dominuje wśród innych narządów zmysłów. Poruszanie się w powietrzu, pośród koron drzew lub obserwowanie ziemi z dużej wysokości wymogło na ewolucji stopniowe jego ulepszenie
14. Brak pęcherza moczowego (kwas moczowy jest wydalany jednocześnie z kałem jako półstała wydalina (kałomocz)) i redukcja układu rozrodczego samic (samice ptaków mają tylko lewy jajnik i jajowód) wpływają na zmniejszenie ciężaru ciała. Wydaliny ptaków są usuwane przez kloakę, która jest wielofunkcyjnym otworem: służy do wydalania, kopulacji i składania jaj przez samice. Dodatkowo, wiele gatunków ptaków zwraca przez otwór gębowy wypluwki.
15. Gruczoł kuprowy produkuje wydzielinę, która zabezpiecza przed wilgocią i przemoczeniem piór;
16. Sprawny metabolizm - ptaki bardzo szybko trawią pokarm dzięki dżemu nie zalega on w żołądku i nie stanowi niepożądanego obciążenia.

Zdolność do lotu to najbardziej charakterystyczna cecha ptaków. Niektóre z ptaków na drodze ewolucji utraciły zdolność latania. Są to m.in. struś, pingwin, kiwi – mówimy o nich, że stały się wtórnie nielotne. Ptaki latają na wiele sposobów, aktywnych i pasywnych. W locie aktywnym (np. lot czynny jednostajny) ptak regularnie i bez przerwy wymachuje skrzydłami. W locie pasywnym (ślizgowy lub szybownicowy) ptak porusza się dzięki nabranej wcześniej szybkości lub wykorzystując siły nośne prądów powietrznych.

Czy wiesz, że... istnieją ptaki, które na pewien czas tracą zdolności lotu. Przykładem jest żuraw, który podczas pierzenia gubi wszystkie lotki i nie może fruwać przez okres 5-6 tygodni.

Są gatunki, których osobniki latają samotnie, inne natomiast w zgrupowaniach.

Środowisko wymaga od ptaków określonych sposobów poruszania się. Mogą skakać z gałęzi na gałąź, wspinać się po gałęziach i pniach, pływać.

## Pióra

Pióro (łac. penna) to twory nabłonkowe pokrywające ciała ptaków. Jego podstawę stanowi oś – najbardziej wytrzymały element. Na oś składają się dwie części: dolna, mocująca piór w ciele ptaka dudka oraz wyrastająca poza skórą stosina. Stosina stanowi oparcie dla chorągiewek.



Budowa pióra: 1 – chorągiewka, 2 – stosina, 3 – promienie, 4 – przypiórko, 5 – dutka

<https://pl.wikipedia.org/wiki/Pi%C3%B3ro>

## Rodzaje piór

Na różnych częściach ciała ptaka wyrastają różne pióra, które w zależności od pełnionych funkcji mają odmienny wygląd:

- Pióra puchowe słabo przewodzą ciepło i tworzą wokół ptaka warstwę chroniącą go przed utratą ciepła organicznego.
- Pokrywy to grupy piór przykrywające inne grupy, np. lotki lub otwór uszny.
- Lotki to duże i sztywne pióra umieszczone na tylnej krawędzi skrzydeł. Tworzą powierzchnię nośną skrzydła.
- Sterówki tworzą ogon.
- Pióra pudrowe są wiotkie i silnie zredukowane. Ptaki rozcierają je dziobem, a powstały z nich puder przypomina talk. Chroni upierzenie, nadając mu właściwości wodoodporne, do tego połysk, a niekiedy barwę (szaroniebieskawy nalot na ciele gołębi jest właśnie pudrem).
- Pióra szczeciniaste mieszczą się na głowie, szczególnie wokół dziobu i oczu. Pomagają przy chwytaniu owadów w locie. Występują np. u jeryzków i lelków. Zbudowane są z nagiej, twardej stosiny, promienie znajdują się w niewielkiej liczbie przy nasadzie[4].

## Barwa

Ubarwienie ptaków jest niezwykle zróżnicowane. Powszechnym zjawiskiem u ptaków jest dichroizm seksualny, tzn. samica jest znacznie mniej barwna niż samiec.

Ubarwienie piór może się zmieniać w ciągu życia ptaków. Wpływa na to zużywanie się upierzenia lub wymiana piór podczas pierzenia (często dwa razy w roku: przed sezonem lęgowym i po zakończeniu gniazdowania).

Upierzenie juwenilne jest pierwszym pełnym upierzeniem ptaka. Nie jest zbyt barwne i często przypomina upierzenie dorosłej samicy.

Dorosły ptak ma upierzenie specyficzne dla swojego gatunku. W ciągu roku nosi on dwie szaty: godową i spoczynkową. Upierzenie godowe charakteryzuje się dużym bogactwem barw, zwłaszcza u samców.

## Rozmnażanie ptaków

Ptaki są jajorodne. Samice składają jaja przez kloakę. Jaja zazwyczaj wysiadywane w gnieździe, w którym młode pisklęta pozostają jeszcze przez

jakiś czas po wykluciu. Ptaki charakteryzuje długi okres opieki nad potomstwem. Dorosłe osobniki łączą się w pary sezonowo, bywa jednak, że niektóre pary pozostają ze sobą przez kilka lat.

Czy wiesz, że... największym jajem na świecie jest jajo strusia, które waży około 1,5 kg, co odpowiada wadze około 27 jaj kurzych.

### Gniazdowanie

Miejsce zakładania gniazd, jego kształt i materiał użyty do jego budowy często są typowe dla gatunku. Są gatunki, które użytkują to samo gniazdo co roku. Czasami stały jest teren gniazdowania. Część ptaków prowadzi w tym okresie skryty tryb życia i jest bardzo ostrożna. Okres gniazdowania może być stały w kolejnych latach. Bywa, że ptaki wyprowadzają kilka lęgów w ciągu roku. Wysiadywanie jaj może rozpocząć się już po złożeniu pierwszego jaja lub kiedy zniesienie jest kompletne. Dlatego pisklęta mogą wykluwać się w tym samym czasie (zagniazdowniki – pisklęta są gotowe do opuszczenia gniazda wkrótce po wylęgu) lub wylęgać się sukcesywnie (gniazdowniki – pisklęta po wykluciu dość długo wymagają opieki i karmienia).

### Dieta

W zależności od zamieszkiwanego środowiska i przystosowania, ptaki mogą odżywiać się owadami, owocami, małymi ssakami, padliną lub nektarem (pełnią istotną funkcję w zapylaniu roślin). Ptaki zamieszkujące piętro drzew szukają pokarmu w poszczególnych ich partiach: na gałęziach, na pniach, na korze, na szyszkach lub na ziemi. Ptaki związane z wodą nurkują, łążą między trzcinnami, czatują na ofiarę, żerują na suchym ladzie.

### Aktywność

Większość ptaków jest aktywna w ciągu dnia, głównie we wczesnych godzinach rannych i późnych wieczornych. Niektóre (np. sowy) prowadzą nocny tryb życia. Ptaki owadożerne są bardziej aktywne w ciągu dnia. Na aktywność ptaków wpływa temperatura, opady, wiatr, zachmurzenie, mgła. Ptaki mogą także gromadzić się w dużej liczbie na noclegowiskach, gdzie bywają bardzo krzykliwe.

Czy wiesz, że... największe stada w Europie tworzą szpaki zwyczajne.

**Ptaki śpiewające to grupa obejmująca największą liczbę gatunków. Ptaki należące do tej grupy wydają wiele różnorodnych dźwięków.**

OKNÓWKA to ptak nieco mniejszy od wróbla. Przesiadują na drutach linii napowietrznych. Gniazda buduje z błota, przeważnie pod okapem budynków. Samica składa 3-5 jaj i wyprowadza do 3 lęgów w orku. Odżywia się małymi bezkręgowcami unoszącymi się w powietrzu (tzw plankton powietrzny) – łapie je w locie.

KOPCIUSZEK jest nieco mniejszy od wróbla, czarny z rdzawoczerwonym ogonem. Gniazda zakłada w szczelinach budynków. Samica składa 4-6 jaj i wyprowadza do 3 lęgów w ciągu roku. Kopciuszek wiosną je owady, pająki i ślimaki a jesienią także jagody. zimuje wokół Morza śródziemnego, pleszka spędza zimę a Afryce zachodniej i środkowej.

PLESZKA jest nieco mniejsza od wróbla, z wierzchu szara, z białym czołem i czarną maską, podbródkiem i gardłem. Pierś i gon pleszka ma rdzawoczerwoną. Gniazduje w dziuplach lub budkach lęgowych. Samica składa 5-7 jaj i wyprowadza do 2 lęgów w roku.

Pleszki żywią się owadami a bliżej zimy również jagodami.

Pleszka i kopciuszek często kiwają ogonem i podrygują. Kopciuszek zajmuje budynki i skały, pleszka wybiera lasy liściaste i mieszane oraz parki i ogrody.

BOGATKA – samiec bogatki ma czarny krawat rozszerzając się w plamę na brzuchu a samica węższy i krótszy. Bogatka skacze po gałęziach i po ziemi. Zamieszkuje lasy, ogrody i parki. Gniazda zakłada w dziuplach, w rurach i skrzynkach lęgowych. Samica składa 5-1 jaj i wyprowadza 2 lęgi w roku. Żywi się owadami, pająkami, ślimakami i nasionami. Chętnie odwiedza karmniki.

MODRASZKA jest wyraźnie mniejsza od wróbla. Samiec i samica ubarwione niemal jednakowo. Ptak się ten nie kryje, zamieszkuje luźne lasy, parki i ogrody. Modraszki żywią się owadami i pająkami, jagodami i nasionami.

Bogatka i modraszka należą do najczęstszych ptaków w osiedlach. Są dziuplakami, a jeśli dziupli jest

mało konkurują ze sobą o miejsce na gniazdo. Zima sikory chętnie się łączą w stada z innymi ptakami.

SÓJKA to ptak mniejszy od wrony. Na skrzydłach występuje barwa czarna, biała i niebieska; kuper jest biały o ogon czarny. Zwykle kryje się w koronach drzew. Zamieszkuje lasy i zadrzewienia.

Dieta sójek jest bardzo różnorodna: owady, pająki, gryzonie, jaja i pisklęta, owoce i nasiona. Sójka może niszczyć lęgi ptasie. Czasem późnym latem zakopuje w ziemi duże ilości dębowych żołądki jako zapasy na zimę. Bywa, że przenosi je na duże odległości przyczyniając się do rozsiewania.

SROKA to ptak o rozmiarach wrony. Obie płcie są barwione jednakowo. Charakterystyczny dla sroki jest długi ogon, krótkie skrzydła i czarno-białe upierzenie. Sroka to ptak związanymi z polami, laskami, parkami i zadrzewieniami. Duże, kuliste gniazda zakłada w koronach drzew sroka, a gniazda te często zajmują inne ptaki. Samica składa 5-9 jaj.

Pokarmem sroki są nasiona owoce, małe zwierzęta. Sroki plądrują gniazda innych ptaków.

KAWKA to najmniejszy ptak z krukowatych, jedyny dziuplak wśród nich. Tył głowy, kark i boki szyi mają srebrny odcień. Przesiaduje na budynkach, drzewach i często chodzi po ziemi. Zamieszkuje zadrzewienia i tereny zabudowane. Łatwo ją zobaczyć przez cały rok. Na założenie gniazda wybiera dziuple, szczeliny i otwory w budynkach. Samica składa 3-6 jaj.

Kawki żywią się nasionami, owocami, odpadkami i chrząszczami.

WRONA SIWA to ptak średniej wielkości. Dorosłe mają szary tułów, a skrzydła, kaptur i ogon czarne. Czatuje na drzewach, chodzi po ziemi i wykonuje krótkie skoki. Zamieszkuje otwarte tereny, łatwo ją zobaczyć przez cały rok. Gniazda buduje wysoko na drzewach, a w ich pobliżu jest bardzo ostrożna. Wiosną samica wrony składa ok 4-5 jaj. Zimują najczęściej na otwartych przestrzeniach. Wrony żywią się nasionami i drobnymi zwierzętami chwytanymi na ziemi.

GAWRON jest cały czarny, rozmiarem podobny do wrony. Nie jest zbyt płochliwy, zamieszkuje tereny otwarte. Gniazda buduje wysoko na drzewach, a samica składa 3-5 jaj.

Pokarmem gawrona są nasiona zbóż, drobne zwierzęta i odpadki. Zimują w dużych koloniach na drzewach.

SZPAK to jeden z najpospolitszych ptaków Europy, nieco mniejszy od kosa. Jego upierzenie jest czarne z metalicznym zielonym i purpurowym odcieniem. Po ziemi chodzi kiwając charakterystycznie głową. Zamieszkuje lasy liściaste, ogrody i parki. Gniazduje w dziuplach, w budkach lęgowych oraz w otworach na budynkach. Samica składa 4-6 jaj. Poza sezonem lęgowym formuje duże stada wspólnie odpoczywające na noclegowiskach. Po ziemi szpak kroczy i biega ale nie skacze. Potrafi naśladować głosy innych ptaków.

Szpaki żywią się bezkręgowcami, owocami, nasionami. Mogą wyrządzać szkody w ogrodach i sadach.

Czy wiesz, że... dawniej szpaki ze względu na ich zdolności dźwiękonaśladowcze chętnie trzymano w klatkach.

WRÓBEL ma średnio ok 12cm długości i stosunkowo dużą głowę. Samica wróbla jest mniej barwna od samca. Wróble są mało płochliwe, po ziemi skacze. Wróbel jest ptakiem najbardziej związanym z człowiekiem. Gniazdo wróbla można znaleźć pod okapem dachu, w dziuplach lub budkach lęgowych. Samica składa 3-6 jaj i wyprowadza do 5 lęgów w ciągu roku.

Pokarm wróbla to nasiona, owady i odpadki.

MAZUREK jest nieco mniejszy od wróbla, obie płcie wyglądają jednakowo. W odróżnieniu od wróbla ma czarną plamę na policzkach i nie ma szarego ciemienia. Zamieszkuje tereny zabudowane bogate w zieleń i parkowe. Mazurek przeważnie występuje na terenach wiejskich.

Na założenie gniazda wybiera dziuple drzew, otwory budynków i budki lęgowe. Samica składa 4-6 jaj. Mazurek żywi się nasionami i drobnymi bezkręgowcami. Zimą chętnie skorzysta z karmnika.

Głos obu gatunków (wróbla i mazurka) to ćwierkanie.

**Ptaki terenów otwartych są stosunkowo nieliczne, a ich przedstawiciele różnią się wyglądem, zachowaniem i sposobem życia oraz zamieszkują różne środowiska.**

JERZYK – ubarwienie obu płci jest jednakowe. Przypomina jaskółkę, ale ma dłuższe i ostrzejsze skrzydła, które są sierpowato wygięte, krótki ogon i ciemny spód ciała. Jerzyki do lotu starują odrywając się od pionowych ścian. Jerzyki zamieszkują tereny zabudowane. Gniazda zakłada pod okapem dachu, w szczelinach i wgłębieniach murów.

Pokarm zdobywa w locie, małe latające bezkręgowce.

Czy wiesz, że... jeryk może latać z prędkością nawet 200 km/h.

**Ptaki drapieżne przystosowane są do polowania (dziób, szpony). Ich liczebność zmniejsza się na skutek negatywnego oddziaływania człowieka i gromadzenia się w ich ciałach resztek pestycydów pochodzących z ciał ich ofiar.**

PUSTUŁKA to mały ptak drapieżny, najczęściej spotykany z sokołów. Samiec jest mniejszy od samicy. Gniazduje na budynkach, zasiedla miasta, zamieszkuje tereny rolnicze i parkowe. Gnieździ się

w dziuplach, na budynkach i skarpach. Trzepocząc skrzydłami zawisa w powietrzu, by wypatrywać zdobyczy. Żywi się gryzoniami i ptakami chwytanymi na ziemi.

Czy wiesz, że... działem zoologii zajmującej się ptakami jest ornitologia.

### Źródło:

Ptaki wokół domu, R.Specht; MULTICO Oficyna Wydawnicza, Warszawa 2000

Przewodnik Ptaki, Karel Hudec; Multico, Warszawa 1997

<https://geozoo.pl/10-ciekawostek-o-ptakach/>

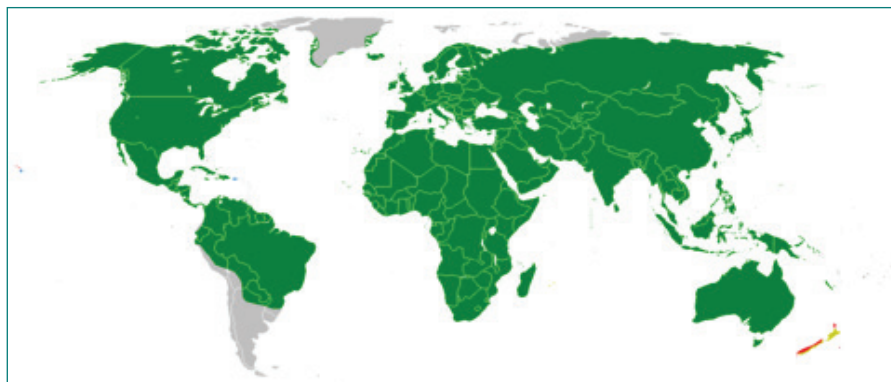
<https://paczka-wiedzy.pl/jeryk-zwyczajny-ciekawostki/>

<https://atlaspior.pl/articles/budowa-piora>

## PTAKI KRUKOWATE

### Występowanie krukowatych na świecie

Krukowate są ptakami kosmopolitycznymi. Są obecne na całym świecie poza Arktyką, Antarktydą, Nową Zelandią i niektórymi wyspami oceanicznymi. Zajmują bardzo różnorodne środowiska, od lasów poprzez obszary rolnicze po pustynie i tundrę. Nierzadko ptaki z tej rodziny zaaklimatyzowały się do życia w miastach.



Krukowate należą do rodziny wróblowatych i są grupą ptaków występujących na całym świecie. Są bardzo odporne na skrajne warunki środowiska, a ich cechą charakterystyczną są masywne dzioby. Ptaki zaliczane do rodziny krukowatych są w Polsce bardzo liczne i pospolite na terenie całego naszego kraju.

W Polsce stwierdzono występowanie 10 gatunków, w tym 7 lęgowych, do których zalicza się; sójka (*Garrulus glandarius*), sroka (*Pica pica*), orzechówka (*Nucifraga caryocatactes*), gawron (*Corvus frugilegus*), wrona siwa (*Corvus cornix*), kruk (*Corvus corax*) oraz kawka (*Corvus monedula*). Pomimo, że mamy ich w Polsce zaledwie kilka gatunków, cztery spośród z nich stale ze sobą mylimy. Te cztery gatunki to: kruk, wrona, gawron i kawka.

Kruki, wrony, kawki, gawrony i sroki to bez wątpienia najbardziej bezkompromisowe ptaki na świecie. Z jakiegoś powodu to właśnie krukowate wykazują najwięcej agresji względem innych, nawet znacznie większych od siebie zwierząt i nigdy nie wycofują się z zjadłej walki o pożywienie czy bezpieczeństwo swojego gniazda. Bojowe zachowanie może być efektem poczucia zagrożenia, ale wcale nie jest to regułą – nieustraszone ptactwo nigdy nie zastanawia się nad konsekwencjami swojego bezczelnego zachowania.

Wyprowadzają jeden lęg w roku. Gniazdo ma kształt czaruki i umiejscawiane jest na drzewie. Zbudowane jest z patyków i wyściełane drobniejszym materiałem. Niektóre konstrukcje mają daszek. Czasem gniazdo budowane jest w dziupli. Samica składa 2-8 jaj. Wysiadywanie trwa 16-22 dni. Młode są gniazdownikami. W gnieździe przebywają 18-45 dni. Niektóre gatunki

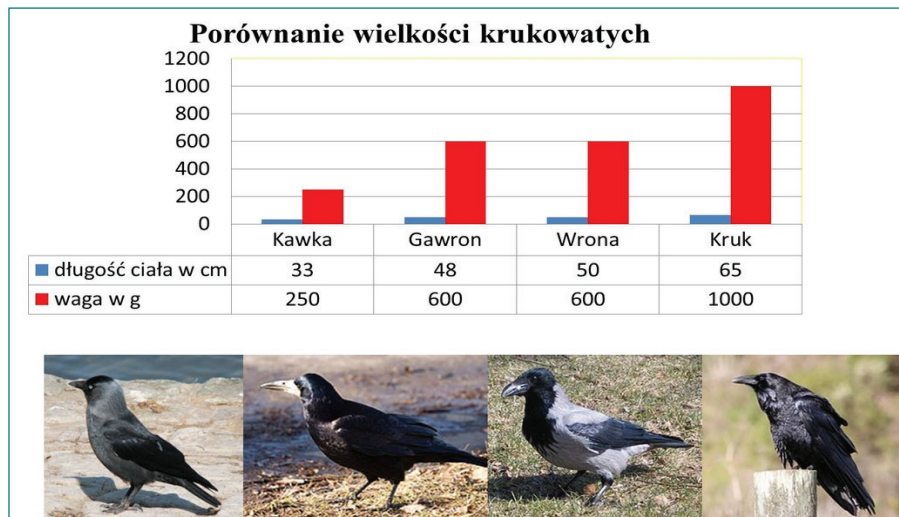
przejawiają kooperację lęgową, tzn. młodymi opiekują się rodzice i inne osobniki, najczęściej starsze rodzeństwo.

Są wszystkożerne. Zjadają najczęściej owoce, nasiona, owady, bezkręgowce, małe kręgowce, jaja, pisklęta ptaków, padlina. Większość gatunków magazynuje pożywienie. Już młode osobniki uczą się chować pokarm. Takie zachowanie przejawia się nawet u osobników trzymanyh w niewoli.

Powszechnie sądzi się, że wrona i kruk (a także inne krukowate) to ptaki długowieczne. Tymczasem od 1/3 do połowy ptaków nie przeżywa 1 roku życia, osobniki 10-letnie na wolności to już rzadkość, a w niewoli najstarszy ze znanych kruków miał 29 lat i padł ze starości.

Krukowate, które teraz zimują w Warszawie, przyleciały z Białorusi i z Rosji, a nasze krukowate na zimę przenoszą się do Niemiec i są tam masowo zabijane – mówi dyrektor warszawskiego zoo.

Krukowate długo były uważane za szkodniki. Sroka czy wrona może czasem porwać kurczaka. Gawrony rozgrzebując ziemię w poszukiwaniu dużych bezkręgowców, mogą zniszczyć trochę zasiewu.



W miarę czasu w Polsce ochroną obejmowano kolejne gatunki ptaków, ale z krukowatymi nie było tak łatwo. Nie było kontrowersji z gatunkami rzadkimi jak orzechówka, Przyznać trzeba, że gawron, kruk i kawka były chronione przez większość PRL, ale prawo swoją drogą, a praktyka swoją. W latach 80. ochronę zdjęto z gawrona i częściowo z kawki, później przywrócono okresy ochronne, rozszerzając je na inne gatunki. Status różnych krukowatych zatem co chwila się zmieniał, co wynika z przepychanek między zwolennikami ich ochrony i zwalczania.

### Sójka zwyczajna, (*Garrulus glandarius*).

Sójka to średniej wielkości ptak, rozmiarem przypominający gołębia. Sójka zamieszkuje lasy, parki, miejskie zieleńce i coraz częściej zwarte zabudowy miast. Żywi się owadami, owocami, a nawet pisklętami z płodowanych gniazd. Sójki bywają też gośćmi w przydomowych karmnikach. Ale największym przysmakiem sójek są żołędzie. Sójki potrafią transportować żołędzie nawet odległość kilku kilometrów. Uważa się, że te praktyki przyczyniają się do rozsiewania dębów. Dlatego leśnicy traktują sójkę jako swojego sprzymierzeńca w sadzeniu lasów.

Śpiew sójek jest rzadko słyszany, ale potrafią wydawać cichy świergot. Świetnie za to naśladują głosy innych ptaków, z którymi zetknęły się w okolicy np. myszołowa, jastrzębia, kosa. Potrafią udawać również odgłosy ssaków np. miauczenie kota, szczekanie psa, ale i piszczenie kół od wozu lub dźwięk klaksonu samochodowego. Umiejętność ta dowodzi niewątpliwie inteligencji tych ptaków.

Sójka często stoszy póra na głowie, tworząc puszysty czubek powiększający optycznie głowę.

Na terenie Polski sójka jest objęta ścisłą ochroną gatunkową.



*Sroka zwyczajna*, sroka pospolita (*Pica pica*) – gatunek średniej wielkości ptaka z rodziny krukowatych (Corvidae), zamieszkujący Eurazję.

W odróżnieniu od innych przedstawicieli jej upierzenie nie jest czarne a jaskrawe. Biel przenika się z czernią będąc przy tym przyozdobiona połyskiem nadającym swoistej klasy. Połyskiem, w którym można wyróżnić barwy: fioletową, zieloną, niebieską oraz granatową. Taki zestaw spotykamy na lotkach. Podobnie zachowują się sterówki.

Nie bez powodu sroczce relacje z ludźmi przedziły się w swego rodzaju legendy, które spowodowały, że artyści korzystali z motywu sroki w określonym kontekście. Ptaka kojarzono głównie z gadatliwością (pewnie ze względu na jej charakterystyczny, chrypliwy głos wydawany przez całe stado może być niczym szum rozmawiających ze sobą ludzi), plotkarstwem oraz złodziejstwem. Według ludowych opowiadań sroki od zawsze interesowały się różnego rodzaju błyskotkami i zawsze korzystały z okazji, kiedy tylko mogły takowe wziąć w dziób.

**Orzechówka zwyczajna**, orzechówka (*Nucifraga caryocatactes*).

*W Polsce nieliczny (lokalnie średnio liczny) ptak lęgowy, głównie w Karpatach, w dużych lasach Pojezierza Mazurskiego, Podlasia i Pomorza. Rozproszone stanowiska znajdują się na Lubelszczyźnie i Ziemi Kieleckiej. Upierzenie czekoladowobrązowe, na tym tle liczne białe plamki w kształcie kropelek. Ubarwieniem w przybliżeniu przypomina szpaka.*

*Na terenie Polski orzechówka jest objęta ścisłą ochroną gatunkową.*

**Gawron**, nazywany *gapą* (*Corvus frugilegus*).

Najczęstszym gościem na naszych trawnikach jest gawron.

Gawrony obserwują rośliny. Jeśli wędzną lub poruszają się inaczej, niż powodowałby to wiatr, ptak wbija dziób w korzenie lub wyrzywa roślinę, by dostać się do pędzaka. Zdarzało się, że potrafiły „opielić” całe pole świeżo posadzonych buraków, które są wówczas nieco przywiędłe. Innym gawronim przysmakiem są owoce, do czego odnosi się ich łacińska nazwa, *Corvus frugilegus* – drugi człon oznacza bowiem zbieracza owoców. Gawrony prawie zawsze szukają pokarmu na ziemi.

Zamieszkuje zadrzewienia śródpolne, skraje lasów, parki, a także zieleń miejską. Spotyka się często go na wysypiskach śmieci. Zimą w towarzystwie wron zalatuje na pola i w pobliże osiedli ludzkich,

gdzie znajduje się więcej łatwiejszego do zdobyciu pokarmu. Ostatnio pospolity w dużych miastach.

Od 15 lat gawronów ubywa w tempie 4% rocznie, co czyni tego ptaka drugim najszybciej zanikającym w Polsce (po czajce). Jeśli tempo zaniku się utrzyma, to za kolejne 15 lat stracimy połowę stanu, z jakim wkraczaliśmy w XXI w., a kolejne stulecie przywitamy bez gawronów.

Gawrony widzą w nadfiolecie. Dla nas są one czarne, ale w nadfiolecie postrzegają się one w stadiu jako niesłychanie barwne.

W pełni dojrzałe gawrony mają gołą, białawą nasadę dzioba.

Szacuje się, że około 80% ptaków migruje, a na zimę pozostaje u nas około 20% rodzimej populacji ptaków. Osobniki, które zdecydowały się odlecieć zimę spędzają w Czechach, Austrii, Szwajcarii, Niemczech lub Francji. Większa część gawronów odlatuje od nas na zimę pozostaje jednak niezauważalny dla osób nie interesujących się tym tematem. Kiedy polskie gawrony decydują się spędzić zimne czasy gdzie indziej, do nas przylatują ptaki pochodzące z północnego wschodu.

Populacje miejsce gawrona objęte są częściową ochroną gatunkową, populacje pozamiejskie chronione są całkowitą ochroną gatunkową.

**Wrona siwa** (*Corvus corone cornix*), nasz drugi podgatunek wrony, zdecydowanie bardziej liczny na naszych ziemiach, niż czarnowron. Na zachodnich terenach Polski, gdzie oba podgatunki się spotykają, dochodzi do krzyżowania się tych podgatunków. Charakterystyczne dwukolorowe upierzenie odróżnia ją od kruków i gawronów: czarne skrzydła i ogon, czarna głowa oraz szyja, grzbiet oraz brzuch siwe.

Jest wszystkożerna, często plądruje gniazda innych ptaków, nie gardzi padliną i odpadkami, żywi się również owadami i innymi bezkręgowcami na polach i plażach, lubi także jagody i nasiona.

*W odróżnieniu od kruków, wrona siwa jest ptakiem bardzo towarzyskim, często dołącza do stad gawronów i kawek. Doskonale przystosowała się do życia w mieście, skrzętnie korzysta z darów wysypisk śmieci.*

*Na terenie Polski wrona siwa jest objęta częściową ochroną gatunkową.*

**Kruk zwyczajny**, (*Corvus corax*)

Znacznie większy i masywniejszy od wrony i gawrona, co widać w locie po dużej głowie z mocnym dziobem. Duży, masywny, mocny czarny dziób ma

pod spodem „brodę” utworzoną z dłuższych piór. Głowa duża, na podgardlu charakterystycznie nastroszone pióra. Długi, klinowaty ogon. Nogi są czarne. Podobnie jak inne krukowate, poza okresem lęgowym żyją w stadach, w których panuje określona hierarchia, jednak często w niej awansują. Np. samica znajdująca się na samym jej dole, po związaniu się z samcem z jej szczytu, automatycznie awansuje, co wiąże się z tym, że osobniki które niegdyś stały od niej wyżej m.in. ustępują jej miejsca przy padlinie, czego nie robiły wcześniej. W przypadku awansu tylko jednego z partnerów, w przeciwieństwie do kawek, kruk nie musi zmieniać partnera na osobnika z tą samą pozycją co on, gdyż dotychczasowy partner przesuwa się w hierarchii grupy razem z nim.

Kruki występują na terenie Polski w zasadzie w dużych kompleksach leśnych, niezwykle trudno je spotkać w rejonach osiedli miejskich. Kruk jest cały czarny z zielonkawym połyskiem. Dziób również czarny, masywny, silny i nieco zakrzywiony na czubku. Mało płochliwy i bardzo szybko przystosowuje się do terenów zurbanizowanych i obecności człowieka. Upierzenie dobrze przylega do ciała. Bardzo przypomina gawrona, ale różni się od niego nieco sylwetką – płaskim czołem i grubym, mniej zaostrowym dziobem oraz brakiem niebieskiego połysku. Gdy leci, ma bardziej prostokątne skrzydła, równo szerokie i z szeroką podstawą. W powietrzu silnie i regularnie nimi uderza. W przeciwieństwie do gawrona nie szybuje i nie krąży tak często. Ma bardziej prostokątny ogon niż kruk.

**Kawka zwyczajna** (*Corvus monedula*) to średniej wielkości ptak z rodziny krukowatych. Jest to najmniejszy spośród przedstawicieli ptaków krukowatych. Kawka zwyczajna jest znanym powszechnie ptakiem, którego w naszym kraju można spotkać stosunkowo łatwo. Ptak ten ma czarną twarz, tułów i ogon. Boki szyi i kark są jasnoszare. Na głowie ma ciemne pióra, które tworzą jakby czapkę. U dorosłych osobników tęczówka oka jest biała, natomiast u młodych niebieska.

W zimie do Polski przylatują kawki ze wschodu i z północy. Tworzą wówczas liczne stada, często wspólnie z gawronami, z którymi nocują.

Kawki są bardzo inteligentnymi ptakami, które łatwo potrafią dostosować się do zmieniających się warunków. Potrafią przekazywać sobie informacje i zapamiętywać jednostki, które stanowią dla nich

zagrożenie, a także posługiwać się różnymi przedmiotami, by zdobyć pożywienie, np. wydłubać gałązką ziarenka. Liczba neuronów w mózgu kawek zbliżona jest do liczby występującej u ssaków naczelnych. Wśród udomowionych osobników kawek obserwowano umiejętność rozpoznawania ludzkich twarzy, a nawet odczytywania informacji z ruchu oczu lub kierunku spojrzenia.

W związku z tym, że kawki lubią wykorzystywać jako miejsca gniazdowania kominy i wyloty przewodów wentylacyjnych, można zabezpieczać te miejsca siatką ochronną przeznaczoną specjalnie do tego celu. Nie należy wykonywać tego w okresie lęgowym, aby nie zabić piskląt.

Kawki gniazdowały przede wszystkim w leśnych dziuplach i skalnych szczelinach. Do miast zaczęły ścigać po II wojnie światowej, gdyż powojenne gruzowiska przypominały naturalne rumowiska skalne.

Na terenie Polski kawka jest objęta ochroną gatunkową ścisłą.

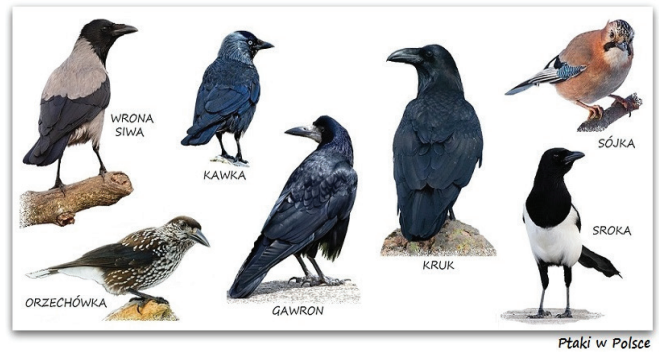
#### Gatunki krukowatych objęte ochroną częściową

	WRÓBLOWE	PASSERIFORMES
28.	sroka (2)	<i>Pica pica</i>
29.	gawron - osobniki w obszarze administracyjnym miast (2)	<i>Corvus frugilegus</i>
30.	kruk (2)	<i>Corvus corax</i>
31.	wrona siwa (2)	<i>Corvus cornix</i>

#### Ciekawostki dotyczące krukowatych

- Krukowate to nie „ptasie mózdzki”.
- Kawki nocują na drzewach z gawronami, ale gnieźdzą się w blokach, w otworach wentylacyjnych. Jedynie gawrony za miejsce gniazdowania wybierają m.in. parki miejskie.
- Krukowate charakteryzują się inteligencją na poziomie siedmioletniego dziecka, a więc powiedzenie „ptasi mózdzek” w ich przypadku nie ma zastosowania.
- Krukowate dysponują zdolnością rozpoznawania ludzkich twarzy, mają doskonałą pamięć i wykazują się głębokim zrozumieniem naszych intencji oraz działań.
- Kruki, kawki, wrony i gawrony nie mają najmniejszego problemu ze zrozumieniem podstawowych praw fizyki i wykorzystywaniem ich na swoją korzyść.

- Sroki są jedynymi nie-ssakami, które przeszły pozytywnie „test lustra”, pozwalający określić, czy zwierzę jest świadome samego siebie. Na czole ptaka narysowano czerwoną kropkę. Kiedy zobaczył ją w swoim odbiciu, próbował ją z siebie zmyć.
- Krukowate to ptaki bardzo inteligentne, a sprytem wykazują się m.in. podczas zdobywania pokarmu. – Z dużej wysokości na twardą powierzchnię zrzucają np. orzechy, żeby w ten sposób pozbyć się łupiny. Podobny los może spotkać także kość, do której szpiku wrona, gawron czy kawka chce się dostać – mówi lekarz weterynarii Jacek Kopczyński.
- Łódzcy naukowcy potwierdzili, że do ptaków o największej względnej wielkości mózgu należą krukowate i papugi.
- W niezwykłym eksperymencie przed tym ptakiem postawiono wąską tubę z niewielką ilością wody, na powierzchni której pływał robak. Gawron szybko spostrzegł, że aby osiągnąć owada, wystarczy podnieść poziom wody. W tym celu wrzucił do tuby znalezione obok kamienie. W kolejnej odsłonie doświadczenia ptaki mogły korzystać z kamyków różnej wielkości i szybko okazało się, że znacznie chętniej wybierają te większe. Dzięki temu mogły szybciej i przy mniejszym wysiłku sięgnąć dziobem robaka.
- Badania profesora zoologii Alexa Kacelnika z Oxfordu wykazały, że krukowate mogą się wzajemnie od siebie uczyć posługiwania się narzędziami. Niektóre z ptaków uczestniczących w doświadczeniach, potrafiły nawet wykonywać proste narzędzia. Dobrze udokumentowany jest przypadek wrony brodatej (*Corvus moneduloides*), która potrafiła wykonać haczyk z drutu, by następnie wyciągać nim mięso z tuby. Z kolei pewien gatunek sójki (*Aphelocoma californica*) potrafi rozmyślnie wzajemnie się oszukiwać co do lokalizacji źródeł pożywienia. Wrony żyjące w Japonii szybko nauczyły się, że jako dziadek do orzechów doskonale sprawdza się samochód. Ptaki zaobserwowały, że twarda łupina łatwo pęka pod kołami pojazdu. Rozkładały więc orzechy przed samochodami stojącymi na czerwonym świetle, a następnie przy kolejnej zmianie światła wyjadały smakowite wnętrza z rozłupanych łupin. Inne wrony odkryły, że łupina orzecha pęka, gdy zrzuci się go z dużej wysokości.



### Wybitne śpiewaki

Wszystko przez przesady, stereotypy i ludowe opowieści rodem ze średniowiecza pod wspólnym tytułem: „Rozdziobią nas kruki, wrony”. Poza tym wielkie czarne ptaszyska mogą nie wzbudzać sympatii, gdy ogołocą ogródek z resztek owoców lub zasiewów, oczyszczą karmnik ze smakołyków dla sikorek, zbiorą się na nocleg koło naszego domu i zaczną głośno krakać czy upstrzą nam odchodami samochód. Na dodatek wrony i sroki są pomawiane o niszczenie lęgów mniejszych ptaków i trzeba przyznać, że te pomówienia bezpodstawne nie są. Żeby jednak wyrobić sobie pogląd o krukowatych, trzeba je poznać, a ręczę, że jak się je już pozna, to na pewno się pokocha. Pierwsza pozytywna wiadomość: one śpiewają!

Kruk, największy z krukowatych, jest jednocześnie największym na świecie ptakiem śpiewającym. Śpiew krukowatych jest o wiele cichszy niż krakanie. wiosną panuje cisza.

Wrony śpiewają na przełomie marca i kwietnia. Siadają w promieniach słońca, puszą pióra na głowie i piersi, mrużą oczy i wykonują lekkie skłony, wydając z siebie kaskady pomruków, stęknień, kliknięć i cichych krakań. Miłe dla ucha to nie jest, ale dla oka owszem, gdyż wyraźnie widać, jak ogromną satysfakcję ten śpiew sprawia wronie.

Najbardziej ponury głos mają gawrony i ich szorstko brzmiące krakanie jest dodawane czasem do ścieżek dźwiękowych filmów grozy. Czarne ptaszyska zimą masowo nalatują większe miasta, gdzie tradycyjnie nocują. Wracają co wieczór, głośno przy tym kracząc, by ustalić hierarchię w stadzie. Silniejsze śpią wyżej, słabsze niżej. Dlatego słabeuszki mają rankiem na sobie białe kleksy.

**mgr inż. Maria Balakowicz**

Rozporządzenie Ministra Środowiska z dnia 16 grudnia 2016 r. w sprawie ochrony gatunkowej zwierząt (Dz.U.2022.2380). Wykorzystano materiały publikowane w Internecie.

## Ogród przyjazny ptakom

W ogrodach warto zamontować budki lęgowe dla ptaków. To takie zastępcze miejsca -domy, w którym ptaki mogły się rozmnażać i wychowywać swoje pisklęta. Wszystko to przez utratę naturalnych miejsc do gniazdowania. Przez wycinkę starych drzew z dziuplami liczebność wielu gatunków ptaków w Polsce znacznie się obniżyła. To my-ludzie jesteśmy odpowiedzialni za niszczenie ptakom ich naturalnych siedlisk i jesteśmy odpowiedzialni za zapewnienie im zastępczego miejsca. Wieszanie budek lęgowych to prosty sposób na wspieranie różnorodności biologicznej.

Budki lęgowe bardzo często nazywane są karmnikami. Nie służą one jednak dokarmianiu ptaków, ale ich rozmnażaniu. Nie możemy zbić budki z desek dowolnych wymiarów, o dowolnym kształcie z otworem w przypadkowym miejscu. Rodzaj budki musi być dostosowany do rodzaju ptaka. Odpowiednia wielkość wejścia pozwoli wejść i wyjść ptakom a jednocześnie zabezpieczy je przed wtargnięciem drapieżnika. Ważna jest także głębokość budki (długość w pionie). W zbyt krótkiej drapieżnik nie będzie miał problemu by osiągnąć do dna i ukrytego tam gniazda, ze zbyt głębokiej budki pisklęta będą miały trudno się wydostać.

Budki lęgowe najlepiej wykonać z drewna. Pamiętajcie, że będzie narażona na działanie czynników atmosferycznych.

### Gdzie ją zamontować?

- Tam gdzie wiosną i latem obserwujemy ptaki.
- Tak by nie rzucała się w oczy – ochrona przed złodziejami jaj.
- Wysokość budki dostosowujemy do jej rodzaju.
- Wejście do budki powinno być skierowane na zachód lub południowy zachód (ochrona przez wiatrem, który najczęściej wieje z tego kierunku, i zacinającym deszczem i pełnym słońcem).
- Jeśli nie ma możliwości, by powiesić budkę prosto, to lepiej gdy otwór będzie skierowany w dół (wejście skierowane ku górze ułatwi zadanie złodziejom i narazi gniazdo, jaja i pisklęta na deszcz).
- Wieszając budki, należy uwzględnić preferencje ptaków. Niektóre preferują sąsiadów i towarzystwo, inne są terytorialistami i nie tolerują innych osobników w pobliżu.
- Ważne by po wyjściu z budki ptaki miały dostęp do bazy pokarmowej. Idealna budka na środku wybetonowanego placu bez roślinności nie zostanie zasiedlona.





# SKRZYNKI LĘGOWE

Skrzynki lęgowe wieszają się, aby zwiększyć ilość miejsc, w których mogą gnieździć się ptaki.

**WAŻNE!**  
Co roku skrzynki lęgowe powinny być czyszczone, a stare gniazda, nawet niewykorzystane – wyrzucane. Skrzynkę powinno się zbudować tak, by można było ją otworzyć. Musi być wolna od bakterii i drobnoustrojów, a czyszczenie powinno się odbyć w czasie, gdy ptaki nie prowadzą lęgów tj. między listopadem a końcem lutego.

**Z CZEGO?**  
Nieheblowane i niemalowane deski o grubości min. 2 cm. Szczelnie do siebie przylegające z możliwością otwierania z dołu, z boku, z góry lub od frontu. Otwór wlotowy jak najwyżej.

**JAK WYSOKO?**  
Skrzynki typu A i B na wysokości 2–5 m, a typu D i E na minimum 7 m.

**GDZIE POWIESIĆ?**  
Nie powinna być wystawiona na bezpośrednie działanie wiatru i słońca. Wysoka temperatura jest bardziej niebezpieczna dla piskląt niż chłód. Daszek powinien być spadzisty, by deszcz swobodnie po nim spływał.

**JAK GĘSTO?**  
Odległość między skrzynkami tego samego typu nie powinna być mniejsza niż 30 m.

**KIEDY WIESZAĆ?**  
Skrzynki dla ptaków mogą być wieszane przez cały rok, ale najlepiej od jesieni do końca zimy.

**WYMIARY SKRZYNEK [cm]**

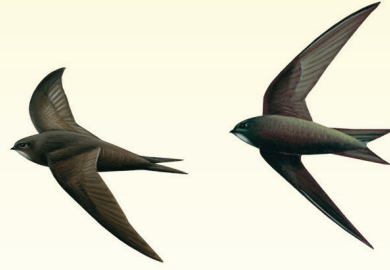
	O	Sz	G	W	TYP
sikory pleszka muchotłówka wróbel dzięciołek	3,3	15	15	34	A
bogotka sóweczka szpak wróbel kowalik	4,7	19	19	41	B
pójdźka włochatka kawka dudek szpak	8,5	23	23	50	D
puszczyk kawka gągoł nurogęś kaczka krzyżówka	15	34	34	61	E



Opracowanie: Centrum Informacyjne Lasów Państwowych  
Opisano i zilustrowało: Maria Krasińska-Dyś



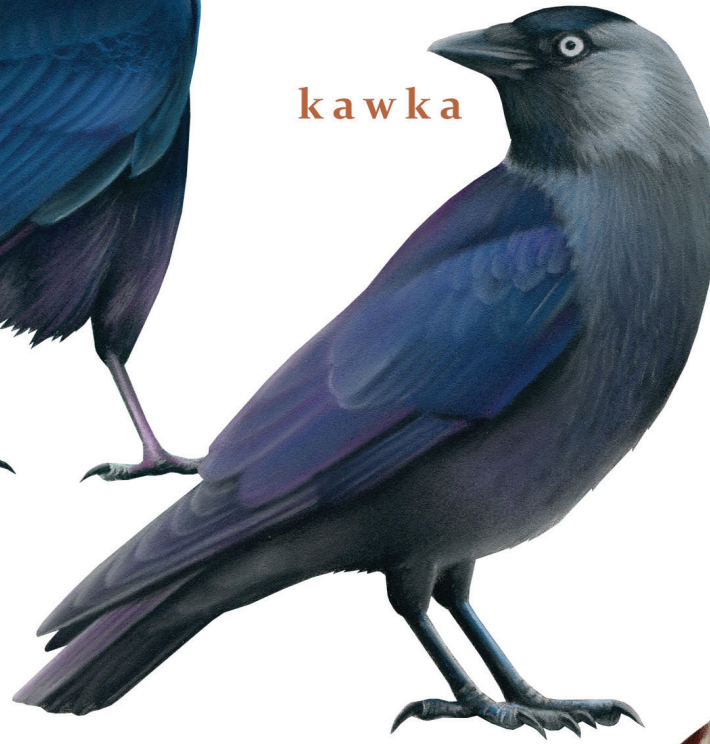
wrona  
siwa



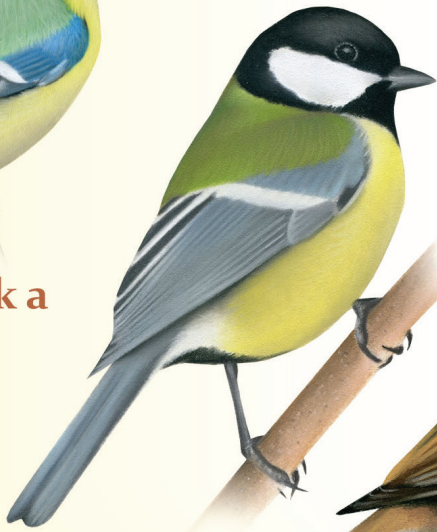
gawron



kawka



modraszka



bogotka



mazurek



samiec

wróbel

# PTAKI

miast



**jerzyk**

**pustułka**

*samiec*

**oknówka**

**sójka**

**sroka**

**szpak**

*samiec*

*samiec*

**pleszka**

**kopciuszek**

- Ptaki potrzebują spokoju. Jeśli jest taka możliwość to wybierzmy miejsce z dala od terenów odwiedzanych przez ludzi (nie w pobliżu chodnika, drzwi wejściowych). Ptaki zaniepokojone obecnością człowieka mogą nawet opuścić młode.
- Dobrze jeśli budka jest na drzewie/słupie trudno dostępnym dla drapieżników.
- Na wysokości otwory nie powinno być gałęzi – stanowią one idealne miejsce dla drapieżników i złodziei jaj.

### Kiedy montować?

Najbardziej dogodne terminy to: jesień (szukając schronienia ptaki zasiedlają budki a wiosną zakładają tam gniazdo), końcówka zimy i wczesna wiosna (coraz cieplejsze zimy sprawiają, że wiele ptaków nie odlatuje i zostaje w Polsce. Przez to zaczynają lęgi wcześniej).

### Co z budką po zakończeniu sezonu lęgowego?

Po zakończeniu sezonu lęgowego (od 16 października) wewnątrz budki należy oczyścić z pozostałych w niej piór, traw, ptasich odchodów. Zapobiega to rozwojowi bakterii, grzybów i ptasich pasożytów. Wybierając budkę zwróćmy uwagę by łatwo było ją wyczyścić.

### A co jeśli budka nie została zasiedlona?

Dajmy ptakom czas. Jeśli sytuacja powtarza się przez kilka sezonów dobrze rozważyć zmianę miejsca.

### Podział budek (wg. <https://www.mkwpracownia.pl/budki-legowe-dla-ptakow>)

Budki lęgowe dla ptaków w zależności od budowy dzielimy na:

1. Zamknięte (wg ornitologa Jana Sokołowskiego) – do wnętrza których prowadzi okrągły otwór wlotowy o ściśle określonej średnicy dopasowanej do wielkości danego gatunku ptaka. Za wielkością otworu wlotowego podążają również proporcjonalnie gabaryty budki, czyli: wysokość, szerokość i długość. Budki lęgowe zamknięte dla dziuplaków oznaczone są literami alfabetu od A do E (od najmniejszej do największej) i tak:
  - Budka typ A1, średnica wlotu 2,80 cm, przeznaczona dla: sikorka modra, sikorka sosnówka, sikorka czubatka
  - Budka typ A, średnica wlotu 3,30 cm, przeznaczona dla: sikorka bogatka, mazurek, wróbel domowy, pleszka, sosnówka, czubatka, modraszka, muchołówka żałobna
  - Budka typ B, średnica wlotu 5,00 cm, przeznaczona dla: szpak, kowalik, krętogłów, pleszka, bogatka, mazurek, wróbel domowy, jerzyk.

- Budka typ D, średnica wlotu 8,50 cm, przeznaczona dla: kawka, gołąb siniak, gągoł, kraszka, włochatka, kowalik, pleszka, dudek, szpak, wiewiórka
  - Budka typ E, średnica wlotu 12,50 cm, przeznaczona dla: puszczyk zwyczajny, kaczka krzyżówka, gągoł, tracz nurogęś, kawka, gołąb siniak
2. Półotwarte (wg Sokołowskiego) – w skrócie typ P, do wnętrza których prowadzi szeroki otwór wlotowy, zasiedlany przez półdziuplaki, czyli ptaki gniazdujące w szczelinach murów, w wyłomach skalnych, w szparach pod dachami. Gatunki te muszą mieć w gnieździe dobry widok na okolicę, w odróżnieniu od dziuplaków, które gniazdują w przestrzeniach zamkniętych.
    - Budka typ kopciuszek, przeznaczona dla: kopciuszek, muchołówka szara, rudzik, strzyżek, kos.
    - Budka typ pustułka, przeznaczona dla sokoła pustułki.
  3. Specjalne, czyli budki lęgowe o bardziej skomplikowanej budowie, często z przedzielonym wnętrzem na przedsionek i właściwą komorę lęgową, dedykowane (nie zawsze) gatunkom o większych wymaganiach gniazdowych.
    - Budka typ jerzyk, przeznaczona dla jerzyka zwyczajnego.
    - Budka typ horyzontalny, przeznaczona dla: wróbla domowego, mazurka, sikorki bogatki.
    - Budka typ pełzacz, przeznaczona dla pełzaczy: domowego i leśnego.
    - Budka typ pójdzka, przeznaczona dla sowy pójdzki.
    - Budka typ płomykówka, przeznaczona dla sowy płomykówki.
    - Budka typ kaczka, przeznaczona dla krzyżówki i kaczek ozdobnych.
  4. Z trocinobetonu, czyli budki trocinobetonowe przystosowane do montażu na budynkach, na dużych wysokościach. Prawidłowo zakonserwowane i zamocowane wykazują bardzo dużą trwałość i odporność na niekorzystne warunki pogodowe.
    - Budka typ wróbel trocinobeton, przeznaczona dla wróbla domowego.
    - Budka typ jerzyk trocinobeton, przeznaczona dla jerzyka zwyczajnego.
    - Budka typ kawka trocinobeton, przeznaczona dla kawki.
    - Budka typ pustułka trocinobeton, przeznaczona dla sokoła pustułki.

### Źródła:

<https://www.mkwpracownia.pl/budki-legowe-dla-ptakow>  
<https://jestemnaptak.pl/jak-pomoc-ptakom/jak-wybrac-budke-dla-ptakow/>  
<http://www.budkilegowe.pl/pl/porady/6-jak-gdzie-i-kiedy-wieszac-budki>  
<https://www.lasy.gov.pl/pl/informacje/aktualnosci/zimowe-porzadki-w-budkach>

## Dokarmianie ptaków

Są ptaki odlatujące na zimę do ciepłych krajów (bociany, jaskółki). Nie z powodu niskiej temperatury w Polsce, ale z powodu dostępności pokarmu. Brak owadów, śnieg, krótki dzień zmuszają ptaki do wylotów. W kraju zostają ptaki odżywiające się nasionami. W związku ze zmianą klimatu coraz częściej zima można obserwować kosy czy szpaki. Ptaki które zostają mogą też liczyć na dokarmianie przez ludzi.

### Czy dokarmiać ptaki?

#### TAK

1. Podczas śnieżnej czy mroźnej zimy pomagamy przetrwać.
2. Codziennie dokarmiając uczymy się odpowiedzialności i systematyczności.
3. Możemy z bliska obserwować ptaki w karmniku, poszerzać o nich wiedzę.

#### NIE

1. Pomagamy przetrwać osobnikom słabym i chorym.
2. Niesprzątane karmniki mogą sprzyjać chorobom i ułatwiać atak drapieżnikom
3. Zapewniając pokarm wpływamy na migrowanie gatunków

### Do kiedy karmić?

Do ustąpienia mrozów i stopnienia śniegu

### PAMIĘTAJ!

- Jeśli zdecydujesz się na dokarmianie ptaków bierziesz na siebie wielką odpowiedzialność. Ptaki przyzwyczajają się do karmnika. Zapominając o dokarmianiu w mroźne, śnieżne dni wyrządzisz im ogromną krzywdę. Jeśli chcesz dokarmiać od czasu do czasu lepiej w ogóle tego nie rób.
- Karmnik to nie miejsce na resztki ludzkiego jedzenia. Ma znaczenie co się



tam znajdzie. Decydując się na dokarmianie wybierz karmę polecaną dla ptaków (nasiona, nie chleb).

### Czym dokarmiać?

- Słonina – niesolona, świeża. Najlepiej wywieźć ją podczas mrozów (zmniejsza ryzyko zjełczenia) dla sikorek i dzięciołów.
- Kasze, płatki owsiane, zboża, siemię lniane – dla wróbli, mazurków i czyży.
- Mrożone owoce, rodzynki, jabłka – można je nadziać na gałąź – dla kosów.
- Gotowane niesolone warzywa dla kaczek i łabędzi.
- Pozostawione na zimę osty i łopiany dla szczygłów i gili.

### PAMIĘTAJ!

- Konstrukcja karmnika powinna umożliwiać jego czyszczenie. Ptaki z niego korzystające zostawia tam swoje odchody.
- Wybierz karmnik z zadaszeniem, chroniący przed śniegiem, deszczem i wiatrem. Taki by ptaki mogły szybko i łatwo z niego uciec.
- Nie wkładaj za dużo pokarmu – nie powinien nasiąkać wilgocią, pleśnieć czy jełczeć.
- Wybierając miejsce na karmnik weź pod uwagę drapieżniki, które mogą polować na żerujące ptaki. Karmnik najlepiej umocować na metalowej nóżce – utrudni to wspinaczkę kotom.

### Kto może odwiedzić nasz karmnik?

- Sikory
- Wróble i mazurki
- Trznadle



## Bioróżnorodność środowiska przyrodniczego w województwie kujawsko-pomorskim – nowe formy ochrony przyrody

Historia ochrony przyrody w Polsce liczy już blisko 10 wieków. W źródłach znajdują się przykłady decyzji, które obecnie kojarzą się z ochroną przyrody. Pierwsze z nich, np. w sprawie ochrony bobrów, zapadały już w X wieku. W czasach Kazimierza Wielkiego zaczęto chronić nadmiernie wówczas niszczone lasy, a Władysław Jagiełło wprowadził ograniczenie swobody polowań oraz ochronę starych, okazałych egzemplarzy dębów i cisów. Za Zygmunta Starego podjęto decyzje o ochronie sokoła i łabędzia, i kolejne o ochronie bobrów. W czasach rozbiorów podejmowano także ważne inicjatywy i decyzje w tej dziedzinie. Stanisław Staszic wskazywał na unikatowy charakter przyrody Tatr i apelował o ich ochronę. Decyzję w tej sprawie podjął jednak dopiero w drugiej połowie XIX w. Sejm Krajowy we Lwowie (działający w ramach autonomii Galicji), który uchwalił ustawę względem zakazu łapania, wytępienia i sprzedawania zwierząt alpejskich właściwych Tatrom: świstaka i dzikich kóz. Tytuł tej ustawy brzmi nad wyraz nowocześnie, co było zasługą wybitnych przyrodników z uniwersytetów Lwowskiego i Jagiellońskiego. Była to jednocześnie pierwsza na świecie ustawa o ochronie gatunków podjęta nie z powodów użytkowych, a ze względu na ich wartość przyrodniczą.

Pierwsze obszary chronione powołano w XIX w. – tak na ziemiach polskich, jak i na świecie. Przyjmuje się, że pierwszy rezerwat przyrody powstał we Francji w 1852 r., a pierwszy na świecie park narodowy w Stanach Zjednoczonych w roku 1872. Natomiast pierwszy na dawnych ziemiach Polski rezerwat przyrody (chroniący starodrzew bukowy) ustanowiono w 1886 r. na Podolu pod nazwą „Pamiętnik Pieniacki”. Kilka następnych powstało w pierwszych latach XX w., przede wszystkim w Małopolsce. Znacznie wcześniej podejmowano jednak decyzje o ochronie osobliwości i tworów przyrody w Prusach. Przykładem tych działań jest powołanie na terenach dziś położonych w granicach Polski (znacznie wcześniej niż ww. obszarów chronionych) rezerwatu w Pustkowie Tucholskim – ustanowiono go w 1827 r. głównie dla ochrony rodzimego cisa. Obecnie jest on znany jako rezerwat przyrody „Cisy Staropolskie im. Leona Wyczółkowskiego” w Wierzchlesie. Pierwszy w Polsce park narodowy powołano dopiero po I wojnie światowej,

już w niepodległej Polsce. W II Rzeczypospolitej Polskiej nadano ochronie przyrody wysoką rangę. W 1921 r. w Konstytucji RP znalazł się zapis o zażytkach przyrody, określonych jako „wyższe dobro publiczne”. W tym samym roku utworzono rezerwat ściśły, który stał się załącznikiem przyszłego Białowieskiego Parku Narodowego, powołanego w 1932 r. jako wyodrębnione leśnictwo o nazwie Park Narodowy w Białowieży (decyzja o utworzeniu odrębnego podmiotu, jakim jest obecny park, zapadła dopiero w 1947 r.). W 1932 r. utworzono też Pieniński Park Narodowy jako jednostkę Lasów Państwowych „Park Narodowy w Pieninach” (ustawę o jego powołaniu przyjęto w 1954 r.). Jest to najstarszy w Europie transgraniczny obszar chronionej przyrody. W 1932 r. utworzono bowiem także Słowacki Rezerwat Przyrodniczy w Pieninach. Formalne ramy ochrony przyrody w Polsce były ustalane poprzez zapisy ustaw o ochronie przyrody (pierwszą przyjęto w 1934 r., a kolejne w latach 1949, 1991, 2004) i zapisy aktów wykonawczych do tych ustaw. Przez długie lata ustanawiano w Polsce liczne rezerваты, parki narodowe i pomniki przyrody, a następnie, od lat 70. XX w., inne nowe formy ochrony przyrody. Wtedy to zaczęto powoływać pierwsze obszary chronionego krajobrazu i parki krajobrazowe (pierwszy, w 1976 r., powstał Suwalski Park Krajobrazowy), w których poza wartościami przyrodniczymi chroni się walory krajobrazowe. Po 1989 r. wprowadzono natomiast możliwość tworzenia trzech kolejnych nowych form ochrony przyrody – użytków ekologicznych, zespołów przyrodniczo-krajobrazowych i stanowisk dokumentacyjnych. Od czasu wstąpienia Polski do Unii Europejskiej są ponadto powoływane obszary Natura 2000. Wszystkie te działania, jak i obejmowanie ochroną rzadkich i zagrożonych gatunków roślin, zwierząt i grzybów doprowadziły do tego, że Polska ma szeroko rozbudowany system ochrony przyrody świadczący o unikatowości i bioróżnorodności polskiej przyrody.

Głównym aktem prawnym regulującym w Polsce zagadnienia związane z ochroną przyrody jest ustawa z dnia 16 kwietnia 2004 r. o ochronie przyrody (Dz. U. z 2023 r. poz. 1336), która określa cele, zasady i formy ochrony przyrody żywej i nieożywionej oraz krajobrazu. Na podstawie ustawy o ochronie przyrody wydaje się różne akty wykonawcze

(rozporządzenia i zarządzenia) ustalające szczegółowo przedmiot ochrony (chronione gatunki, siedliska), sposoby powoływania obszarów chronionych i ich funkcjonowania oraz funkcjonowania służb za nie odpowiedzialnych. Na mocy tych aktów prawnych powoływane są też obszary chronione.

Ochrona przyrody, w rozumieniu ustawy, polega na zachowaniu, zrównoważonym użytkowaniu oraz odnawianiu zasobów, tworów i składników przyrody:

- 1) dziko występujących roślin, zwierząt i grzybów;
- 2) roślin, zwierząt i grzybów objętych ochroną gatunkową;
- 3) zwierząt prowadzących wędrowny tryb życia;
- 4) siedlisk przyrodniczych;
- 5) siedlisk zagrożonych wyginięciem, rzadkich i chronionych gatunków roślin, zwierząt i grzybów;
- 6) tworów przyrody żywej i nieożywionej oraz kopalnych szczątków roślin i zwierząt;
- 7) krajobrazu;
- 8) zieleni w miastach i wsiach;
- 9) zadrzewień.

Zgodnie z obowiązującą aktualnie ustawą z dnia 16 kwietnia 2004 r. o ochronie przyrody celem ochrony przyrody w Polsce jest:

- utrzymanie procesów ekologicznych i stabilności ekosystemów,
- zachowanie różnorodności biologicznej,
- zachowanie dziedzictwa geologicznego i paleontologicznego,
- zapewnienie ciągłości istnienia gatunków roślin, zwierząt i grzybów, wraz z ich siedliskami, przez ich utrzymywanie lub przywracanie do właściwego stanu ochrony,
- ochrona walorów krajobrazowych, zieleni w miastach i wsiach oraz zadrzewień,
- utrzymywanie lub przywracanie do właściwego stanu ochrony siedlisk przyrodniczych, a także pozostałych zasobów, tworów i składników przyrody;
- kształtowanie właściwych postaw człowieka wobec przyrody przez edukację, informowanie i promocję w dziedzinie ochrony przyrody.

Zgodnie z Ustawą o ochronie przyrody w Polsce istnieje **dziesięć form ochrony przyrody**. Osiem spośród nich dotyczy tzw. ochrony obszarowej, w której ochroną obejmowane są konkretne miejsca lub obszary. Są to: parki narodowe, rezerwaty przyrody, parki krajobrazowe, obszary chronionego krajobrazu, obszary Natura 2000, stanowiska dokumentacyjne, użytki ekologiczne, zespoły przyrodniczo-krajobrazowe. Dziewiąta forma – pomniki przyrody – dotyczy pojedynczych tworów przyrody ożywionej i nieożywionej lub ich skupisk. Jedna z form ma natomiast odmienny charakter – jest to

ochrona gatunkowa roślin, zwierząt i grzybów oraz siedlisk przyrodniczych (rzadkich i zagrożonych) wszędzie tam, gdzie one występują.

### Form ochrony przyrody w Polsce<sup>1</sup>:

- **parki narodowe**

*Obszary wyróżniające się szczególnymi wartościami przyrodniczymi, naukowymi, społecznymi, kulturowymi i edukacyjnymi, o powierzchni nie mniejszej niż 1 000 ha. Celem tworzenia parków narodowych jest nie tylko zachowanie różnorodności biologicznej, przyrody nieożywionej i walorów krajobrazowych na obszarze objętym ich granicami, ale także odtworzenie zniekształconych siedlisk przyrodniczych, siedlisk roślin, zwierząt lub grzybów.*



- **rezerwaty przyrody**

*Obszary zachowane w stanie naturalnym lub mało zmienionym, ekosystemy, ostoje, a także siedliska roślin, zwierząt i grzybów oraz twory i składniki przyrody nieożywionej, wyróżniające się szczególnymi wartościami przyrodniczymi, naukowymi, kulturowymi lub walorami krajobrazowymi. Wspólnie z parkami narodowymi, rezerwaty przyrody to najważniejsze obszarowe formy ochrony przyrody. Pełnią bardzo istotną funkcję ochronną dla siedlisk przyrodniczych oraz gatunków, ale również dla przyrody nieożywionej oraz walorów krajobrazowych.*



<sup>1</sup> Ustawa o ochronie przyrody 2023



- **parki krajobrazowe**

Obszary chronione ze względu na wartości przyrodnicze, historyczne i kulturowe oraz walory krajobrazowe. Powoływane są w drodze uchwały sejmiku województwa, który przyjmuje również plan ochrony dla parku krajobrazowego. Oprócz ochrony wartości przyrodniczych, głównymi celami funkcjonowania parków krajobrazowych jest zachowanie tradycyjnego krajobrazu oraz udostępnienie społeczeństwu obszaru parku w celach rekreacyjnych, zgodnie z obowiązującymi zasadami. Ważną rolę zarządów parków krajobrazowych jest prowadzenie działań w zakresie edukacji przyrodniczej i krajobrazowej. W parku krajobrazowym prowadzi się działalność zgodnie z zasadami zrównoważonego rozwoju.

- **obszary chronionego krajobrazu**

Obejmują tereny chronione ze względu na wyróżniający się krajobraz o zróżnicowanych ekosystemach oraz wartościowe ze względu na możliwość zaspokajania potrzeb związanych z turystyką i wypoczynkiem lub pełnią funkcję korytarzy ekologicznych. Obszary chronionego krajobrazu, w przeciwieństwie do parków krajobrazowych nie posiadają własnego zarządu, ani planu ochrony określającego zakres działań. Obszary te obejmują w przeważającej części tereny użytkowane gospodarczo, przy uwzględnieniu zakazów określonych w akcie ustanawiającym. Stanowią jednocześnie ważne obszary migracji organizmów żywych (w szczególności zwierząt). Podobnie jak parki krajobrazowe powoływane są w drodze uchwały sejmiku województwa.

- **obszary Natura 2000**

Najmłodsza z form ochrony przyrody, wprowadzona w 2004 r. w Polsce jako jeden z obowiązków związanych z przystąpieniem do Unii Europejskiej. Obszary te powstają we wszystkich państwach członkowskich tworząc Europejską Sieć Ekologiczną Natura 2000. Celem jest objęcie ochroną około 200 najcenniejszych i zagrożonych wyginięciem siedlisk przyrodniczych oraz ponad tysiąc rzadkich i zagrożonych gatunków. Unikalność tej formy ochrony przyrody polega na tym, że kraje członkowskie tworzą sieć na podstawie jednokowych założeń określonych w prawie oraz wytycznych Unii Europejskiej, zarządzają nią przy zastosowaniu podobnych instrumentów, wspólnie troszczą się o odpowiednie środki finansowe i jej promocję. Sieć obszarów Natura 2000 powstała na podstawie dwóch dyrektyw: **Dyrektywy ptasiej** (dyrektywa Parlamentu Europejskiego i Rady 2009/147/WE z dnia 30 listopada 2009 r. w sprawie ochrony dzikiego ptactwa – wcześniej dyrektywa Rady 79/409/EWG z dnia 2 kwietnia 1979 r. w sprawie ochrony dzikiego ptactwa) – określa kryteria do wyznaczania ostoi dla gatunków ptaków zagrożonych wyginięciem i **Dyrektywy siedliskowej** (dyrektywa Rady 92/43/EWG z dnia 21 maja 1992 r. w sprawie ochrony siedlisk przyrodniczych oraz dzikiej fauny i flory) - ustala zasady ochrony pozostałych gatunków zwierząt, a także roślin i siedlisk przyrodniczych oraz procedury ochrony obszarów szczególnie ważnych przyrodniczo. Zgodnie z aktami prawa każdy kraj członkowski Unii Europejskiej ma obowiązek zapewnić siedliskom przyrodniczym i gatunkom, wymienionym w załącznikach Dyrektywy siedliskowej i ptasiej, warunki sprzyjające ochronie lub zadbać o odtworzenie ich dobrego stanu m.in. poprzez wyznaczenie i objęcie ochroną obszarów, na których te siedliska i gatunki występują. Dyrektywy wyznaczają dwa typy obszarów: obszary ptasie – formalnie obszary specjalnej ochrony ptaków (OSO), obszary siedliskowe - formalnie obszary mające znaczenie dla Wspólnoty (OZW)/specjalne obszary ochrony siedlisk (SOO).



- **pomniki przyrody**

Pojedyncze twory przyrody żywej i nieożywionej lub ich skupiska o szczególnej wartości przyrodniczej, naukowej, kulturowej, historycznej lub krajobrazowej oraz odznaczające się indywidualnymi cechami, wyróżniającymi je wśród innych tworów. Są to na przykład okazałych rozmiarów drzewa, krzewy gatunków rodzimych lub obcych, źródła, wodospady, wywierzyska, skałki, jary, głazy narzutowe oraz jaskinie. Na terenach niezabudowanych, jeżeli nie stanowi to zagrożenia dla ludzi lub mienia, drzewa stanowiące pomniki przyrody podlegają ochronie aż do ich samoistnego, całkowitego rozpadu. Pomniki przyrody powoływane są w drodze uchwały rady gminy



- **stanowiska dokumentacyjne**

Są to niewyodrębniające się na powierzchni lub możliwe do wyodrębnienia, ważne pod względem naukowym i dydaktycznym, miejsca występowania formacji geologicznych, nagromadzeń skał mieniałości lub tworów mineralnych, jaskinie lub

schroniska podskalne wraz z namuliskami oraz fragmenty eksploatowanych lub nieczynnych wyrobisk powierzchniowych i podziemnych. Stanowiskami dokumentacyjnymi mogą być także miejsca występowania kopalnych szczątków roślin lub zwierząt.

- **użytki ekologiczne**

Są to zasługujące na ochronę pozostałości ekosystemów mających znaczenie dla zachowania różnorodności biologicznej - naturalne zbiorniki wodne, śródpolne i śródleśne oczka wodne, kępy drzew i krzewów, bagna, torfowiska, wydmy, płaty nieużytkowanej roślinności, starorzecza, wychodnie skalne, skarpy, kamieńce, siedliska przyrodnicze oraz stanowiska rzadkich lub chronionych gatunków roślin, zwierząt i grzybów, ich ostoje oraz miejsca rozmnażania lub miejsca sezonowego przebywania.

- **zespoły przyrodniczo-krajobrazowe**

To fragmenty krajobrazu naturalnego i kulturowego zasługujące na ochronę ze względu na ich walory widokowe lub estetyczne. Tymi formami przyrody obejmowane są zarówno obszary niewielkie (np. pozostałości parków i założen przypałacowych), jak i rozległe tereny zróżnicowane pod względem krajobrazowym i przyrodniczym (np. fragmenty dolin rzecznych). Te formy ochrony przyrody znajdują się w kompetencji samorządu gminnego.

- **ochrona gatunkowa roślin, zwierząt i grzybów**

Ochrona gatunkowa ma na celu zapewnienie przetrwania i zachowanie właściwego stanu ochrony dziko występujących w Polsce i Unii Europejskiej rzadkich, endemicznych, podatnych na zagrożenia i zagrożonych wyginięciem oraz objętych ochroną na podstawie przepisów umów międzynarodowych, których Polska jest stroną, gatunków roślin, zwierząt



Dyptam jesionolistny. Fot. M.Modrzejewska

*i grzybów oraz ich siedlisk i ostoi. Celem tej ochrony jest także zachowanie różnorodności gatunkowej i genetycznej. Zadania polegające na ochronie ostoi i stanowisk roślin lub grzybów objętych ochroną gatunkową albo ostoi, miejsc rozrodu i regularnego przebywania zwierząt objętych ochroną gatunkową mogą być realizowane przez stworzenie stref ochrony.*

Każda z form ochrony przyrody ma inne cele i jest dla niej ustanawiany inny **reżim ochronny**, a zatem wprowadza się odmienne ograniczenia w stosunku do objętych ochroną obszarów czy obiektów. Reżimy ochronne mogą też być zróżnicowane w obrębie niektórych form ochrony przyrody – w obrębie parków narodowych i rezerwatów są ustanawiane np. obszary ochrony ścisłej, czynnej i krajobrazowej, a chronione gatunki obejmowane albo ochroną ścisłą, albo częściową. Ochrona ścisła (wykluczająca jakąkolwiek ingerencję człowieka) jest rzadko stosowana, obowiązuje w niewielu miejscach w obrębie obszarów chronionych. Na ogół na obszarach chronionych obowiązują różne (mniejsze lub większe) ograniczenia, uzależnione od typu obszaru chronionego i dostosowane do stanu i wrażliwości przyrody w danym miejscu. Ochrona czynna polega natomiast na stosowaniu specjalnych zabiegów mających na celu zachowanie lub przywrócenie pożądanego stanu przyrody. A ochrona krajobrazowa to zachowanie cech charakterystycznych danego krajobrazu.

Obszary objęte ochroną przyrody w Polsce zajmują (nie licząc obszarów Natura 2000) ponad 10,1 tys. km<sup>2</sup> (ok. 32,3% powierzchni kraju), ale obszary objęte ochroną głównie ze względu na wartości przyrodnicze, a więc takie, na których ochrona przyrody jest najwyższym priorytetem (przede wszystkim parki narodowe i rezerваты) stanowią zaledwie 1,5% powierzchni kraju. Wśród rezerwatów ponad 80% stanowią rezerваты chroniące przede wszystkim przyrodę ożywioną, a ok. 12% to rezerваты krajobrazowe i chroniące przyrodę nieożywioną. Priorytet ochrony przyrody dotyczy też użytków ekologicznych powoływanych decyzjami lokalnymi, zajmują one jednak bardzo niewielką powierzchnię (ok. 0,1% powierzchni kraju). Specyficzny charakter mają obszary sieci Natura 2000, które zajmują obecnie prawie 20% powierzchni Polski. Na przeważającej części terenów chronionych w Polsce (w parkach krajobrazowych i na obszarach chronionego krajobrazu) priorytet stanowi jednak ochrona krajobrazu i reżimy ochronne dotyczące ochrony przyrody są tam słabsze.

Województwo Kujawsko Pomorskie obejmuje dwie skrajnie różne krainy historyczno-geograficzne, położone po obu brzegach Wisły. Obszar Kujaw i Pomorza z uwagi na swoją lokalizację stanowi miejsce przecięcia szlaków tranzytowych na linii północ-południe, łączących Europę Południową ze Skandynawią, a także na linii wschód-zachód, łączących Europę Zachodnią z krajami nadbałtyckimi i Rosją.

Atutem regionu jest między innymi dobry stan środowiska naturalnego, sprzyjający rozwojowi turystyki. Najbardziej znane kompleksy leśne Kujaw i Pomorza to Bory Tucholskie, Puszcza Bydgoska, Lasy Gostynińsko-Włocławskie, ale również piękne i przyrodniczo bogate lasy Pojezierza Krajeńskiego, Bronickiego i Pałuk. Rzeki Brda i Wda to jedne z najpiękniejszych szlaków kajakowych w Polsce.

Powierzchnia województwa kujawsko-pomorskiego wynosi 17 972 km<sup>2</sup>, w tym tereny leśne zajmują około 23,5%, a formy ochrony przyrody stanowią około 36,0% powierzchni województwa.

### Rezerваты przyrody

Rezerваты przyrody są obiektami o różnej wielkości, wyłączonymi z eksploatacji gospodarczej w celu zachowania wartościowych, zwykle naturalnych lub mało zmienionych przez człowieka ekosystemów, a rzadziej – stanowisk roślin i zwierząt lub elementów przyrody nieożywionej. W województwie kujawsko-pomorskim większość stanowią rezerваты częściowe, w których możliwe lub nawet wskazane są różne zabiegi gospodarcze, np. leśne prace pielęgnacyjne, „pomagające” przyrodzie w utrzymaniu stanu zgodnie z wyznaczonym celem ochrony. W regionie kujawsko-pomorskim utworzono 92 rezerваты przyrody o łącznej powierzchni 17 375,3 ha. Wśród nich znajdują się rezerваты:

- faunistyczne (743,7 ha), np. „Jezioro Miedźno”, „Reptowo”,
- krajobrazowe (12 604,3 ha), np. „Dolina Osy”, „Dolina rzeki Brdy”,
- leśne (1 995,2 ha), np. „Jamy”,
- torfowiskowe (599,3 ha), np. „Okonek”,
- florystyczne (203,7 ha), np. „Czarny Bryńsk”,
- wodne (928,1 ha), np. „Jezioro Zdręczno”,
- stepowe (49,0 ha), „Zbocza Płutowskie”,
- przyrody nieożywionej (250,2 ha),
- słonoroślowe (1,8 ha).

Część rezerwatów podlega ochronie ścisłej, co oznacza wykluczenie ingerencji człowieka. Wstęp do takich rezerwatów możliwy jest tylko za zgodą Wojewódzkiego Konserwatora Przyrody.

Do rezerwatów ścisłych należą:

- „Cisy Staropolskie im. L. Wyczółkowskiego”, dla ochrony najliczniejszego skupiska cisa na stanowisku naturalnym,
- „Linje”, dla ochrony brzozy karłowatej *Betula nana*,
- „Szumny Zdrój”, dla ochrony fragmentu lasu mieszanego, pociętego wąwozami źródłiskowymi z bogatym runem,
- „Płutowo”, dla ochrony lasu mieszanego na zboczach doliny,
- „Stręszek”, dla ochrony zespołu roślinności torfowiskowo-bagiennej,
- „Nadgoplański Park Tysiąclecia”, dla ochrony siedlisk ptactwa wodno-błotnego.

Najbardziej znane rezerваты to: rzeka Drwęca, Bachotek, Jezioro Mielino, Szumny Zdrój, Czarny Bryńsk, Jar Brynicy, Olszyny Rakutowskie, Jezioro Rakutowskie, Las Mariański, Zbocza Płutowskie, Ostrów Panieński, Góra św. Wawrzyńca, Kulin, Las Piwnicki, Jezioro Fletnowskie, Jezioro Zdręczno, Bagna nad Stążką, Dolina rzeki Brdy, Dolina rzeki Ryszki, Dury, Lutowo, Linie, Cisy Staropolskie im. L. Wyczółkowskiego oraz Miedzno.

### Obszary chronionego krajobrazu

W granicach województwa kujawsko-pomorskiego zostały wyznaczone 34 obszary chronionego krajobrazu o łącznej powierzchni 338 504,20 ha. Zalicza się do nich tereny wyróżniające się krajobrazowo, o zróżnicowanych ekosystemach, wartościowych w szczególności z uwagi na możliwości zaspokajania potrzeb związanych z masową turystyką albo ze względu na istniejące lub odtwarzane korytarze ekologiczne np. Dolina Kamionki oraz Rynny Jezior Byszewskich i Jezior Żnińskich Strefy Krawędziowej Kotliny Toruńskiej, 2 części Wydm Kotliny Toruńsko-Bydgoskiej, Doliny Osy i Gardęgi, Łąki Nadnoteckie, Nizina Ciechocińska, itp.

### Parki krajobrazowe

Są podstawą tzw. wielkoobszarowej ochrony przyrody, zapewniającej zachowanie różnorodności siedliskowej i gatunkowej oraz zbliżonych do naturalnych warunków rozwoju zbiorowisk roślinnych i fauny. Skupiają obszary o względnie najniższym poziomie zanieczyszczenia środowiska nie tylko w naszym regionie, co tworzy bardzo dobre warunki do produkcji rolniczej oraz wypoczynku. W regionie Pomorza i Kujaw utworzono 10 parków krajobrazowych, i są to

- Wdecki Park Krajobrazowy,
- Brodnicki Park Krajobrazowy,
- Gostynińsko-Włocławski Park Krajobrazowy,

- Górznieńsko-Lidzbarski Park Krajobrazowy,
- Krajeński Park Krajobrazowy,
- Nadgoplański Park Tysiąclecia,
- Tucholski Park Krajobrazowy,
- Chełmiński Park Krajobrazowy,
- Nadwiślański Park Krajobrazowy
- Park Krajobrazowy Gór Łosiowych

### Pomniki przyrody

Pomniki przyrody są pojedynczymi twórcami przyrody żywej i nieożywionej lub ich skupieniami, mającymi szczególną wartość naukową, historyczno-pamiętkową i krajobrazową. Twory te odznaczają się indywidualnymi cechami, wyróżniającymi je wśród innych twórców przyrody. Na obszarze województwa znajduje się około 2 000 pomników i obejmują one ochroną m.in. pojedyncze drzewa, skupienia drzew, aleje i głązy narzutowe, nisze źródłiskowe, formy polodowcowe np. kemy, formy morfologiczne, a także stanowiska roślin chronionych. Województwo kujawsko-pomorskie ma ich na terenie około 2000. Najbardziej znane to: Dąb Rzeczypospolitej koło Górzna o obwodzie ponad 660 cm i wieku około 500 lat, dąb Chrobry w miejscowości Nogat o obwodzie 923 cm i wieku ponad 600 lat, „Diabelski Głaz” obecnie znany jako „Kamień św. Wojciecha” w Leosi o obwodzie 24,5 m i wysokości 3,5 m, aleje bukowe z Radomna do Bocheńca oraz do Piórkowa skupiające odpowiednio 350 i 209 drzew. Ciekawym pomnikiem przyrody jest jaskinia „Bajka” w miejscowości Gądecz oraz skupienie 8 modrzewi polskich tzw. „Góra Modrzewiowa” koło miejscowości Płonne. Pomniki przyrody na terenie Pomorza i Kujaw rozmieszczone są nierównomiernie; najbogatsze pod tym względem są powiaty: świecki, bydgoski, tucholski, nakielski, grudziądzki i inowrocławski.

### Zespoły przyrodniczo-krajobrazowe

Zespoły przyrodniczo-krajobrazowe to fragmenty krajobrazu naturalnego i kulturowego, zasługujące na ochronę ze względu na walory widokowe lub estetyczne (np. Torfowisko Messy, Dolina rzeki Ryszki, Słupski Gródek nad Osą). W województwie zajmują łącznie powierzchnię 7 479,30 ha.

### Użytki ekologiczne

Użytki ekologiczne są zasługującymi na ochronę pozostałościami ekosystemów mających znaczenie dla zachowania różnorodności biologicznej. W województwie wyznaczono 1 841 takich obiektów, na łącznej powierzchni 6 907,40 ha. Pomorze i Kujawy

należą do regionu zajmującego czołowe miejsce pod względem liczby uznanych użytków ekologicznych. Są to głównie śródleśne bagna, torfowiska, łąki, wąwozy, kępy drzew i krzewów, oczka wodne itp. Największe obszarowo użytki ekologiczne występują w gminach: Sępólno Krajeńskie, Warlubie, Cekcyn, Koronowo, Więcbork i Sośno

### Ochrona gatunkowa

Dla ochrony niektórych zwierząt ze względu na ich rzadkie występowanie wojewoda kujawsko – pomorski ustalił tzw. strefy ochronne. Takich stref doczekały się gniazda bielika, puchacza, orlika krzykliwego, kani rudej oraz rybołowa.

### Parku Krajobrazowego Góry Łosiowe – nowa forma ochrony na terenie województwa kujawsko-pomorskiego

W 2018 roku Samorząd Województwa Kujawsko – Pomorskiego Uchwałą Nr XLV/748/18 Sejmiku Województwa Kujawsko-Pomorskiego z dnia 28 maja 2018 r. w sprawie w sprawie Parku Krajobrazowego Góry Łosiowe (Dz. Urz. Województwa Kujawsko-Pomorskiego z 2018 r. poz. 3132) utworzył najmłodszy park krajobrazowy w Polsce - Parku Krajobrazowego Góry Łosiowe, który jest dziesiątym parkiem krajobrazowym w województwie kujawsko-pomorskim. Parku Krajobrazowego Góry Łosiowe powstał po wydzieleniu jego obszaru z części istniejących już na tym obszarze form ochrony przyrody. Nowy park krajobrazowy został wydzielony ze znacznej części Obszaru Chronionego Strefy Krawędziowej Dolnej Wisły i Obszaru Natura 2000 - Dolina Dolnej Wisły oraz niewielkiego fragmentu Obszaru Chronionego Doliny Osy i Gardęgi. Funkcjonuje w ramach podległego marszałkowskiej administracji Zespołu Parków Krajobrazowych Chełmińskiego i Nadwiślańskiego. Ochroną objęto cenny przyrodniczo nadwiślański obszar w gminach Grudziądz i Rogóźno, związane z postacią prof. Ludwika Rydygiera.

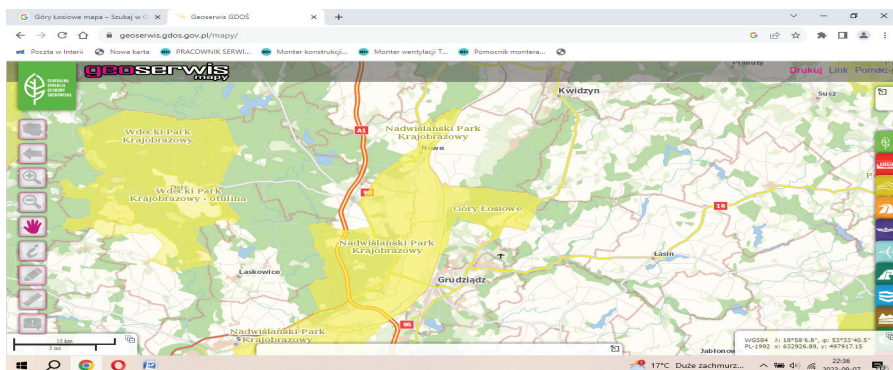
Park powstał przy północnej granicy województwa, Zajmuje powierzchnię 4859,97 ha na terenie gmin Rogóźno i Grudziądz w powiecie grudziądzkim. Park powołano w celu zachowania mozaikowości krajobrazu prawobrzeżnej części Doliny Dolnej Wisły oraz ochrony walorów przyrodniczych i historycznych. Park Krajobrazowy Góry Łosiowe graniczy od zachodu z Nadwiślańskim Parkiem Krajobrazowym, a granica między nimi przebiega na rzece Wiśle. Oba te parki wraz z Chełmińskim Parkiem Krajobrazowym tworzą Zespół Parków Krajobrazowych nad Dolną Wisłą.



Źródło: facebook.com.Starostwo-Powiatowe-w-Grudziądzu

Na terenie Parku stwierdzono występowanie prawie tysiąca gatunków roślin naczyniowych. Naliczono tu ponad 1100 gatunków chrząszczy, 119 gatunków ptaków (lęgowych i przelotnych) oraz kilkadziesiąt gatunków ryb. Z płazów występują tu m.in. kumak nizinny, żaba jeziorkowa i ropucha zielona. Park stanowi korytarz migracyjny łosi, to od nich wzięła się nazwa tutejszych wzniesień i samego parku. W granicach parku znajdują się też 54 pomniki przyrody. Góry Łosiowe, jak na góry przystało, to wynurzające się na kilkadziesiąt metrów ponad otaczający je płaski terenu wzgórze – utworzona przez skandynawski lądolód około 12 tys. la temu morena czołowa. Najwyższy punkt położony jest 88 m n.p.m.

Ten niezwykle twór geologiczny to relikty epoki lodowcowej – ogromne wzgórze morenowe, zatem mówiąc najprościej góra piachu spiętrzona przed czołem wędrującego lądolodu. Ten proces zakończył się ok. 12 tys. lat temu, czyli u schyłku ostatniej epoki lodowcowej. Pokrywają ją rozległe lasy, toteż nie najlepiej widoczne są pola wydymowe. O tym, że mamy do czynienia z wydymami, można



Źródło: <https://geoserwis.gdos.gov.pl/mapy/>



Źródło: facebook.com.Starostwo-Powiatowe-w-Grudziądzu

zorientować obserwując odsłonięte połacie piasku od strony nadwiślańskich urwisk. Na obszarze Parku nie brakuje też świadectw bogatej historii i kultury tych ziem. Wieś Dusocin to miejsce urodzenia światowej sławy chirurga prof. Ludwika Rydygiera, w której do dziś zachowały ruiny jego domu rodzinnego. Ludwik Rydygier (1850-1920), który m.in. jako pierwszy na świecie przeprowadził zabieg resekcji żołądka z powodu owrzodzenia. Na terenie tym odnajdziemy też ślady osadnictwa olęderskiego, miejsca pamięci narodowej, stanowiska archeologiczne oraz charakterystyczne cechy architektury wiejskiej: budownictwo drewniane i zabudowy z kamieni polnych. W XVI i XVII wieku osadnicy z Fryzji i Niderlandów (Olen-drzy) upowszechniali meliorację i budowali wały nadrzeczne.

Góry Łosiowe są w większości porośnięte lasami, pośród których kryją się dawne fortyfikacje niemieckie – to ciężkie schrony piechoty z I wojny światowej i lekkie bunkry strzeleckie typu Tobruk z II wojny oraz linie okopów, pozycji artyleryjskich i gniazd karabinów maszynowych. Gdziekolwiek można znaleźć kamienne słupki z wykutymi literami FG (Festung Graudenz), które wyznaczały północne granice pruskiej Twierdzy Grudziądz. Na terenie tym znajduje się ponad 50 pomników przyrody, w tym unikatowe okazy jarzębu brekinii.

Najbardziej charakterystycznym pomnikiem przyrody jest tzw. wychodnia plejstocenska, czyli skała powstała u schyłku ostatniego zlodowacenia zakończzonego ok. 12 tys. lat temu. Skała utworzyła się na skutek nacisku czapy lądolodu na piaski i żwiry. Sprasowane zostały do twardości i struktury skały. Przy wychodni utworzono jedyne w województwie kujawsko-pomorskim stanowisko dokumentacyjne (ważne pod względem naukowym i dydaktycznym)

„Białochowo”. To niezwykle miejsce znajduje się w północno-wschodniej części Gór Łosiowych, po zachodniej stronie drogi krajowej nr 55.

Na terenie Parku Krajobrazowego Gór Łosiowych można znaleźć relikty osadnictwa olęderskiego, czyli menonickiego (cmentarz w Zakurzewie), niszę źródlikowa ze stawem i kapliczką w Leśnie-wie oraz miejsca pamięci narodowej. W Dusocinie restaurowany jest dworek światowej sławy chirurga – prof. Ludwika Rydygiera. W budynku powstanie muzeum dokumentujące jego dokonania.

### Bibliografia:

1. Ustawa z dnia 16 kwietnia 2004 r. o ochronie przyrody (Dz. U. z 2023 r. poz. 1336)
2. Uchwała Nr XLV/748/18 Sejmiku Województwa Kujawsko-Pomorskiego z dnia 28 maja 2018 r
3. Nasze parki krajobrazowe nad Dolną Wisłą. [w:] Portal Województwa Kujawsko-Pomorskiego [on-line]. Urząd Marszałkowski Województwa Kujawsko-Pomorskiego, 2018-07-31. [dostęp 2018-09-28].
4. Łączą nas parki, profesor Rydygier i łosie. [w:] Wyborcza.pl [on-line]. 2018-08-14. [dostęp 2018-09-29].
5. Tomasz Kowalik: Sto dwudziesty piaty Park Krajobrazowy „Góry Łosiowe” [w:] „Przyroda Polska” nr 11/2021, s. 26-27
6. Mamy to! Krajobrazowy Park Góry Łosiowe powstał na terenie gminy Grudziądz. [w:] Gazeta Pomorska [on-line]. 2018-08-19. [dostęp 2018-09-28].
7. Stanowisko dokumentacyjne Białochowo. Nadleśnictwo Jamy – Lasy Państwowe. [dostęp 2018-10-24].

### Strony internetowe:

1. [https://pl.wikipedia.org/wiki/Park\\_Krajobrazowy\\_Góry\\_Łosiowe](https://pl.wikipedia.org/wiki/Park_Krajobrazowy_Góry_Łosiowe)
2. <https://www.gdos.gov.pl>
4. <http://geoserwis.gdos.gov.pl/mapy>
5. <http://geoportal.gov.pl>
6. <https://www.google.pl/maps>
7. <http://crfop.gdos.gov.pl>
8. <http://geoserwis.gdos.gov.pl>
9. <https://www.gdos.gov.pl/akty-prawne>
10. <http://www.gdos.gov.pl/formy-ochrony-przyrody>



**NOWE NAZWY!**  
 Teraz Twój CANWIL to **Canvil**  
 a saletra amonowa to **Anvistar**



**TEN SAM SKŁAD**



**NOWE  
 OPAKOWANIE**

# Projekt „Żyj aktywnie i zielono z ANWILEM”



Za nami kolejny etap projektu „Żyj aktywnie i zielono z ANWILEM”. Organizatorem jest **Włocławskie Centrum Edukacji Ekologicznej**, natomiast Sponsorem Głównym Projektu jest **ANWIL S.A. – producent nawozów azotowych i polichlorku winylu**.

**Głównym celem projektu** jest wykształcenie społeczeństwa świadomego własnych wyborów na stan środowiska – środowiska proekologicznego.

Tym razem adresatami były osoby dorosłe tj. podopieczni domów pomocy społecznej, koła gospodyń wiejskich, kluby seniora, itp.

## Warsztaty dla osób dorosłych w ramach projektu

Do udziału w projekcie zostały zaproszone osoby dorosłe z powiatu włocławskiego – gminy: Kowal, miasto Kowal, Brześć Kujawski, Chodecz, Izbica Kujawska, Lubień Kujawski, Lubraniec, Baruchowo, Boniewo, Choceń, Fabianki, Lubanie, gmina Włocławek (Kruszyn, Smólnik, Modzerowo) oraz miasto Włocławek.

W programie przewidziano przeprowadzenie 10 warsztatów ekologicznych. Nabór rozpoczął się z początkiem lipca. Natomiast zakończenie nastąpiło 31 lipca 2023 r.

Finalnie do udziału w projekcie zakwalifikowało się 10 instytucji tj.:

1. Koło Gospodyń Wiejskich „Cypr i Anka” w Cypriance.
2. Dom Dniennego Pobytu w Urszulewie.
3. Koło Gospodyń Wiejskich „Jarzębina” w Wieńcu.
4. Dom Pomocy Społecznej w Kurowie.
5. Dom Pomocy Społecznej w Rzeżewie.
6. Dom Pomocy Społecznej w Kowalu.
7. Środowiskowy Dom Samopomocy w Kowalu.
8. Koło Gospodyń Wiejskich „Bzówki” w Modzerowie.
9. Seniorzy z miasta Włocławek.
10. Koło Gospodyń Wiejskich w Smólniku.

Warsztaty obejmowały część teoretyczną i praktyczną. Temat wykładu to: „Tereny zielone w miastach i wsiach, ich znaczenie dla bioróżnorodności”. Uczestnicy mieli okazję dowiedzieć się czym są zielone miejsca, jakie korzyści dają nam drzewa, jak wyposażyć ogród, żeby przyciągał zapylaczy, itp. Część ta, cieszyła się ogromnym zainteresowaniem. Niektórzy z obecnych podzielili się swoimi doświadczeniami i dotychczasową wiedzą. Praktyka dotyczyła tworzenia zielonych obrazów – ulubionych miejsc dla owadów zapylających. Do tego wykorzystano: m.in. suszone kwiaty, tj. zatrwian wrębny, lawendę, itp., a także różnokolorowy mech, czy inne dodatki typu suszona cytryna/pomarańcza, anyż gwiazdzisty, żółędzie, jarzębina. Każdy z uczestników miał swój pomysł, czego efektem były piękne obrazy, które również stanowią indywidualną pamiątkę związaną z projektem. Warsztaty odbywały się w dniach 05 lipca – 29 sierpnia.

## Konkurs „Zielony zakątek ostoją dla zwierząt”

Podobnie, jak w poprzednim etapie uczestnicy, którzy brali udział w warsztatach mogli wziąć udział w konkursie. Podstawowym celem konkursu było podniesienie świadomości ekologicznej, szerzenie jej idei, a także budowanie wspólnoty i integracja. Przedmiotem konkursu było przygotowanie hoteli dla owadów wraz z zakątkiem przyjaznym owadom. Główną nagrodą jest wyjazd do ogrodu Bellingham, który znajduje się na Kaszubach. Ponadto:

- I miejsce – 200 zł,
- II miejsce – 180 zł,
- III miejsce – 150 zł.

Chęć udziału w konkursie zgłosiły 4 instytucje:

- Koło Gospodyń Wiejskich „Jarzębina” w Wieńcu
- Środowiskowy Dom Samopomocy w Kowalu
- Dom Pomocy Społecznej w Rzeżewie
- Koło Gospodyń Wiejskich „Cypr i Anka” w Cypriance

Komisja konkursowa składająca się z 5 osób wybrała zwycięzców. Szczęśliwa grupa, która będzie miała możliwość zwiedzać ogród Bellingham oraz wziąć udział w tematycznych warsztatach swoją wyprawę odbędzie do 30 września 2023 r.

W dniu 06.09.2023 komisja konkursowa wyłoniła laureatów, którzy prezentują się następująco:

- I miejsce – Koło Gospodyń Wiejskich „Cypr i Anka” w Cypriance.
- II miejsce – Środowiskowy Dom Samopomocy w Kowalu
- III miejsce – Koło Gospodyń Wiejskich „Jarzębina” w Wieńcu

Gratulujemy wszystkim zwycięzcom!

## Miasteczko zdrowia z ANWILEM

Włocławskie Centrum Edukacji Ekologicznej zostało zaproszone do wzięcia udziału w Miasteczku Zdrowia z Anwilem, które odbyło się w dniu 09.09.2023 w godzinach 10–17. Podczas wydarzenia można było skorzystać z porad lekarskich, czy wykonać badania przesiewowe. Dla najmłodszych uczestników przewidziano różne konkursy i warsztaty. Stoisko Włocławskiego Centrum Edukacji Ekologicznej promowało projekt „Żyj aktywnie i zielono z ANWILEM”. W związku z tym zaplanowane zostały warsztaty w wykonywania hoteli dla owadów dla osób dorosłych, a dla dzieci malowanie gipsowych odlewów owadów. Uczestnicy otrzymali gadżety związane z projektem oraz naszą organizacją. Stoisko cieszyło się ogromnym zainteresowaniem. Szacujemy, że odwiedziło nas około 300 osób. Bardzo dziękujemy Sponsorowi za możliwość wzięcia udziału w tym dniu. Było to dla nas ogromne wyróżnienie oraz zdobycie kolejnych doświadczeń.

## Regulamin XXXVII edycji konkursu

Stowarzyszenie Inżynierów i Techników Leśnictwa i Drzewnictwa Zarząd Główny oraz  
Liga Ochrony Przyrody Zarząd Główny

o g ł a s z a j ą

XXXVII EDYCJĘ – 2023/2024

OGÓLNOPOLSKIEGO KONKURSU DLA MŁODZIEŻY SZKOLNEJ

pod hasłem

### MÓJ LAS

#### 1. Zasady organizacji konkursu.

##### Tryb i terminy

1. Ogłoszenie kolejnej edycji konkursu następuje za pośrednictwem LOP, prasy leśnej, przyrodniczej młodzieżowej oraz SITLiD.
2. Konkurs prowadzony jest dwu etapowo:  
I etap – na szczeblu regionalnym organizują Zarządy Okręgowe LOP (z zastrzeżeniem pkt. 4.).  
II etap – na szczeblu centralnym przeprowadzony jest przez Zarząd Główny SITLiD
3. **Prace konkursowe** należy kierować do właściwych Zarządów Okręgowych LOP.

**Liga Ochrony Przyrody Okręg we Włocławku**  
**ul. Komunalna 4**  
**87-800 Włocławek**

W przypadku braku okręgu LOP na terenie, na którym dana szkoła zgłasza swój udział w konkursie, prace należy przesłać do ZG LOP w Warszawie lub złożyć w Oddziale SITLiD, który działa na tym terenie, **w terminie do 30 listopada 2023 roku.**

4. Sądy konkursowe na szczeblu regionalnym składające się z członków LOP i SITLiD powoływane są przez Zarządy Okręgowe LOP. Dokonują one oceny nadesłanych prac i wyboru 2 najlepszych prac w każdej kategorii wiekowej, które zostaną zakwalifikowane do II etapu konkursu i przesłane do Zarządu Głównego SITLiD.  
4.1 W przypadku braku na danym terenie Zarządu Okręgu LOP, sąd konkursowy tworzy właściwy Oddział SITLiD.  
4.2 Zmian w składzie sądu konkursowego I etapu konkursu dokonuje Zarząd Okręgu LOP lub Oddział SITLiD.
5. Przy ocenie prac konkursowych na szczeblu regionalnym i centralnym sądy konkursowe kierują się następującymi kryteriami:

- wartością merytoryczną pracy,
- formą opracowania pracy,
- samodzielnością w opracowaniu pracy oraz oryginalnością ujęcia tematu,
- ogólną estetyką pracy,
- pomysłowością szaty graficznej.

6. Prace wyróżnione w I etapie konkursu mogą być nagrodzone dyplomami i w miarę możliwości nagrodami rzeczowymi.
7. Najlepsze prace konkursowe z I etapu szczebla regionalnego przesyłane są przez Zarząd Okręgowy LOP lub Oddział SITLiD do Zarządu Głównego SITLiD w terminie do 31 stycznia 2024 roku wraz z protokołem sądu konkursowego.
8. Prezydium ZG SITLiD powołuje Główny Sąd Konkursowy z przedstawicieli organizatorów i sponsorów w terminie do 15 marca 2024 roku. W przypadku zmian w składzie Głównego Sądu Konkursowego wymagana jest akceptacja Prezydium ZG SITLiD.
9. Główny Sąd Konkursowy dokonuje oceny w poszczególnych kategoriach wiekowych i wyłania laureatów I, II i III nagrody.
10. Główny Sąd Konkursowy może decydować o nie przyznaniu nagrody konkretnego stopnia, ma również prawo przyznawania wyróżnień.
11. Główny Sąd Konkursowy przyznaje laureatom konkursu dyplomy i nagrody rzeczowe w ramach posiadanych środków.
12. Od postanowień Głównego Sądu Konkursowego nie przysługują odwołania.
13. Ogłoszenie wyników konkursu następuje w terminie do 15 kwietnia 2024 roku.
14. Lista fundatorów nagród ogłaszana jest po zakończeniu edycji konkursu.

## 2. Warunki uczestnictwa i forma prac konkursowych

1. Prace w I kategorii wiekowej wykonywane są w formie plakatu w formacie max. A3. Dopuszczane są jedynie podpisy pod przedstawionymi rysunkami lub zdjęciami.
2. W II, III i IV kategorii wiekowej wymagana jest część opisowa – do 10 stron maszynopisu lub 15 stron rękopisu.
3. Część opisowa może być uzupełniona fotografiami, rysunkami, szkicami itp.
4. Do uznania autora pracy pozostawia się formę pracy, oprawę, liternictwo i inne sprawy związane z szatą graficzną jednak waga pracy nie może przekraczać 1,0 kg.
5. **Prace konkursowe muszą być opatrzone:**
  - imieniem i nazwiskiem Autora wraz z podaniem wieku i klasy,
  - dokładną nazwą szkoły, adresem szkoły (kod, miejscowość, ulica), numerem telefonu,
  - imieniem i nazwiskiem nauczyciela – opiekuna pracy.

W pracy muszą być podane źródła wykorzystane w pracy konkursowej (bibliografia).

6. Prace konkursowe muszą być zgłaszane w terminach podanych w niniejszym regulaminie i spełniać wszystkie jego warunki.
7. Na konkurs zgłaszane są tylko prace indywidualne. W przypadku udziału w konkursie uczniów szkół specjalnych i integracyjnych, możliwe jest przyjęcie i ocena prac zespołowych. Decyzje w tej sprawie podejmowane są przez sądy konkursowe na szczeblu regionalnym.
8. Prace konkursowe powinny być oryginalne. W szczególności kopiowanie prac innych autorów jest niedopuszczalne pod rygorem dyskwalifikacji pracy. Za przestrzeganie tego warunku regulaminu odpowiada opiekun pracy.

## 3. Tematyka konkursu

Tematy konkursu ustalone w XXXVII edycji 2023/2024 dla każdej kategorii wiekowej:

1. kategoria I Co można zrobić z drewna
2. kategoria II Jak powstaje las
3. kategoria III Sport i turystyka w lesie
4. kategoria IV Las a społeczeństwo

Tematy XXXVII edycji konkursu ustalone zostały na podstawie propozycji zgłaszanych przez jednostki biorące udział w organizacji konkursu.

## 4. Uczestnictwo w konkursie

W konkursie „Mój Las” mającym na celu:

- poszerzanie wiedzy przyrodniczo-ekologiczno-leśnej
- promowanie walorów przyrodniczo-turystycznych polskich lasów
- podejmowanie działań na rzecz ochrony środowiska

może brać udział młodzież szkół podstawowych oraz szkół ponadpodstawowych – ogólnokształcących i zawodowych.

Konkurs przeprowadzony jest w następujących kategoriach wiekowych:

Kategoria I – młodzież szkół podstawowych klas I–III

Kategoria II – młodzież szkół podstawowych klas IV–VI

Kategoria III – młodzież szkół podstawowych klas VII–VIII

Kategoria IV – młodzież liceów ogólnokształcących oraz ponadpodstawowych szkół zawodowych

## 5. Postanowienia końcowe

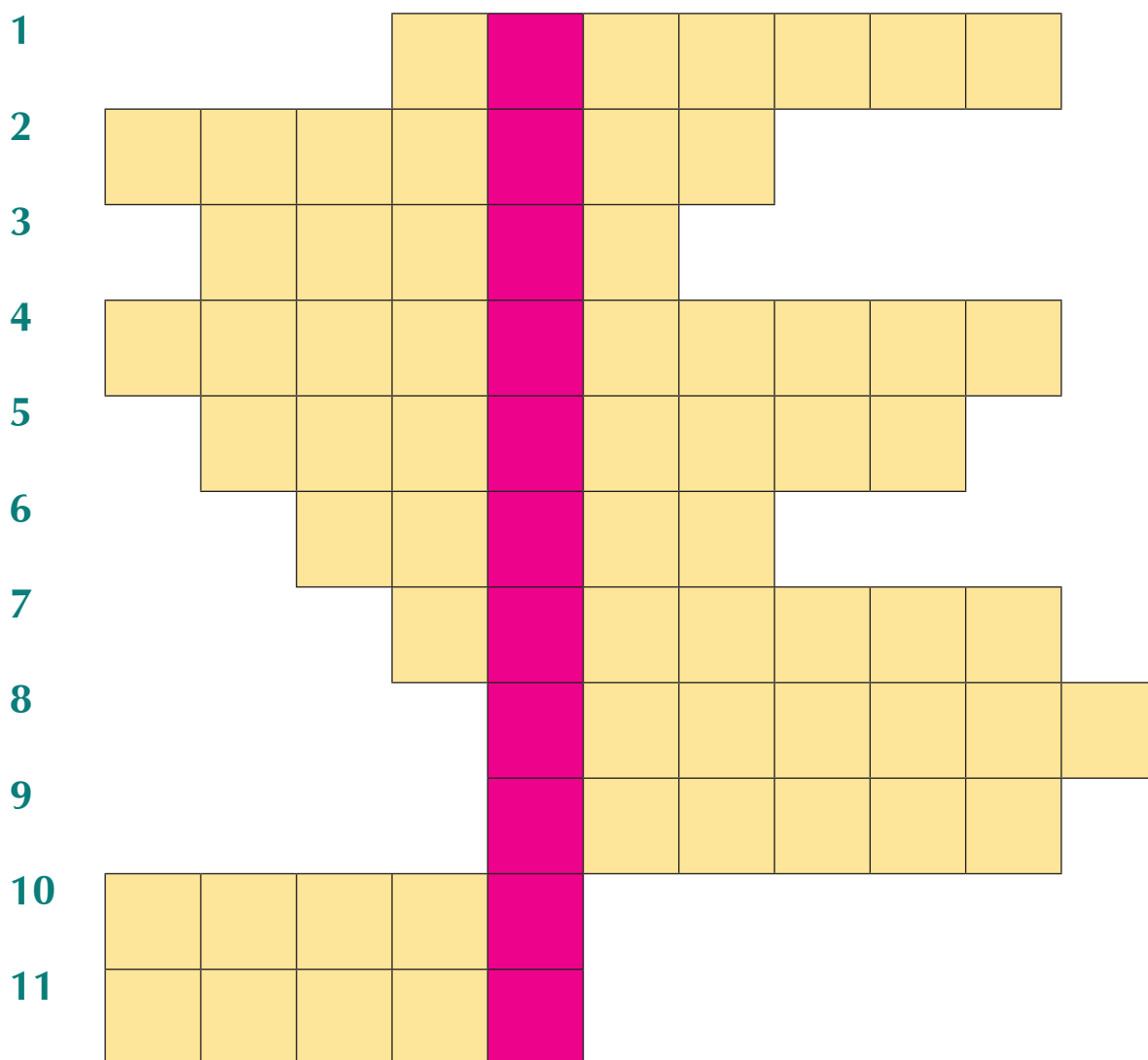
- W celu zwiększenia liczby szkół uczestniczących w konkursie ustala się zasadę, że co najmniej jedna praca ze szkoły biorącej udział po raz pierwszy w konkursie, jest przekazywana do drugiego etapu.
- Autorzy prac – uczestnicy konkursu, mogą zostać nagrodzeni lub wyróżnieni tylko raz w danej kategorii wiekowej.
- Wszystkie prace konkursowe zakwalifikowane do szczebla centralnego, zarówno nagrodzone jak i pozostałe nie będą zwracane autorom; zostaną przekazane do Ośrodka Kultury Leśnej w Gołuchowie, celem ekspozycji.
- Zmiany niniejszego regulaminu dokonywane są w drodze porozumienia i akceptowane przez Prezydium ZG Ligi Ochrony Przyrody i ZG SITLiD.
- **Uczniowie biorący udział w konkursie „Mój Las” oraz opiekunowie prac biorących udział w konkursie wyrażają zgodę na publikację swoich danych osobowych i wizerunku na stronie internetowej organizatorów konkursu, fundatorów nagród oraz w publikacjach dotyczących konkursu „Mój Las”.**
- Uczestnicy konkursu i opiekunowie prac poprzez uczestnictwo w konkursie „Mój Las” akceptują wszystkie jego warunki.

Uwaga

Prezydium ZG SITLiD zastrzega sobie prawo do zmiany, w porozumieniu z ZG LOP, terminów i trybu organizacji II etapu konkursu.

## Drodzy Najmłodszy Czytelnicy

Jakie ptaki można spotkać w mieście? Z czym się kojarzą? Jak możemy im pomóc?  
 Odpowiedzi na wszystkie pytania znajdziecie w tym numerze Ekowieści. Kto czytał uważnie bez problemu rozwiąże naszą krzyżówkę.



Hasło: .....

1. **Chętnie odwiedza karmniki**
2. **Podobny do wróbla**
3. **...siwa**
4. **Bohaterka bajki, która zgubiła pantofelek**
5. **Mały ptak drapieżny**
6. **Ptasia złodziejka**
7. **Mniejsza od wróbla, z rdzawoczerwoną piersi**
8. **Jedna z jaskółek**
9. **Cały czarny, podobny do wrony**
10. **Ptaki jak napoje**
11. **Ptak, który robi zapasy**

